



**瑞穗银行（中国）有限公司
2020年年度报告**

目 录

第一章

银行概况	01
(一) 我行介绍	01
(二) 母行介绍	03

第二章

行长致辞	05
------	----

第三章

2020年度的经营业绩	06
-------------	----

第四章

各类风险及风险管理情况	07
(一) 各类风险管理	07
(二) 资本管理	11
(三) 董事会、高级管理层对风险的监控能力	13
(四) 管理信息系统及其他通讯系统	13
(五) 内部控制和内部审计情况	14

第五章

公司治理情况	16
(一) 董事会营运情况	16
(二) 董事会的构成及其工作情况	16
(三) 监事及其工作情况	18
(四) 高级管理层成员构成及其基本情况	19
(五) 银行组织机构设置情况	20
(六) 独立董事的工作情况	21
(七) 薪酬管理信息	21

第六章

本年度重要事项	22
(一) 股东名称及年度内的变动情况	22
(二) 增加或减少注册资本情况	22
(三) 其他重要信息	22

第七章

企业社会责任	23
--------	----

第八章

业务网络、分行联系方式	24
-------------	----

附件：审计报告及已审财务报表

第一章 银行概况

(一) 我行介绍

瑞穗银行(中国)有限公司是由日本瑞穗银行股份有限公司(以下简称“日本瑞穗”或“我行母行”)在中华人民共和国成立的外商独资银行, 总行位于上海市。

1、银行名称的由来与行标

MIZUHO

“瑞穗”的日语含义是“稻青穗实”, “瑞穗之国”意为富饶的国度, 被作为日本的美称。瑞穗行标是由朴实简练的美术字体与富于动感的红色弧线组成的图案, 象征着朝日蓬勃欲出的地平线, 表达了“瑞穗”全体员工心中蕴藏的顽强意志和热情。

2、银行成立和发展

2006年12月11日《中华人民共和国外资银行管理条例》开始实施, 该条例鼓励在华外国银行分行改制成为外商独资银行。日本瑞穗实业银行股份有限公司(以下简称“日本瑞穗实业银行”)以此为契机, 对在华战略重新进行调整, 采取了作为扎根中国的商业银行在中国进一步发展的战略方针。

经原中国银行业监督管理委员会(以下简称“原银监会”)于2007年5月17日批准, 日本瑞穗实业银行依据《中华人民共和国外资银行管理条例》、《中华人民共和国外资银行管理条例实施细则》的有关规定, 将其所属上海分行、大连分行、北京分行、深圳分行和无锡分行(以下简称“原中国区分行”)改制为由日本瑞穗实业银行单独出资的外商独资银行—瑞穗实业银行(中国)有限公司, 继承原中国区分行的所有资产和负债。

2013年7月, 日本瑞穗实业银行股份有限公司和日本瑞穗银行股份有限公司合并成为“日本瑞穗银行股份有限公司”。伴随着这次合并, 瑞穗实业银行(中国)有限公司也于2013年12月将行名变更为“瑞穗银行(中国)有限公司”(以下简称“我行”)。

我行持有中国银行保险监督管理委员会上海监管局颁发的金融许可证, 机构编码为: B0071H231000001号, 持有上海市市场监督管理局核准颁发的企业法人营业执照, 统一社会信用代码为: 91310000740554324K(证照编号: 00000002202007140003)。注册地址为中国(上海)自由贸易试验区世纪大道100号上海环球金融中心21、23楼。注册资本为人民币95亿元。

自2007年6月开业以来, 我行始终本着“更好地服务客户”的宗旨, 不断扩大网点规模, 已在开业当初的5家营业网点的基础上发展到目前拥有16家营业网点的规模。截至2020年12月31日, 我行除在上海设立总行之外, 还在北京、深圳、无锡、天津、大连、青岛、广州、武汉、苏州、合肥设立了10家分行及大连经济技术开发区支行、昆山支行、上海自贸试验区支行、常熟支行和上海虹桥支行5家支行。

2020年是我行新中期经营计划“瑞峰计划”实施的第二年, 继续围绕“以提高客户满意

度为首要任务，同时提高员工满意度，从而实现瑞穗的可持续发展，成为扎根于中国的顶尖外资金融机构的愿景，已制定的“扩大可持续盈利的资产负债结构”，“加强个性化的提案型营销”，“挑战新业务领域”业务战略重点的同时，“继续加强能确保稳健经营的公司治理体制”，“构建支撑成长的业务基础”，“中国相关商业信息的关系的强化”，“确立稳定的财务和收益基础”，“能够实现高客户满意度和高员工满意度的人事制度和企业文化”等配套的经营基础、财务和人才战略和组织文化重点，旨在扩大业务规模的同时坚持稳健的管理体制从而实现审慎经营。

中国的经济发展进入新常态，但我行“扎根于中国的品质最佳的外资银行”的目标一如既往没有任何改变。我行仍将继续扎根中国，致力于社会公益事业地开展，回报社会。

3、我行基本情况¹

- 名称：瑞穗银行（中国）有限公司（中文）
Mizuho Bank (China), Ltd.（英文）
- 注册地：中国（上海）自由贸易试验区世纪大道100号上海环球金融中心 21、23楼
（邮政编码：200120）
- 法定代表人：石原至
- 注册资本：950,000万元人民币
- 总资产：14,645,175万元人民币
- 外部评级：2020年标准普尔评级服务授予我行“A”长期交易对手评级和“A-1”短期交易对手评级。同时，中诚信国际信用评级有限责任公司对我行2020年综合财务实力给与“AAA”的信用等级，评级展望为稳定。
- 员工人数：1,533名
- 业务范围：我行在下列范围内经营全部外汇业务以及对除中国境内公民以外客户的人民币业务：吸收公众存款；发放短期、中期和长期贷款；办理票据承兑与贴现；买卖政府债券、金融债券，买卖股票以外的其它外币有价证券；提供信用证服务及担保；办理国内外结算；买卖、代理买卖外汇；代理保险；从事同业拆借；从事银行卡业务；提供保管箱服务；提供资信调查和咨询服务；经中国银行业监管监督管理委员会批准的其他业务。
- 分支机构业务辐射区域：
 - 上海总行：上海市、浙江省
 - 北京分行：北京市、河北省、内蒙古自治区、山西省、陕西省、甘肃省、青海省、宁夏回族自治区、新疆维吾尔自治区、西藏自治区、河南省
 - 大连分行：黑龙江省、吉林省、辽宁省
 - 深圳分行：广东省（以深圳市、东莞市、惠州市为中心的广东省东部地区）、湖南省、福建省

¹银行的基本情况截止至2020年12月31日。

- 无锡分行：江苏省（除苏州市、常熟市、张家港市、昆山市、太仓市、南通市）
- 天津分行：天津市
- 青岛分行：山东省
- 广州分行：广东省（以广州市、中山市、佛山市、珠海市为中心的广东省西部地区）、海南省、广西壮族自治区、贵州省、云南省
- 武汉分行：江西省、湖北省、重庆市、四川省
- 苏州分行：苏州市、常熟市、张家港市、昆山市、太仓市、南通市
- 合肥分行：安徽省

（二）母行介绍

1、公司成立和发展

我行母行是三家各有百余年历史的银行——第一劝业银行、富士银行、日本兴业银行于2002年合并、重组诞生，2013年完成瑞穗金融集团内部合并同时更名为“日本瑞穗银行股份有限公司”，处于瑞穗金融集团核心地位的一家商业银行，拥有日本最大规模客户基础和遍及国内外业务网络。

母行所属瑞穗金融集团的愿景是依托遍及全球的业务网络和银、信、证一体化提供金融解决方案的机制，力争成为在全球范围助力客户开展业务的战略合作伙伴。作为企业经营的根本性思路，集团提出了“成为为客户、经济和社会提供‘丰硕果实’的无可替代的存在”这一基本理念，其中蕴含着瑞穗人愿为日本、亚洲乃至世界的经济和社会健康发展作出贡献的坚定信念。

2019年度，瑞穗金融集团启动了“向新一代金融服务转型”的五年经营规划。其基本战略是将迄今积累起来的优势发挥到极致，同时积极推进数字化发展和与外界的合作，由此来创造超越金融本身价值的、包含金融和非金融交汇领域在内的“金融的新价值”，并通过此举和客户构建新的伙伴关系。

在新冠疫情发生后，始终以客户的健康和最为优先，在防控疫情的同时，为客户提供快速及时的金融支持，助其解决资金结算和营运资金筹措等问题。在经济、产业和社会结构不断朝着数字化、少子老龄化和全球化等方向发展的背景下，此次席卷全球的疫情更加凸显了客户新需求的增长趋势。母行充分汇集集团总体资源，积极与第三方机构合作提供“金融+”服务，以此为广大客户迅速提供最佳的金融解决方案。

2、母行基本情况²

- 正式名称：日本瑞穗银行股份有限公司
Mizuho Bank, Ltd.
- 所在地：日本国东京都千代田区大手町1-5-5
- 成立日期：2013年7月
- 法定代表人：藤原弘治
- 注册资本：14,040亿日元
- 员工人数：28,359人
- 日本国内网点：464家
- 海外网点：86家
- 网址：<https://www.mizuhobank.co.jp/index.html>
- 业务领域：商业银行业务
- 地域分布：亚洲、大洋洲、北美、中南美、欧洲、中东和近东、非洲

3、母行的外部信用评级

R&I		JCR		Moody's		S&P		Fitch	
长期	短期	长期	短期	长期	短期	长期	短期	长期	短期
AA-	a-1+	AA	-	A1	P-1	A	A-1	A-	F1

4、母行在华业务的发展策略和方针

在中国，母行所属瑞穗金融集团也同样积极致力于推动经济社会的发展，集团与中国的往来关系可以追溯到中日两国实现邦交正常化的1972年，自此开启了人员交流的历史。在中国实行改革开放政策后，瑞穗集团于1981年在北京开设了代表处，之后数十年，始终作为外资金金融机构的先锋积极拓展中国业务。

中国是母行开展国际业务的首要地区，以投资落户中国各地的日资企业、跨国企业和中资本土企业为对象开展业务，为其提供金融支持。

²网点数量截至2020年6月底，员工人数截至2020年9月底。

第二章 行长致辞

衷心感谢各位对瑞穗银行（中国）有限公司的惠顾和支持。

纵观近期形势，数字化的发展和电商平台的兴起，部分国家的本国优先主义引发的各种摩擦和企业活动限制、税赋，以及新冠病毒在全球范围内蔓延而对各国经济的影响，加之可以预见的与病毒共生的社会变化趋势，可以说面临着前所未有的外部环境。

在此情况下，我行的「瑞峰计划」（瑞穗中国2019年开始的5年期经营计划）提出了通过提高客户满意度和员工满意度来实现可持续发展的目标。正因为在这样的时期，如何汇聚集团的力量为客户提供更加优质的服务、满足客户多样化的需求，我认为这才能体现瑞穗的真正价值。

在客户事业战略的策划、调整、以及实施过程中，我行与客户并肩同行，在各类调研、市场开拓、合作伙伴的筛选、业务种类的选定和优化等方面提供服务，协助达成目标。同时，随着工作方式的转变，我行将协助客户建立更加行之有效的公司治理和企业运营体制。

在员工满意度方面，将根据定期调查的结果不断改善工作环境，努力创造提升员工工作热情的职场。这对于持续为客户提供高质量的服务至关重要。当然，在致力于完善公司治理的同时，严格执行以监管机构的指导意见和政策动向为核心的运营管理。

作为“解决各项课题的最佳合作伙伴”，瑞穗银行（中国）有限公司将一如既往地全力为客户和社会的发展贡献力量，希望今后也能持续获得各位的支持与信赖。



行长兼副董事长 石原至

第三章 2020年度的经营业绩

1. 主要的资产负债情况

单位：百万元人民币

	2019/12/31	2020/12/31	变动额	变动百分比
	①	②	③ = ② - ①	④ = ③/①
各项贷款	50,364	51,263	899	2%
资产总额	127,818	146,452	18,634	15%
客户存款	91,197	99,386	8,189	9%
负债总额	111,029	128,902	17,873	16%
所有者权益总额	16,789	17,550	761	5%

2. 损益状况

单位：百万元人民币

	2019年	2020年	变动额	变动百分比
	①	②	③ = ② - ①	④ = ③/①
营业收入总额	2,884	2,153	-731	-25%
净利润	1,453	836	-617	-42%

3. 财务比率状况

内容	2019/12/31	2020/12/31
资本充足率	16.96%	16.64%
流动性比率	47.97%	66.73%
存贷比(人民币)	59.98%	56.21%
资产利润率	1.17%	0.61%
资本利润率	9.05%	4.87%
不良贷款率	0.04%	0.04%
贷款拨备率	2.01%	1.61%
拨备覆盖率	4935.18%	3786.96%

第四章 各类风险及风险管理情况

我行建立了完善的风险管理体制，董事会承担监控各类风险有效性的最终责任，高级管理层负责执行董事会批准的各类风险管理总体政策，行长统筹负责我行风险管理工作。

单位：人民币万元

内容	2020年12月31日
信用风险加权资产	9,603,335.44
市场风险加权资产	807,921.63
操作风险加权资产	520,086.54
总计	10,931,343.61

（一）各类风险管理

1. 信用风险状况

信用风险是我行经营活动中面临的主要风险之一，它是指由我行提供信用额度（授信）的企业，因财务状况恶化、资产（包括表外项目）价值减少或消失，致使我行蒙受损失的风险。我行面临的信用风险涉及贷款，贸易融资，票据承兑/贴现，透支，保理，担保，贷款承诺，开立信用证等各种表内外授信业务。

根据我行的《信用风险管理基本方针》和《授信业务规范》，我行在授信业务中遵循公共性、安全性、收益性和成长性的基本原则。在此基础上制定了一整套授信管理规程和内控制度，通过对各项交易的贷前调查、贷时审核及贷后检查等各道工作程序的授信管理，有效贯彻和落实授信业务的全流程管理，此外，我行通过信贷资产组合分析，及时准确地把握整体和信用评级、行业等各组合信用风险来源和风险大小、必要时预先或事后采取有效措施进行信贷资产组合管理。我行还通过各类风险指标监测信贷资产质量。

在信用风险管理的执行层面，审查部和综合风险管理部协同我行各相关部门分别从对单个客户和组合信用风险的角度，共同推进信用风险的分析、监测及信用风险管理。我行在信贷业务审批阶段，严格执行审贷分离，审查部门根据相关的行内规定，进行授信业务的审批。综合风险管理部负责各类风险限额的监控以及风险信息的收集、分析，并向高级管理层、风险管理委员会和董事会报告。

总体来看，我行的信贷资产质量良好，不良资产比率处于较低水平、通过管理指标、禁止指标的设立，严格将大额风险暴露控制在当局要求的范围以内：非同业单一客户贷款余额10%以下/风险暴露15%以下、一组非同业关联客户的风暴暴露20%以下、非同业集团客户成员不包括金融机构的20%以下/包括金融机构的25%以下、同业单一客户的风暴暴露25%以下、同业集团客户的风暴暴露25%以下，以防止集中度风险的发生。

截至2020年末，我行不良贷款总额2,180.26万元，较年初增加128.54万元；本行贷款减值准备余额82,565.57万元，较年初减少18,690.42万元。关于报告期内瑞穗银行逾期及不良贷款、贷款损失准备余额及报告期变动情况等信息请详见财务报表附注五、8. 发放贷款和垫款。

2. 流动性风险状况

我行的流动性风险是指由于我行内各部及分行的财务内容恶化等原因，不能确保必要的资金、不能进行正常的资金周转时，为了确保资金必须付出比通常明显高的利息来筹措资金，从而使我行遭受损失的风险。

我行一贯高度重视流动性风险的管理，建立了统一把握和管理行内流动性风险的制度和框架，包括《流动性风险管理基本方针》、《市场风险和流动性风险政策与管理流程》、《流动性应急计划》等政策，对我行的流动性风险管理进行了全方位的规范。

在流动性管理策略上，我行的流动性管理实行全行集中管理制度，总行的资金部负责为全行筹措充足的资金使银行维持足够的资金流动性来开展日常业务。分行通过客户交易以及联行交易，实行完全平盘的运营模式。

我行对流动性风险管理的指标主要包括内部限额和当局限额。内部限额主要通过资金流动性缺口这一指标来预测和监控流动性状况，通过内部设置的各期间的流动性资金缺口限额，统一对我行的隔夜资金缺口，一周资金缺口，一个月资金缺口进行每日监控。此外，我行严格遵守当局规定的流动性比例等指标，流动性比率控制在25%以上，优质流动性资产充足率及流动性匹配率保持在100%以上，并设置了内部流动性早期预警指标进行监测。2020年度我行还通过重审流动性风险压力测试的情景设定及方法、对流动性风险相关的政策流程进行修订等措施来进一步完善流动性风险管理。2020年度我行的流动性风险整体可控，管理情况良好。

3. 市场风险状况

我行的市场风险定义为因利息、有价证券价格及汇率等各种市场风险系数变动而导致所持有的资产和负债（包括表外资产和负债）价值变动，致使我行内各部及各分行遭受损失的风险。

我行建立了完善的市场风险管理制度包括《市场风险管理基本方针》和《市场风险和流动性风险政策与管理流程》等。

我行的市场风险主要分为利率风险和外汇风险。银行账户和交易账户的利率风险主要通过利率敏感度指标进行监控。在外汇风险管理方面，我行主要通过外汇头寸限额指标监控外汇风险。各种限额指标，均由董事会批准。从2020年整个年度来看，行内制定的各项风险指标的使用状况均能够控制在额度范围之内。

总体来看，由于我行经营的业务品种相对简单，不包含高风险的复杂金融衍生产品，持有的头寸具备严格的限额，且各类风险指标被有效地监控，故我行的市场风险可控。此外，2020年末我行的市场风险加权资产占整个银行风险加权资产的比重为7.39%，处于较低水平，因此不会对我行整体的风险状况造成大的影响。

4. 操作风险状况

我行的操作风险是指由于不完善或有问题的内部程序、员工和信息科技系统，以及外部事件而造成我行损失的风险。

其中包括信息科技风险、业务操作风险、人员风险、有形资产风险和规定制度变更风险。

我行就操作风险及组成操作风险的各类风险都分别制定了风险管理的基本方针，建立了与我行业务性质、规模和产品复杂程度相适应的操作风险管理架构，以及时、准确地识别、评估和

监测各操作风险状况，并根据需要采取适当的控制和缓释措施。

发生操作风险相关事件时，我行通过OpTracky系统（操作风险损失数据报告系统）向相关部门进行报告。同时，OpTracky系统可供操作风险各风险主管部门用于操作风险及构成操作风险的各项风险的识别、评估和监测。

2020年度，我行操作风险主要集中于业务操作风险，主要涉及汇款/托收、融资保证、存款等业务。有经济损失的共8件，较上年基本持平，损失金额较上年有所上升，未发现案件和重大风险事件，信息科技风险、人员风险、有形资产风险、规定制度变更风险始终处于低水平。总体而言，我行的操作风险仍保持在较低水平。

5. 法律风险

我行的法律风险是指由于违反法律法规或合同约定等、签定不合理的合同、以及由于其他法律方面的原因，而使本行蒙受有形、无形损失的风险。

2020年全年，我行仅发生1件诉讼案件。我行对法律风险管理一贯遵循统一管理、前置介入、随时跟踪的原则，在业务准入、产品创新以及其它既存业务发生变更时，法律合规部法务科均全程跟进参与，根据行内法律审查运营要领以及律师利用手续的规定，及时提供法律咨询、律师专业意见，积极协助起草或者修改相关合同及行内流程，严格控制法律风险。

总体而言，我行法律风险总体可控。

6. 声誉风险状况

我行的声誉风险是指在我行的营业活动中实际出现的各种相关风险状态或由于报道虚假谣言、恶意中伤等并传到市场相关方，造成我行的信用和“瑞穗”品牌被毁损，我行蒙受有形和无形损失的风险。我行的声誉风险管理是指及时、准确地识别、评估、监测声誉风险的来源、规模及性质，并采取适当的控制和缓释措施。

2020年度未发生声誉风险事件，整体管理情况良好。

我行根据《声誉风险管理基本方针》和《声誉风险管理基本方针细则》对声誉风险进行管理，对于通过各种媒体、手段获得的相关信息（包括来自各部门或分行的相关报告），我行会进行分类，对所发现的问题，协同问题发生部门进行统一管理。

另外，我行制定了《重大声誉风险事项列表》，作为《声誉风险管理基本方针细则》的附件，通过日常经营中开展的实时舆情监测，全力控制所发生和可能发生的负面舆情。尽可能及早发现与我行相关的谣言、谣传，同时根据紧急度、影响度、扩散度等情况采取妥当的措施，力求最大限度地减少损失。

7. 国别风险状况

我行所称的国别风险，是指由于某一国家或地区经济、政治、社会变化及事件，导致该国家或地区借款人或债务人没有能力或者拒绝偿付我行债务，或使我行在该国家或地区的商业存在遭受损失，或使我行遭受其他损失的风险。

为有效抑制由国别风险所引发的损失，切实提高资产质量和风险管理水平，我行制定了

《国别风险管理办法》，明确了董事会、高级管理层及风险管理等各相关部门的职责，确保了对国别风险的有效识别、计量、监测和控制。此外，在当局监管指标的基础上，根据国别风险的分类结果分别设置了国别风险限额预警线比率，并计提了相应的国别风险准备金。2020年我行国别风险敞口远低于国别风险限额预警线比率。

8. 合规风险状况

我行的合规风险定义是指本行因未能彻底贯彻合规管理，可能遭受有形或无形损失的风险。我行合规风险管理是指及时、准确地识别、评估、监测合规风险的来源、规模及性质，并采取适当的控制和缓释措施。

合规部门密切关注监管法规动向，主动识别、监测、评估合规风险，合规风险管理架构与我行组织结构、业务规模及复杂程度相适应。董事会对我行经营活动的合规性负最终责任，授权合规管理委员会监督合规风险管理工作。高级管理层主动监督合规工作开展情况，审议合规重要事项，听取合规部门合规管理情况的报告。合规报告条线垂直、独立，董事会、高级管理层、合规负责人恪尽职守、勤勉履职，严格贯彻各项监管要求。

合规部门制定年度合规管理计划，有序开展合规培训、合规测试，主动识别、评估、报告和改善日常经营活动中的合规风险点。合规部门对新商品委员会审议的新商品、新业务及各项行内制度的制定和修改等开展合规审查。合规负责人参加行内新商品委员会等行内会议并提供合规意见与建议，确保监管要求在行内及时、准确、有效地贯彻落实。

各网点按照监管要求及行内制度开展案件风险排查活动，合规部门对其排查结果开展全面检查。内审部门对合规业务开展单项审计，合规部门按照内审建议进一步完善合规体制建设，加强合规管理。

9. 洗钱风险管理状况

我行根据国内反洗钱法律法规以及母行株式会社瑞穗银行的反洗钱相关行内制度，为确保本行防范洗钱以及遵守经济制裁规定（包括防范恐怖融资和扩散融资）制定了《洗钱风险管理的基本方针》，明确了“洗钱风险”是指由于本行职员或客户参与洗钱行为，使本行遭受到声誉下降、违反法令、客户流失、业务损失和财物损失的风险；“反洗钱”是指依照反洗钱相关法律法规，制定和实施的一系列的防范措施。

依据《洗钱风险管理的基本方针》的要求，我行制定和完善了反洗钱运营要领、事务操作手续书等制度体系。明确了董事会、监事以及高级管理层的反洗钱义务和职责；法律合规部为洗钱风险管理的牵头管理部门，同时明确了行内相关部门的洗钱风险管理的职责和分工，建立和完善洗钱风险管理的组织架构。

2020年是我行反洗钱工作深化整改的一年，全行在完善反洗钱制度体系、强化客户身份识别、提升反洗钱系统功能以及提高可疑交易分析质量和报告等方面进行了全方位的加强和完善。在有效降低洗钱固定风险，提高管控效率的同时，加大反洗钱行内外宣传和培训力度，使全体员工的反洗钱风险防控意识得到了加强。

2021年我行将紧跟政策指导，在不断完善行内洗钱风险管理的制度体系、组织架构的同时，扎实稳健地履行和做好客户身份识别、可疑交易分析甄别和报告等基础性反洗钱义务和工作，同时，根据实际工作要求评估现有反洗钱资源，使我行反洗钱管理水平上一个新的台阶。

(二) 资本管理

我行采用足够防范我行经营业务的固有风险的资本管理办法，并且对于资本的管理符合监管机构的要求。我行资本管理的目标除了符合监管机构的要求之外，还必须保持能够保障经营的资本充足率和使股东权益最大化。

银保监会要求商业银行满足相关资本充足率要求，核心一级资本充足率不得低于7.5%，一级资本充足率不得低于8.5%，资本充足率不得低于10.5%。

2020年度，我行继续严格按照《商业银行资本管理办法（试行）》计算资本充足率以及开展信息披露工作。目前我行对三大风险计算方法分别为：信用风险加权资产计量采用权重法；市场风险加权资产计量采用标准法；操作风险加权资产计量采用基本指标法。

我行在综合考虑风险评估结果、未来资本需求、资本监管要求和资本可获得性的基础上，同时兼顾短期和长期资本需求，并考虑各种资本补充来源的长期可持续性，审慎估计资产质量、利润增长及资本市场的波动性等重要因素的前提下，持续开展我行的资本规划工作，力求做到确保我行资本水平持续满足监管要求；确保目标资本水平与业务发展战略、风险偏好、风险管理水平和外部经营环境相适应。

另外，我行内部资本充足评估方法和程序主要包括战略规划及资本管理、风险评估、整合性压力测试、监测与报告等环节，力求确保我行的各主要风险得到识别、计量或评估、监测和报告；确保我行资本水平与风险偏好及风险管理水平相适应；确保我行资本规划与实际经营状况、风险变化趋势及长期发展战略相匹配。作为我行内部管理和决策的重要组成部分，其结果将作为我行制定资本预算与分配、授信决策和战略规划的重要参考依据。

对于资本充足率，我行设定行内预警值，并且日常对其进行监测，将实际情况定期报告高级管理层及相关部门。

根据外部宏观经济环境的变化和面临的各类风险特征，我行将积极调整解决方案。这些调整的方法通常包括增加资本金，或限制高风险业务以降低风险资产等。

我行的资本充足率计算以法人银行为单元，即包括我行总行及各分支机构。我行目前尚无需要纳入并表的资本投资项目，财务并表与资本充足率计算范围无差异，均为我行法人口径数据。

我行按照《商业银行资本管理办法（试行）》及相关规定计算的资本充足率情况如下：

单位：人民币万元

项目	2020年12月31日
核心一级资本	1,754,959.30
股本	950,000.00
资本公积	306.39
其他综合收益	-4,191.16
盈余公积	76,429.47
一般风险准备	185,663.67
未分配利润	546,750.94
核心一级资本监管扣除项目	15,283.84
其他无形资产（不含土地使用权）	15,283.84
核心一级资本净额	1,739,675.47
一级资本净额	1,739,675.47
二级资本	79,583.76
超额贷款损失准备	79,583.76
资本净额	1,819,259.23
风险加权资产	10,931,343.61
核心一级资本充足率	15.91%
一级资本充足率	15.91%
资本充足率	16.64%

根据《商业银行杠杆率管理办法》的规定，我行的杠杆率相关信息如下：

单位：人民币万元

项目	2020年12月31日
一级资本净额	1,739,675.47
调整后的表内资产余额	14,855,869.03
调整后的表外项目余额	3,083,103.00
调整后的表内外资产余额	17,938,972.03
杠杆率	9.70%

(三)董事会、高级管理层对风险的监控能力

我行董事会下设6个专业委员会（内部审计委员会、关联交易控制委员会、合规管理委员会、审贷委员会、风险管理委员会、薪酬委员会），另外，在行长下设6个政策委员会（资产负债管理委员会、信用风险监控委员会、IT系统业务委员会、新商品审查委员会、事业持续管理委员会、承销审查委员会）。

各委员会严格按照各自的工作规则定期召开会议，对我行内部的各项重要事项进行审议审批，并将工作情况在董事会上进行报告。各高级管理层成员作为各委员会的成员，积极出席各委员会会议，并对会议事项进行审议表决。同时，董事会及我行高级管理层成员严格按照我行《章程》、《董事会规程》、《审批权限规程》等行内规程的规定对其权限范围内的各类事项进行审批，并报告上级部门，从而使我行各部门负责人、我行行长及董事会能够对我行的各类风险进行充分地把握与控制。

(四)管理信息系统及其他通讯系统

1、业务系统

我行目前核心系统是我行母行提供的在无锡数据中心运行的G-BASE会计核心业务系统，由我行负责的本地系统人民币业务支持系统（中文化系统）也占据了重要的地位。

我行使用的会计核心业务系统是由我行母行提供的G-BASE系统，G-BASE系统是瑞穗集团针对海外分行自行开发的会计核心业务系统。2011年1月17日，中国地区使用的G-BASE核心业务系统内部数据迁移至无锡数据中心G-BASE主机，并由IT系统部无锡数据中心运维科进行维护。灾备服务器原设置在上海G-BASE备份数据中心。2019年4月灾备服务器搬迁至新的上海浦东数据中心。用户使用G-BASE系统中的功能进行实时操作和查询。该系统支持所有的本外币业务的会计处理。2012年9月对核心系统G-BASE主机进行了硬件升级以及生产机CPU进行增强，达到了夜间批处理时间缩短，G-BASE系统运用能力增强等目的；2018年3月完成了G-BASE OS版本升级工作，并对G-BASE存储装置进行了更换，确保了G-BASE系统持续稳定运行。2019年12月对G-Base系统的CPU进行了更新，同时还增加了一套本地备份存储设备，更加提高了系统稳定运行的保障。2020年G-BSE系统持续稳定运行，无锡数据中心运维团队在实际管理和操作中积累了一定经验，内部操作流程的成熟也为G-BASE系统的正常运行起到了良好的保障作用。

中文化系统主要用于支持本地的人民币业务和外币汇款业务。该系统由IT系统部主导并采用外包开发方式，上海中软华腾软件系统有限公司系外包开发商，日常运营和维护主要由我行IT系统部进行，外包开发商提供技术支持。中文化系统服务器位于上海环球金融中心，灾备服务器位于无锡数据中心。中文化系统由IT系统部集中管理，同时支持各分行的人民币业务和外币汇款业务的开展。中文化系统中的业务数据每隔10分钟自动上传到G-BASE系统，并在G-Base系统中进行会计处理，同时，也追加开发了个别业务类型的实时接口以提高处理效率。2020年完成了中文化系统的用户造作界面的Web化改造开发，为行内业务部门提供更加便利和安全的系统操作环境。

另外，我行还使用一些中国人民银行、银行间组织和国际间交易组织所提供的业务应用系统，用于支持跨行银行业务交易，其中主要包括第二代中国现代化支付系统、人民币跨境支付系

统、SWIFT系统、全国银行间同业拆借中心-本币交易系统、路透交易系统、外汇交易系统、非银行支付机构网络支付清算平台等。

2、报表生成系统

会计数据每天通过G-Base系统批处理下载到位于本地的G-Base EUC系统。G-Base EUC系统采用虚拟机技术。该系统生产机位于无锡数据中心，灾备机位于上海环球金融中心。其硬件平台、应用系统、操作系统和数据库管理系统均由IT系统部维护，我行母行提供技术支持。G-Base EUC的数据每天汇总到瑞穗中国本地数据仓库。

我行的各类报表主要是从本地数据仓库和G-Base EUC系统中提取数据并处理生成的。其中相当部分的报表，是由IT系统部开发的一系列基于.NET平台的应用软件工具来直接生成或辅助生成的。

为了提高当局报表制作的自动化程度，我行开发了“会计报表平台”，以确保报表数据的准确性和时效性，并统一总分行当局报表制作的统计口径。IT系统部负责对该系统进行日常的运维管理和后续升级，“会计报表平台”的虚拟机平台位于无锡数据中心，灾备机位于上海环球金融中心。

我行持续的根据业务需要和监管机构的要求，对报表相关系统进行升级改善。

(五)内部控制和内部审计情况

1. 内部控制

我行遵照《商业银行内部控制指引》和《商业银行公司治理指引》的要求建设相关制度。目前，我行已具有体系较完善的内部控制制度，包括董事会相关议事规则和工作条例、信息披露制度、各项业务操作规程，以及财务会计、内部审计、人事管理、风险监控等内控制度，并根据法律、法规和规章等的修订以及银行实际情况及时更新、修订相关内部控制制度。同时，我行非常重视构建和完善对内部控制制度执行情况的检查和监督机制。

我行根据银监会印发《商业银行内部控制指引》（银监发[2014]40号）及其他内部控制监管要求，制定了《内部控制评价制度》，明确董事会是内部控制评价的最高决策机构和最终责任人，指定法律合规部负责牵头内部控制评价工作，并由法律合规部负责对评价工作实施全流程质量控制，负责内控评价发现缺陷的汇总、认定及督促整改工作，并编制内部控制评价报告。内部审计部对我行内部控制评价的充分性和有效性进行审计。

2020年度，法律合规部依据我行《内部控制评价制度》牵头成立了以总行各主管部及各分行为成员的内部控制评价工作小组，负责具体推进对我行所有并表管理机构的内部控制体系建设、实施和运行结果开展调查、测试、分析和评估；对我行内部控制设计与运行的有效性进行评价。评价流程范围涵盖公司整体控制层面、管理流程层面和业务流程层面，并针对重要业务和高风险领域着重开展内部控制管理流程和业务流程的有效性评价。

2. 内部审计情况

我行的内部审计由内部审计部负责。

对审计方针以及包含重点项目的内部审计的实施有关的计划由内部审计部总经理（即内审负责人）负责制定并经内部审计委员会批准后由董事会批准。内部审计部对与内部审计相关的事项进行规划、制定方案，进行管理。内部审计部总经理定期向董事会下设内部审计委员会提交内部审计工作情况报告、每季度的后续审计工作报告等与内部审计相关的重要报告。内部审计委员会负责对与内部审计相关的事项进行决议和审议，内部审计委员会主席至少每3个月一次向董事会报告内部审计委员会的决议事项及重要报告事项。内部审计部总经理和内部审计部每年至少一次向董事会提交包括履职情况、审计发现和审计建议等内容的审计工作报告。内部审计部总经理认为必要时，有权向董事会直接汇报审计发现的事实。

内部审计工作及职责范围主要包括：

（1）评价有可能阻碍经营政策和目标实现的商业风险，及和管理这些风险而采取的行动提出建议；

（2）寻找并指出风险未能充分评估、识别的领域，或者风险管理过程可以进一步改善的领域。

内部审计的对象包含所有部门、所有业务。内部审计部基于对全行风险的评估，在审计工作的频率上，采取了针对总行各审计对象以及分、支行一至三年一次的方针（根据风险评估结果而定）。上海总行的审计对象包含了财务会计、总务、存款和出纳、汇款、反洗钱、资金、市场和流动性风险管理、人事、信贷业务、信用风险管理、交易产品、银团贷款、进出口、贷款和保函操作、合规和信息管理、监管报告、战略企划和网点管理、业务连续性管理、操作风险管理、咨询、IT战略企划管理、IT风险管理、IT开发、IT运维和数据中心，对上述24个审计对象实施单项审计。另外，根据监管部门对审计工作的要求，内部审计部对关联交易、薪酬制度、贷款风险分类结果、房地产贷款、大连分行理财产品、资本管理、重要系统、自由贸易试验区分账核算业务、信息安全、信息科技外包、征信业务等11个审计对象实施定期的专项审计。另外，内部审计部的审计范围还包括对需监管部门核准任职资格的高级管理人员和按本行《员工轮岗制度指引》由银行认定的重要/关键岗位行员在其强制节假日进行离岗审计，对需监管部门核准任职资格的高级管理人员和董事长、本行《员工轮岗制度指引》认定的重要/关键岗位，重要管理职位进行离任审计。分、支行作为一个审计对象，包含了所有业务，对分、支行实施全面审计。对于内审过程中发现的问题，形成审计报告并得到内部审计委员会审批后，提交被审计部门，内部审计部对被审计部门的整改情况等进行跟进。

第五章 公司治理情况

2020年度，我行在监管机构和母行的指导和支持下，继续致力于完善公司治理架构和机制，促进银行稳健经营和健康发展，保护存款人和其他利益相关者合法权益，公司治理水平得到进一步提高，总体运作效果良好。

(一) 董事会营运情况

我行董事会由董事长、副董事长（1名）、执行董事（3名）、非执行董事（4名）和外部独立董事（2名）构成。执行与非执行的比例规模适当。其中，董事长由瑞穗金融集团常务执行董事兼母行东亚区总裁担任，非执行董事分别由母行市场业务部门主要负责人、瑞穗金融集团及母行风险管理部门主要负责人、母行中国业务促进部门主要负责人以及母行东亚地区业务部门兼网点管理部门负责人担任，确保了在公司治理和业务运营方面以全亚洲业务区域整体的视点和角度，并从业务和风险管理等方面对我的经营管理以及业务发展战略提出有价值的意见和建议。此外，我行的外部独立董事分别由具有与金融业务相关的丰富学识和见解、以及拥有丰富公司经营管理经验的人士担任，从而确保了董事会在履行职责方面的独立性、专业性和客观性。

2020年，我行董事会严格按照相关法律法规以及银行《章程》和《董事会规程》召开董事会例会及临时会议。

各位董事均能运用各自所拥有的专业知识和实践经验，在董事会会议上独立、专业、客观地发表意见，对我行各项重要事项进行认真的审议和讨论。各位董事所发表的意见均充分体现了对于银行自身发展战略的制定和执行情况，以及各项风险管理情况的高度关注，同时结合不断变化的国内外宏观经济形势和金融市场环境，对银行今后的发展战略和业务目标做出审慎判断并提出合理调整的建议。

总体来说，2020年度，我行董事会及各位董事均认真履行了其应尽的受托和看管职责，在维护保护存款人和其他利益相关者合法权益的同时，促进了银行的稳健经营和健康发展。

(二) 董事会的构成及其工作情况

截至2020年末，我行董事会成员11人，均由具备履行其职责所需的专业知识和素质，并符合银保监会规定的相关条件的人士担任。目前我行董事会构成情况请见下表：

序号	姓名	职务	职责
1	菅原正幸	董事长（非执行）	有关公司经营管理的的所有工作事项
2	石原至	副董事长（执行）	有关公司经营管理的的所有工作事项
3	手岛徹也	董事（执行）	1、有关公司经营管理的的所有工作事项 2、有关以下管理部门的所有工作事项 ●资本市场部 ●咨询部 ●同业总部及其下属的资金部、金融机构部、交易产品营销部涉及的所有业务事项

序号	姓名	职务	职责
4	中村伸吾	董事（执行）	1、有关公司经营管理的 所有工作事项 2、有关以下管理部门的 所有工作事项，与监管 部门有关的各项工作。 ●战略企划部 ●财务会计部 ●法律合规部
5	村田温	董事（执行）	1、有关公司经营管理的 所有工作事项 2、有关北京分行的所有 工作事项
6	中西正一	董事（非执行）	1、有关公司经营管理的 所有工作事项 2、内部审计委员会委员
7	金泽光洋	董事（非执行）	有关公司经营管理的所 有工作事项
8	长田充广	董事（非执行）	有关公司经营管理的所 有工作事项
9	深濑智博	董事（非执行）	有关公司经营管理的所 有工作事项
10	陈建安	独立董事 （非执行）	1、有关公司经营管理的 所有工作事项 2、内部审计委员会主 席、风险管理委员会委 员、薪酬委员会委员、 关联交易控制委员会委 员
11	徐迪旻	独立董事 （非执行）	1、有关公司经营管理的 所有工作事项 2、关联交易控制委员 会主席、内部审计委员 会委员、合规管理委员 会委员

董事会的主要角色为确定我行的目标、战略、政策及业务计划，控制营运及财务状况，并制定适当风险管理政策以达到我行的战略目标。我行《章程》中明确了董事会及董事的相关权利和义务，董事会对股东负责。董事会依据相关法律、行政法规及银行章程行使下列职权：

1. 股东决议的本行各种相关决议事项的实施；
2. 经营方针以及经营战略方案的制定；
3. 年度业务计划、预算方案以及中期业务计划方案的制定；
4. 年度决算方案及利润分配方案和亏损弥补方案的制定；
5. 增资、减资以及其他资本政策方案的制定；
6. 章程修正案的制定；
7. 注册资本全部或部分转让方案的制定；
8. 合并、分立、解散以及清算方案的制定；
9. 重要业务合作以及业务合作的结束方案的制定；
10. 重要新业务的开展以及现有业务废止方案的制定；
11. 重要资产负债、合同的取得及转让方案的制定；
12. 日常运营业务的方案策划以及定期向股东的业务执行报告；
13. 本行行长的业务报告的审查批准；
14. 行长、副行长、分行行长、部门总经理的任免及薪酬方案的制定；
15. 分行、各专业委员会以及其他重要机构的设置、变更以及废止方案的制定；
16. 特别重要的本行内部规定的制定、修改以及废止方案的制定，以及本行一般内部规定的审查批准；
17. 风险管理相关重要方案等的制定；
18. 有关审计的重要政策方案等的制定；
19. 合规相关重要方案等的制定；
20. 大额借款方案的制定；
21. 大额债务免除等方案的制定；
22. 大额且存在异常的贷款方案的制定；

23. 其他股东授权事项的决议；
24. 在董事会职权范围内，可对本行所属机构或关键业务岗位进行授权。需授权事项经董事会审批通过后，由董事长代表董事会向该机构或关键业务岗位签署授权文件；
25. 就各种方针制度等的决定以及实行对行长进行的授权；
26. 本章程或经股东批准的特别重要的本行内部规定中规定的应当由董事会审查批准的其他事项的决定。

我行《章程》和《董事会规程》中明确规定董事会会议的召开方式、召开次数、议事规则和表决程序等事项。董事会主要以审议批准涉及我行财务、经营、战略和政策方面的重大议题为工作重心，主要通过会议形式（包含视频会议）召开，各董事就提交董事会的议案进行审议和表决。在取得各董事一致意见后，由董事会秘书处下发董事会决议，由各董事会成员签字确认该决议的结果。各董事的讨论、提出问题以及相关的回答将被详实地记录在董事会会议纪要中。

2020年内，我行董事会共举行16次会议，其中12次为会议表决形式（包括视频表决会议）董事会，4次为书面通讯表决形式董事会。

此外，我行根据银监会于2010年12月10日下发的2010年第7号委员会令《商业银行董事履职评价办法（试行）》，及据此制定的《董事、监事、高级管理层履职情况等评价制度》，认真实施了2020年度的履职评价工作。

（三）监事及其工作情况

我行设监事1名。我行监事非外部聘请，而是由我行母行任命并同时兼任我行母行的全球公司业务协调部副部长一职。我行监事对我行母行负责，具备充分的独立性，能够严格按照《章程》及《监事业务规则》行使权责，起到对董事会及高级管理层人员的监督作用。我行的《章程》以及《监事业务规则》中明确规定了监事的任期和任职要求，要求监事不得由董事和高级管理层人员兼任，也不得从事可能妨碍其履行监事职责的工作，同时也明确了监事的职权，具体如下：

1. 检查监督本行的财务活动，对本行的各种年度决算表进行审查。
2. 对本行的风险管理情况进行监督。
3. 对本行的数据治理进行监督评价。
4. 对董事、行长及其他高级管理职务的行为进行监督，如果董事、行长及其他高级管理人员做出违反法律、行政法规、章程或股东方针的决定，应提议免职并对上述人员向人民法院提出诉讼。
5. 如果董事、行长及其他高级管理人员的行为对本行、股东、本行的从业人员、存款者及其他利害关系人的利益带来了损害，应提出纠正要求，对重大案件应组织调查活动并提出处理意见。
6. 对全行薪酬管理制度、政策和高管薪酬方案的科学性、合理性，及绩效考核的科学性、有效性进行有效监督。
7. 对股东定期报告董事、行长及其他高级管理人员履行职责的状况。
8. 对股东提出提议。
9. 履行法律、法规及章程规定的或股东授权的其他职权。

我行监事目前由赖良哲担任。

2020年度，我行监事严格按照我行《章程》、《监事业务规则》的相关规定履行职权。具体来说，我行监事列席董事会例会及临时会议，对董事会的整体营运情况以及决策的合规性进行监督。监事通过定期召开会议或视频面谈、听取管理层工作报告等方式，对我行的经营状况、风险管理、财务状况、董事和高级管理层人员的履职情况进行检查和监督，积极维护我行、股东和员

工的利益。

我行监事还通过董事及高级管理层人员的履职评价对其履职情况进行了充分地监督。此外，监事还定期就我行年度审计情况等与外部审计机构面谈，保持了良好的沟通。

(四)高级管理层成员构成及其基本情况

职位	姓名	分工
总行行长 (副董事长)	石原 至 (Ishihara Itaru)	我行日常经营涉及的所有业务事项
总行副行长 (董事)	中村 伸吾 (Nakamura Shingo)	战略企划部、财务会计部、法律合规部涉及的所有业务事项
总行副行长 (董事)	手岛彻也 (Teshima Tetsuya)	资本市场部、咨询部、同业总部及其下属的资金部、金融机构部、交易产品营销部涉及的所有业务事项
首席风险控制官	暂时空缺*	作为首席风险控制官全面管理银行风险。
董事会秘书	李 飞 (Li Fei)	董事会相关事项
内审负责人	古谷 和彦 (Furuya Kazuhiko)	内部审计相关事项
合规负责人	单 戈宁 (Shan Gening)	<ul style="list-style-type: none"> ●我行合规管理相关事项 ●我行与当地政府机构交涉相关事项 ●我行事故(内部不正当行为、违背职业操守行为、信息泄露/遗失/毁损的业务操作过失)相关事项 ●我行信息管理相关事项 ●我行法律风险管理相关事项 ●我行诉讼及律师聘用等相关事项 ●我行其他法务的相关事项 ●我行自由贸易试验区分账核算业务相关的各项合规管理及法务工作
首席财务官	叶 晓琳 (Ye Xiaolin)	<ul style="list-style-type: none"> ●我行决算相关事项 ●我行财务会计相关事项 ●我行税务相关事项 ●我行损益管理相关事项 ●我行自由贸易试验区分账核算业务相关的各项财税工作
首席信息官	暂时空缺*	<ul style="list-style-type: none"> ●我行系统规划、开发、运维相关事项； ●我行系统风险管理相关事项 ●我行自由贸易试验区分账核算业务相关的系统相关工作

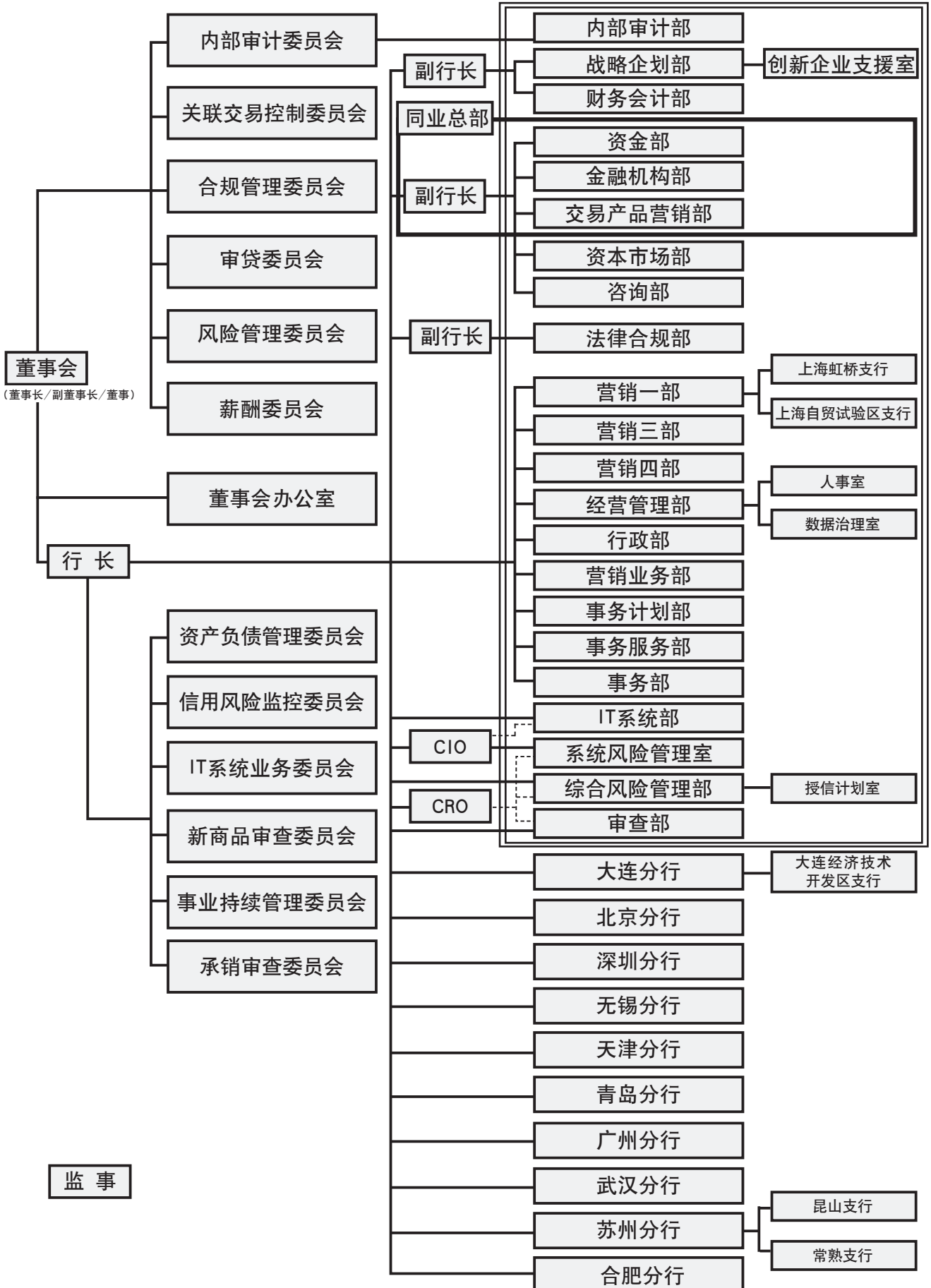
*注1：我行首席风险控制官苏志龙先生于2020年12月22日不幸病逝，我行正在选聘新首席风险控制官，目前暂由行长石原至代为履行首席风险控制官职责。

*注2：我行首席信息官李新源先生于2020年5月9日因个人原因辞职，目前我行正在准备拟任首席信息官的任职资格申请手续。

报告期内高级管理层均具备良好的团队精神，职责分工合理适当。各高级管理层人员根据我行《章程》、《机构规程》对各部门的职责分工，以及其各自的《岗位说明书》来履行其职责，在履职过程中能够充分地协调部门间的各项合作。在各高级管理层发生人事调动时，也均能够较好地工作进行交接，不影响银行整体运作。我行高级管理层对董事会负责，根据我行章程及董事会授权开展经营管理活动。

(五) 银行组织机构设置情况

瑞穗银行（中国）有限公司机构图



(六) 独立董事的工作情况

我行目前有2名外部独立董事，他们对银行及股东负有诚信、勤勉义务，按照相关法律、法规和我行《章程》的要求，独立履行职责，维护银行整体利益，不在我行担任除董事外的其他职务，并与我行及股东不存在任何可能妨碍其作出独立、客观判断的关系。2位独立董事掌握丰富的专业知识，具有卓远的见解，能够运用其丰富的行业知识，无论是对宏观经济分析还是对我行各方面的经营管理都给予了许多有价值的意见和建议。

具体来说，除了出席董事会以外，陈建安独立董事主持内部审计委员会，并出席风险管理委员会、薪酬委员会、关联交易控制委员会，徐迪旻独立董事主持关联交易控制委员会，并出席内部审计委员会、合规管理委员会，通过主持或参加相关专业委员会以及与我行管理层的面谈交流等途径，及时了解掌握我行各方面的经营情况，以及我行的内部审计结果、外部监管机构等的现场/非现场检查结果和整改情况、银行关联交易控制、风险管理情况以及合规管理情况等。

此外，陈建安独立董事在董事会议中还经常与其他董事会成员分享其对中国经济形势动向的独到见解，运用自己丰富的专业知识从宏观经济和微观经济两个方面进行分析，尤其对GDP增长率、货币政策等问题阐述自己的观点，给董事会的审议提供了十分有价值的意见和建议。

徐迪旻独立董事在董事会会议中经常分享中日两国政治经济方面最新动向的信息，并结合其对中日政经方面全面且深入的理解，发表独到见解，帮助董事会成员把握中日两国最新情况和商务动向，更好安排我行战略发展计划。

(七) 薪酬管理信息

我行一般行员的薪资调整和奖金支付由上海总行行长决定，现地录用的部门总经理及分行行长的薪资调整和奖金支付，要在召开薪酬委员会之前向监事报告，以实现监事对全行薪酬管理制度、政策和高管薪酬方案的科学性、合理性，及绩效考核的科学性、有效性进行有效监督，在征得监事意见的前提下最终由薪酬委员会决定。

我行人工费总额根据上一年度实际使用情况、本年度人员和业务规模、以及本年度业绩预测等决定。考虑银行业绩、奖金预算及外部竞争力等因素后决定银行整体奖金支付的总额，然后根据所属部门和行员个人的期间业绩、对将来的期待决定行员个人的奖金金额。

每年的薪资调整时会根据当年度的收益目标制定相关的人工费预算，并对行员个人的薪资进行调整。首先会考虑行员年度人事评价的结果，年度人事评价对于行员Mizuho Value的实践、合规遵守/风险管理、全年业绩、能力（胜任力）和专业知识和能力这五个方面进行评价。为保持薪资的市场竞争力，同时参考市场的整体加薪率和本人岗位与市场薪酬水准的差距情况，与市场薪酬水准差距大的行员，如获得的人事评价高，则加薪率高于同岗位与市场薪酬水准差距小的行员。

关于奖金的分配是根据银行业绩、部门业绩、银行对行员过去工作的肯定程度（主要通过每半年一次的目标管理评价来确认）和未来的期待以及行员继续为银行服务的意愿等指标来支付，对于贡献大、有发展潜力的员工支付相对高的奖金。

根据我行《绩效薪酬递延支付制度》对于高级管理职和对于风险有重要影响的行员进行薪酬递延。本年度未发生实际薪酬扣回情况。

我行就2020年度高级管理人员的实付薪金信息披露如下：

单位：人民币万元

	2020年度
董事长/行长 /副行长	1,376
其他高级管理人员	5,804
合计	7,180

我行没发生超出原定薪酬方案的例外情况。

第六章 本年度重要事项

(一) 股东名称及年度内的变动情况

我行为日本瑞穗全资出资子公司。年度内没有任何变动情况。

(二) 增加或减少注册资本情况

无

(三) 其他重要信息

无

第七章 企业社会责任

我行一贯将践行企业社会责任（CSR）作为公司行为主轴，2019年开始为了提高与战略的整体性向着可持续发展进发，瑞穗金融集团把原企业社会责任调整为可持续发展基本方针。我行作为集团子公司于2019年7月制定了《可持续发展的基本方针》并在《中期经营计划（瑞峰计划）》和我行的《年度经营计划》中融入可持续发展的相关内容，将其作为重要课题融入日常工作。

2020年4月，为了强化对环境以及气候变化问题的应对，瑞穗金融集团新制定了《环境方针》。同时，为回应社会期待以及契合瑞穗发展战略，参考《责任银行原则》进一步强化可持续发展的相关应对措施，适时修订了《可持续发展的基本方针》。作为集团子公司我行在2020年9月在采纳《环境方针》的同时，修改了《可持续发展的基本方针》，多方面加大力度推进可持续发展。

我行董事会和经营管理层非常重视并致力于银行的内部文化建设工作，积极传达瑞穗企业文化及可持续发展理念，坚持将可持续发展定位为企业发展以及创造企业新价值的主轴，持续在金融服务、重视环境问题、发展企业内部文化与重视员工培训、支援金融教育、支持社会公益事业等各方面进行贯彻执行，提倡银行与社会共同发展，努力做到充分发挥我行具有社会责任感的“瑞穗企业文化”。

2020年初新冠病毒肺炎疫情爆发后，我行立即行动向武汉市红十字会捐款50万元人民币用于武汉地区抗击新冠疫情，并动员行员向灾区捐款，行领导带头全体行员踊跃捐款，全国16个网点的行员纷纷慷慨解囊共计向武汉市慈善总会捐款225,589元，为抗击新冠疫情表达了自己的一份心意。此外，各分行也积极行动、捐款捐物，参与到抗击疫情支援疫情的防护工作中。

作为疫情发生后最早复工并全方位开展金融服务的金融机构之一，我行严格落实各项疫情防控措施、保障自身员工生命安全和身体健康的同时，在业务方面发挥自身优势，持续加大金融服务支持力度、支持企业复工复产，切实担负起金融机构应尽的社会责任。比如，在疫情发生后，第一时间为受灾严重的湖北地区企业制定专项贷款计划，降低企业融资成本、缓解资金压力，并开通了各项金融服务的绿色通道。

我行积极为中小企业提供多项服务，切实解决企业融资难等问题。2020年我行凭借在“百行进万企”融资对接工作中的卓越表现，荣获上海银行业“百行进万企”优秀组织奖。

另外，我行积极参与国家扶贫工作，在2020年国家扶贫工作收官之年，为四川省通江县两河口镇中心小学的图书馆扩改建项目提供10万元资金援助，以改善学生的阅读环境。

作为银行业金融机构，除了合规合法地做好本职工作、提高公司治理和风险管理的能力，为营造和谐稳定的金融市场做出贡献以外，我行经营管理层更是大力鼓励所有行员参与到每年的瑞穗全球企业社会责任活动“Mizuho Volunteer Day”中。2020年在新冠疫情的影响下，我行各家分支机构根据当地实际情况认真考虑了可行性后，为了延续我行这一悠久传统，部分网点克服重重困难依然尽力制定了各种有意义的活动计划，并先后组织各自的行员参与了该志愿者活动，活动内容涉及改善环境、关爱老人及儿童、配合地方政府共抗疫情等各方面。

第八章 业务网络、分行联系方式

●上海总行	上海市浦东新区世纪大道100号上海环球金融中心21楼（业务柜台）、23楼（会客前台）
	TEL: 021-3855-8888
●上海自贸试验区支行	上海市浦东新区基隆路55号上海国际信贸大厦7层01、08、09、10、11、12室
	TEL: 021-3855-8888
●大连分行	辽宁省大连市西岗区中山路147号森茂大厦23层（2303A）、24层-A
	TEL: 0411-8360-2543
●大连经济技术开发区支行	辽宁省大连市大连经济技术开发区红梅小区81号楼古耕国际商务大厦1单元22层1、2号
	TEL: 0411-8360-2543
●北京分行	北京市朝阳区东三环中路1号环球金融中心西楼8层1号、4号、5号及6号单元
	TEL: 010-6525-1888
●深圳分行	广东省深圳市福田区金田路皇岗商务中心1号楼3001-3010
	TEL: 0755-8282-9000
●无锡分行	江苏省无锡市新区长江路16号无锡科技创业园B区8楼
	TEL: 0510-8522-3939
●天津分行	天津市和平区赤峰道136号天津国际金融中心大厦第9层第903B、904、905、906、907B号（电梯楼层第11层第1109B、1107、1105、1103、1101B号）
	TEL: 022-6622-5588
●青岛分行	山东省青岛市市南区香港中路59号青岛国际金融中心44层
	TEL: 0532-8097-0001
●广州分行	广东省广州市天河区珠江新城华夏路8号合景国际金融广场25层
	TEL: 020-3815-0888
●武汉分行	湖北省武汉市汉口解放大道634号新世界中心A座5层
	TEL: 027-8342-5000
●苏州分行	江苏省苏州工业园区旺墩路188号建屋大厦17楼1701室
	TEL: 0512-6733-6888
●昆山支行	江苏省昆山开发区春旭路258号东安大厦1801室（18楼D座、E座）
	TEL: 0512-6733-6888
●常熟支行	江苏省常熟市常熟高新技术产业开发区东南大道33号科创大厦701-704室
	TEL: 0512-6733-6888
●合肥分行	安徽省合肥市包河区马鞍山路130号万达广场7号写字楼1902-1907室
	TEL: 0551-6380-0690
●上海虹桥支行	上海市闵行区申滨南路1226号虹桥新地中心504、510、511、515室
	TEL: 021-34118688

瑞穗银行（中国）有限公司

已审财务报表

二零二零年度

财务报表审计报告



防伪编码: 11000243310185681U

被审计单位名称: 瑞穗银行（中国）有限公司

审计期间: 2020

报告文号: 安永华明(2021)审字第60623033_B01号

签字注册会计师: 朱宝钦

注师编号: 310000072551

签字注册会计师: 李乐

注师编号: 110002430380

事务所名称: 安永华明会计师事务所（特殊普通合伙）上海分所

事务所电话: 021-22288888

事务所地址: 上海市浦东新区世纪大道100号上海环球金融中心50楼

业务报告使用防伪编码仅说明该业务报告是由依法批准设立的会计师事务所出具，业务报告的法律主体是出具报告的会计师事务所及签字注册会计师。
报告防伪信息查询网址：<https://zxfw.shcpa.org.cn/codeSearch>

瑞穗银行（中国）有限公司

目录

	页次
一、 审计报告	1-3
二、 已审财务报表	
1. 资产负债表	4-5
2. 利润表	6
3. 所有者权益变动表	7-8
4. 现金流量表	9-11
5. 财务报表附注	12-89



Ernst & Young Hua Ming LLP
Shanghai Branch
50/F, Shanghai World Financial Center
100 Century Avenue
Pudong New Area
Shanghai, China 200120

安永华明会计师事务所（特殊普通合伙）
上海分所
中国上海市浦东新区世纪大道100号
上海环球金融中心50楼
邮政编码: 200120

Tel 电话: +86 21 2228 8888
Fax 传真: +86 21 2228 0000
ey.com

审计报告

安永华明（2021）审字第60623033_B01号
瑞穗银行（中国）有限公司

瑞穗银行（中国）有限公司董事会：

一、 审计意见

我们审计了瑞穗银行（中国）有限公司的财务报表，包括2020年12月31日的资产负债表，2020年度的利润表、所有者权益变动表和现金流量表以及相关财务报表附注。

我们认为，后附的瑞穗银行（中国）有限公司的财务报表在所有重大方面按照企业会计准则的规定编制，公允反映了瑞穗银行（中国）有限公司2020年12月31日的财务状况以及2020年度的经营成果和现金流量。

二、 形成审计意见的基础

我们按照中国注册会计师审计准则的规定执行了审计工作。审计报告的“注册会计师对财务报表审计的责任”部分进一步阐述了我们在这些准则下的责任。按照中国注册会计师职业道德守则，我们独立于瑞穗银行（中国）有限公司，并履行了职业道德方面的其他责任。我们相信，我们获取的审计证据是充分、适当的，为发表审计意见提供了基础。

三、 管理层和治理层对财务报表的责任

瑞穗银行（中国）有限公司管理层负责按照企业会计准则的规定编制财务报表，使其实现公允反映，并设计、执行和维护必要的内部控制，以使财务报表不存在由于舞弊或错误导致的重大错报。

在编制财务报表时，管理层负责评估瑞穗银行（中国）有限公司的持续经营能力，披露与持续经营相关的事项（如适用），并运用持续经营假设，除非计划进行清算、终止运营或别无其他现实的选择。

治理层负责监督瑞穗银行（中国）有限公司的财务报告过程。

审计报告（续）

安永华明（2021）审字第60623033_B01号
瑞穗银行（中国）有限公司

四、注册会计师对财务报表审计的责任

我们的目标是对财务报表整体是否不存在由于舞弊或错误导致的重大错报获取合理保证，并出具包含审计意见的审计报告。合理保证是高水平的保证，但并不能保证按照审计准则执行的审计在某一重大错报存在时总能发现。错报可能由于舞弊或错误导致，如果合理预期错报单独或汇总起来可能影响财务报表使用者依据财务报表作出的经济决策，则通常认为错报是重大的。

在按照审计准则执行审计工作的过程中，我们运用职业判断，并保持职业怀疑。同时，我们也执行以下工作：

- （1）识别和评估由于舞弊或错误导致的财务报表重大错报风险，设计和实施审计程序以应对这些风险，并获取充分、适当的审计证据，作为发表审计意见的基础。由于舞弊可能涉及串通、伪造、故意遗漏、虚假陈述或凌驾于内部控制之上，未能发现由于舞弊导致的重大错报的风险高于未能发现由于错误导致的重大错报的风险。
- （2）了解与审计相关的内部控制，以设计恰当的审计程序，但目的并非对内部控制的有效性发表意见。
- （3）评价管理层选用会计政策的恰当性和作出会计估计及相关披露的合理性。
- （4）对管理层使用持续经营假设的恰当性得出结论。同时，根据获取的审计证据，就可能对瑞穗银行（中国）有限公司持续经营能力产生重大疑虑的事项或情况是否存在重大不确定性得出结论。如果我们得出结论认为存在重大不确定性，审计准则要求我们在审计报告中提请报表使用者注意财务报表中的相关披露；如果披露不充分，我们应当发表非无保留意见。我们的结论基于截至审计报告日可获得的信息。然而，未来的事项或情况可能导致瑞穗银行（中国）有限公司不能持续经营。
- （5）评价财务报表的总体列报（包括披露）、结构和内容，并评价财务报表是否公允反映相关交易和事项。

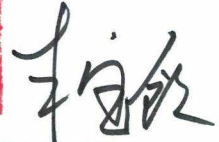
我们与治理层就计划的审计范围、时间安排和重大审计发现等事项进行沟通，包括沟通我们在审计中识别出的值得关注的内部控制缺陷。

审计报告（续）

安永华明（2021）审字第60623033_B01号
瑞穗银行（中国）有限公司

（本页无正文）

安永华明会计师事务所（特殊普通合伙）上海分所



中国注册会计师 朱宝钦



中国注册会计师 李 乐

中国 上海

2021年3月25日

瑞穗银行（中国）有限公司
 资产负债表
 2020年12月31日
 （除特别注明外，金额单位均为人民币元）

	附注五	2020年12月31日	2019年12月31日
资产：			
现金及存放中央银行款项	1	12,038,786,571	14,457,362,479
存放同业款项	2	13,559,143,841	12,344,386,545
拆出资金	3	27,083,589,236	25,238,208,859
以公允价值计量且其变动计入当期损益的金融资产	4	6,346,560,886	5,352,743,149
衍生金融资产	5	8,773,178,364	3,483,652,865
买入返售金融资产	6	10,015,600,000	2,218,200,000
应收利息	7	779,547,196	785,499,545
发放贷款和垫款	8	50,437,557,794	49,351,740,709
可供出售金融资产	9	16,677,195,516	14,019,633,021
固定资产	10	135,095,054	132,125,848
在建工程	11	6,852,200	4,675,501
无形资产	12	152,838,386	132,230,136
长期待摊费用	13	65,145,433	79,540,245
递延所得税资产	14	314,812,368	151,285,720
其他资产	15	65,845,807	66,313,574
资产总计		<u>146,451,748,652</u>	<u>127,817,598,196</u>

后附财务报表附注为本财务报表的组成部分

瑞穗银行(中国)有限公司
资产负债表(续)
2020年12月31日
(除特别注明外,金额单位均为人民币元)

	附注五	2020年12月31日	2019年12月31日
负债:			
同业及其他金融机构存放款项	17	2,871,505,359	2,319,386,792
拆入资金	18	11,279,948,909	12,877,935,787
衍生金融负债	5	9,559,122,558	3,546,216,503
卖出回购金融资产款	19	1,194,000,000	396,000,000
吸收存款	20	99,386,370,479	91,196,660,242
应付职工薪酬	21	92,452,730	83,701,908
应交税费	22	218,510,773	62,832,407
应付利息	23	319,844,846	280,717,724
预计负债		3,962,493	2,647,103
递延收益		42,898,009	17,121,101
应付债券	24	3,765,827,484	-
其他负债	25	167,711,971	245,655,403
负债合计		128,902,155,611	111,028,874,970
所有者权益:			
实收资本	26	9,500,000,000	9,500,000,000
资本公积	27	3,063,943	3,063,943
其他综合收益	28	(41,911,616)	33,283,517
盈余公积	29	764,294,678	680,688,183
一般风险准备	30	1,856,636,671	1,637,748,800
未分配利润	31	5,467,509,365	4,933,938,783
所有者权益合计		17,549,593,041	16,788,723,226
负债及所有者权益总计		146,451,748,652	127,817,598,196

本财务报表由以下人士签署:

法定代表人:

主管财务工作的副行长:

首席财务官:

石厚全

中村 伸吾

叶晓琳

后附财务报表附注为本财务报表的组成部分

瑞穗银行（中国）有限公司
利润表
2020 年度
（除特别注明外，金额单位均为人民币元）

	附注五	2020年度	2019年度
一、 营业收入		2,152,666,766	2,883,764,102
利息净收入	32	1,165,593,154	1,488,666,030
利息收入		2,598,052,415	2,942,930,472
利息支出		1,432,459,261	1,454,264,442
手续费及佣金净收入	33	61,153,045	87,533,718
手续费及佣金收入		162,605,802	173,640,945
手续费及佣金支出		101,452,757	86,107,227
投资收益	34	684,185,424	523,985,105
公允价值变动收益/(损失)	35	(720,463,315)	(102,150,936)
汇兑收益	36	953,147,163	880,030,087
其他业务收入		91	32,945
其他收益	37	9,051,204	5,667,153
二、 营业支出		1,028,032,791	951,485,733
税金及附加		28,883,863	25,556,336
业务及管理费	38	1,140,185,841	1,168,339,346
资产减值损失	39	(141,037,520)	(242,410,150)
其他业务成本		607	201
三、 营业利润		1,124,633,975	1,932,278,369
加：营业外收入		125,133	242,692
减：营业外支出	40	13,334,605	2,247,329
四、 利润总额		1,111,424,503	1,930,273,732
减：所得税费用	41	275,359,555	477,582,059
五、 净利润		836,064,948	1,452,691,673
六、 其他综合收益的税后净额	28	(75,195,133)	11,539,429
以后将重分类进损益的其他综合收益			
其中：可供出售金融资产公允价值变动		(75,195,133)	11,539,429
七、 综合收益总额		760,869,815	1,464,231,102

后附财务报表附注为本财务报表的组成部分

瑞穗银行（中国）有限公司
所有者权益变动表

2020 年度

(除特别注明外, 金额单位均为人民币元)

	实收资本	资本公积	其他综合收益	盈余公积	一般风险准备	未分配利润	合计
一、2020年1月1日余额	9,500,000,000	3,063,943	33,283,517	680,688,183	1,637,748,800	4,933,938,783	16,788,723,226
二、本年增减变动金额	-	-	(75,195,133)	83,606,495	218,887,871	533,570,582	760,869,815
(一)净利润	-	-	-	-	-	836,064,948	836,064,948
(二)其他综合收益	-	-	(75,195,133)	-	-	-	(75,195,133)
综合收益总额	-	-	(75,195,133)	-	-	836,064,948	760,869,815
(三)利润分配							
1. 提取盈余公积	-	-	-	83,606,495	-	(83,606,495)	-
2. 提取一般风险准备	-	-	-	-	218,887,871	(218,887,871)	-
三、2020年12月31日余额	9,500,000,000	3,063,943	(41,911,616)	764,294,678	1,856,636,671	5,467,509,365	17,549,593,041

后附财务报表附注为本财务报表的组成部分

瑞穗银行（中国）有限公司
所有者权益变动表（续）
2019 年度
（除特别注明外，金额单位均为人民币元）

	实收资本	资本公积	其他综合收益	盈余公积	一般风险准备	未分配利润	合计
一、2019年1月1日余额	9,500,000,000	3,063,943	21,744,088	535,419,016	1,542,544,583	3,721,720,494	15,324,492,124
二、本年增减变动金额	-	-	11,539,429	145,269,167	95,204,217	1,212,218,289	1,464,231,102
(一)净利润	-	-	-	-	-	1,452,691,673	1,452,691,673
(二)其他综合收益	-	-	11,539,429	-	-	-	11,539,429
综合收益总额	-	-	11,539,429	-	-	1,452,691,673	1,464,231,102
(三)利润分配							
1. 提取盈余公积	-	-	-	145,269,167	-	(145,269,167)	-
2. 提取一般风险准备	-	-	-	-	95,204,217	(95,204,217)	-
三、2019年12月31日余额	9,500,000,000	3,063,943	33,283,517	680,688,183	1,637,748,800	4,933,938,783	16,788,723,226

后附财务报表附注为本财务报表的组成部分

瑞穗银行（中国）有限公司
现金流量表
2020 年度
（除特别注明外，金额单位均为人民币元）

	附注五	2020年度	2019年度
一、经营活动产生的现金流量：			
客户存款和同业存放款项净增加额		8,741,828,804	5,608,016,369
客户贷款及垫款净减少额		-	1,277,512,886
卖出回购金融资产款净增加额		798,000,000	-
收取利息、手续费及佣金的现金		2,807,929,912	3,144,725,029
收到其他与经营活动有关的现金		10,567,783	15,655,802
经营活动现金流入小计		<u>12,358,326,499</u>	<u>10,045,910,086</u>
存放中央银行和同业款项净增加额		178,912,474	705,992,003
客户贷款和垫款净增加额		919,089,815	-
向其他金融机构拆入资金净减少额		5,144,084,259	2,868,688,023
卖出回购金融资产款净减少额		-	153,000,000
支付利息、手续费及佣金的现金		1,437,856,162	1,496,113,959
支付给职工以及为职工支付的现金		723,322,335	748,509,303
支付的各项税费		289,179,499	529,203,220
支付其他与经营活动有关的现金		856,538,832	273,824,336
经营活动现金流出小计		<u>9,548,983,376</u>	<u>6,775,330,844</u>
经营活动产生的现金流量净额		<u>2,809,343,123</u>	<u>3,270,579,242</u>
二、投资活动产生的现金流量：			
收回投资收到的现金		1,102,177,265,645	949,681,874,406
取得投资收益收到的现金		536,736,044	507,053,938
处置固定资产、无形资产和其他 长期资产收到的现金		400	-
投资活动现金流入小计		<u>1,102,714,002,089</u>	<u>950,188,928,344</u>
投资支付的现金		1,105,794,132,541	955,868,433,815
购建固定资产、无形资产和其他 长期资产支付的现金		117,182,661	108,257,045
投资活动现金流出小计		<u>1,105,911,315,202</u>	<u>955,976,690,860</u>
投资活动使用的现金流量净额		<u>(3,197,313,113)</u>	<u>(5,787,762,516)</u>

后附财务报表附注为本财务报表的组成部分

瑞穗银行（中国）有限公司
现金流量表（续）
2020 年度
（除特别注明外，金额单位均为人民币元）

	附注五	2020年度	2019年度
三、筹资活动产生的现金流量：			
发行债券收到的现金		7,428,898,750	-
筹资活动现金流入小计		7,428,898,750	-
偿还债务支付的现金		3,688,941,050	-
分配股利、利润或偿付利息支付的现金		31,058,950	-
筹资活动现金流出小计		3,720,000,000	-
筹资活动产生的现金流量净额		3,708,898,750	-
四、汇率变动对现金及现金等价物的影响		953,295,388	940,330,087
五、现金及现金等价物净增加/(减少)额		4,274,224,148	(1,576,853,187)
加：年初现金及现金等价物余额		26,486,132,633	28,062,985,820
六、年末现金及现金等价物余额	42	30,760,356,781	26,486,132,633

后附财务报表附注为本财务报表的组成部分

瑞穗银行（中国）有限公司
现金流量表（续）
2020 年度
（除特别注明外，金额单位均为人民币元）

补充资料	附注五	2020年度	2019年度
1、 将净利润调节为经营活动的现金流量：			
净利润		836,064,948	1,452,691,673
加：计提的资产减值准备		(141,037,520)	(242,410,150)
固定资产折旧		28,633,721	21,318,855
无形资产摊销		50,381,566	45,038,914
长期待摊费用摊销		13,973,058	15,162,995
固定资产、无形资产和其他长期 资产报废损失		12,834,573	2,233,505
应付债券利息支出		56,928,734	-
公允价值变动损失		720,463,315	102,150,936
汇兑损失/(收益)		170,247,804	(42,630,617)
投资收益		(684,185,424)	(523,985,105)
递延所得税资产的(增加)/减少		(138,461,603)	44,319,102
贷款的增加		(1,140,777,421)	(302,799,645)
存款和同业存放的增加		8,741,828,804	5,608,016,369
贴现的减少		1,218,598,362	688,667,280
其他企业贷款及垫款的(增加)/减少		(996,910,756)	891,645,251
拆借款项的净减少		(5,144,084,259)	(2,868,688,023)
其他经营性应收项目的增加		(1,744,544,565)	(1,542,470,060)
其他经营性应付项目的增加/(减少)		949,389,786	(77,682,038)
经营活动产生的现金流量净额		<u>2,809,343,123</u>	<u>3,270,579,242</u>
2、 现金及现金等价物净变动情况：			
现金的年末余额	42	4,860,524	4,657,285
减：现金的年初余额		4,657,285	6,526,304
加：现金等价物的年末余额	42	30,755,496,257	26,481,475,348
减：现金等价物的年初余额		<u>26,481,475,348</u>	<u>28,056,459,516</u>
现金及现金等价物净增加/(减少)额		<u>4,274,224,148</u>	<u>(1,576,853,187)</u>

后附财务报表附注为本财务报表的组成部分

瑞穗银行（中国）有限公司
财务报表附注
2020年12月31日
（除特别注明外，金额单位均为人民币元）

一、 基本情况

瑞穗银行（中国）有限公司（以下简称“本行”）原名为瑞穗实业银行（中国）有限公司，是由日本瑞穗银行股份有限公司（原名日本瑞穗实业银行股份有限公司，以下简称“日本瑞穗”），在中华人民共和国上海市成立的外商独资银行。

经原中国银行业监督管理委员会（以下简称“银监会”）批准，日本瑞穗于2007年6月1日将其所属的上海分行、大连分行、北京分行、深圳分行和无锡分行（以下简称“原中国区分行”）改制为由日本瑞穗单独出资的外商独资银行——瑞穗实业银行（中国）有限公司。本行继承原中国区分行的所有资产和负债。

本行于2013年10月23日经银监会下发文件《关于瑞穗实业银行（中国）有限公司变更名称的批复》（银监复（2013）552号），更名为瑞穗银行（中国）有限公司。并于2013年11月5日取得了上海市工商行政管理局核准颁发的变更后的企业法人营业执照。

本行持有银监会颁发的金融许可证，机构编码为：B0071H231000001号，持有上海市工商行政管理局核准颁发的企业法人营业执照，统一社会信用代码为91310000740554324K。注册地址为中国（上海）自由贸易试验区世纪大道100号上海环球金融中心21、23楼。注册资本为人民币95亿元。

根据本行营业执照的规定，本行经营期限为不约定期限。本行的经营范围包括全部外汇业务以及对除中国境内公民以外客户的人民币业务：吸收公众存款；发放短期、中期和长期贷款；办理票据承兑与贴现；买卖政府债券、金融债券，买卖股票以外的其它外币有价证券；提供信用证服务及担保；办理国内外结算；买卖、代理买卖外汇；代理保险；从事同业拆借；从事银行卡业务；提供保管箱服务；提供资信调查和咨询服务；经中国银行业监督管理委员会批准的其他业务。

截至2020年12月31日，本行除在上海设立总行之外，还在北京、深圳、大连、无锡、天津、青岛、广州、武汉、苏州、合肥设立了10家分行，在大连经济技术开发区、昆山、上海自贸试验区、常熟、上海虹桥设立了5家支行。

瑞穗银行（中国）有限公司
财务报表附注（续）
2020年12月31日
（除特别注明外，金额单位均为人民币元）

二、 财务报表的编制基础

本财务报表按照中华人民共和国财政部颁布的《企业会计准则—基本准则》以及其后颁布及修订的具体会计准则、应用指南、解释以及其他相关规定（统称“企业会计准则”）编制。

本财务报表以持续经营为基础列报。

本行的会计核算以权责发生制为基础，除某些金融工具外，均以历史成本为计价原则。资产如果发生减值，则按照相关规定计提相应的减值准备。

遵循企业会计准则的声明

本财务报表符合企业会计准则的要求，真实、完整地反映了本行于2020年12月31日的财务状况以及2020年度的经营成果和现金流量。

三、 重要会计政策和会计估计

1. 会计期间

本行的会计年度采用公历年度，即每年自1月1日起至12月31日止。

2. 记账本位币

本行的记账本位币和编制本财务报表所采用的货币均为人民币。除有特别说明外，本财务报表均以人民币元为单位列示。

3. 现金及现金等价物

现金，是指本行的库存现金以及可以随时用于支付的存款；现金等价物，是指本行持有的期限短、流动性强、易于转换为已知金额的现金、价值变动风险很小的投资。现金等价物包括原到期日不超过三个月的存放中央银行的非限定性款项、存放同业及其他金融机构款项、拆放同业及其他金融机构款项、买入返售款项。

瑞穗银行（中国）有限公司
财务报表附注（续）
2020年12月31日
（除特别注明外，金额单位均为人民币元）

三、 重要会计政策和会计估计（续）

4. 外币业务和外币报表折算

本行对于发生的外币交易，将外币金额折算为记账本位币金额。

外币交易在初始确认时，采用交易发生日的即期汇率将外币金额折算为记账本位币金额。于资产负债表日，对于外币货币性项目采用资产负债表日即期汇率折算。由此产生的结算和货币性项目折算差额，除属于与购建符合资本化条件的资产相关的外币专门借款产生的差额按照借款费用资本化的原则处理之外，均计入当期损益。以历史成本计量的外币非货币性项目，仍采用初始交易发生日的即期汇率折算，不改变其记账本位币金额。以公允价值计量的外币非货币性项目，采用公允价值确定日的即期汇率折算，由此产生的差额根据非货币性项目的性质计入当期损益或其他综合收益。

外币现金流量，采用现金流量发生日的即期汇率折算。汇率变动对现金的影响额作为调节项目，在现金流量表中单独列报。

5. 金融工具

金融工具，是指形成一个企业的金融资产，并形成其他单位的金融负债或权益工具的合同。

金融工具的确认和终止确认

本行于成为金融工具合同的一方时确认一项金融资产或金融负债。

满足下列条件的，终止确认金融资产（或金融资产的一部分，或一组类似金融资产的一部分），即从其账户和资产负债表内予以转销：

- (1) 收取金融资产现金流量的权利届满；
- (2) 转移了收取金融资产现金流量的权利，或在“过手协议”下承担了及时将收取的现金流量全额支付给第三方的义务；并且(a)实质上转让了金融资产所有权上几乎所有的风险和报酬，或(b)虽然实质上既没有转移也没有保留金融资产所有权上几乎所有的风险和报酬，但放弃了对该金融资产的控制。

如果金融负债的责任已履行、撤销或届满，则对金融负债进行终止确认。如果现有金融负债被同一债权人以实质上几乎完全不同条款的另一金融负债所取代，或现有负债的条款几乎全部被实质性修改，则此类替换或修改作为终止确认原负债和确认新负债处理，差额计入当期损益。

瑞穗银行（中国）有限公司
财务报表附注（续）
2020年12月31日
（除特别注明外，金额单位均为人民币元）

三、 重要会计政策和会计估计（续）

5. 金融工具（续）

金融工具的确认和终止确认（续）

以常规方式买卖金融资产，按交易日会计进行确认和终止确认。常规方式买卖金融资产，是指按照合同条款的约定，在法规或通行惯例规定的期限内收取或交付金融资产。交易日，是指本行承诺买入或卖出金融资产的日期。

金融资产分类和计量

本行的金融资产于初始确认时分类为：以公允价值计量且其变动计入当期损益的金融资产、持有至到期投资、贷款和应收款项、可供出售金融资产。金融资产在初始确认时以公允价值计量。对于以公允价值计量且其变动计入当期损益的金融资产，相关交易费用直接计入当期损益，其他类别的金融资产相关交易费用计入其初始确认金额。

金融资产的后续计量取决于其分类：

以公允价值计量且其变动计入当期损益的金融资产

以公允价值计量且其变动计入当期损益的金融资产，包括交易性金融资产和初始确认时指定为以公允价值计量且其变动计入当期损益的金融资产。交易性金融资产，是指满足下列条件之一的金融资产：取得该金融资产的目的是为了在短期内出售；属于进行集中管理的可辨认金融工具组合的一部分，且有客观证据表明企业近期采用短期获利方式对该组合进行管理；属于衍生工具，但是，被指定且为有效套期工具的衍生工具、属于财务担保合同的衍生工具、与在活跃市场中没有报价且其公允价值不能可靠计量的权益工具投资挂钩并须通过交付该权益工具结算的衍生工具除外。对于此类金融资产，采用公允价值进行后续计量，所有已实现和未实现的损益均计入当期损益。与以公允价值计量且其变动计入当期损益的金融资产相关的股利或利息收入，计入当期损益。

持有至到期投资

持有至到期投资，是指到期日固定、回收金额固定或可确定，且本行有明确意图和能力持有至到期的非衍生金融资产。对于此类金融资产，采用实际利率法，按照摊余成本进行后续计量，其摊销或减值以及终止确认产生的利得或损失，均计入当期损益。

贷款和应收款项

贷款和应收款项，是指在活跃市场中没有报价、回收金额固定或可确定的非衍生金融资产。对于此类金融资产，采用实际利率法，按照摊余成本进行后续计量，其摊销或减值产生的利得或损失，均计入当期损益。

瑞穗银行（中国）有限公司
财务报表附注（续）
2020年12月31日
（除特别注明外，金额单位均为人民币元）

三、 重要会计政策和会计估计（续）

5. 金融工具（续）

金融资产分类和计量（续）

金融资产的后续计量取决于其分类：（续）

可供出售金融资产

可供出售金融资产，是指初始确认时即指定为可供出售的非衍生金融资产，以及除上述金融资产类别以外的金融资产。对于此类金融资产，采用公允价值进行后续计量。其折价或溢价采用实际利率法进行摊销并确认为利息收入或费用。除减值损失及外币货币性金融资产的汇兑差额确认为当期损益外，可供出售金融资产的公允价值变动作为其他综合收益确认，直到该金融资产终止确认或发生减值时，其累计利得或损失转入当期损益。与可供出售金融资产相关的股利或利息收入，计入当期损益。

金融负债分类和计量

本行的金融负债于初始确认时分类为：以公允价值计量且其变动计入当期损益的金融负债和其他金融负债。本行在初始确认时确定金融负债的分类。对于以公允价值计量且其变动计入当期损益的金融负债，相关交易费用直接计入当期损益，其他金融负债的相关交易费用计入其初始确认金额。

金融负债的后续计量取决于其分类：

以公允价值计量且其变动计入当期损益的金融负债

以公允价值计量且其变动计入当期损益的金融负债，包括交易性金融负债和初始确认时指定为以公允价值计量且其变动计入当期损益的金融负债。交易性金融负债，是指满足下列条件之一的金融负债：1) 承担该金融负债的目的是为了在近期内回购；2) 属于进行集中管理的可辨认金融工具组合的一部分，且有客观证据表明企业近期采用短期获利方式对该组合进行管理；3) 属于衍生工具，但是，被指定且为有效套期工具的衍生工具、属于财务担保合同的衍生工具、与在活跃市场中没有报价且其公允价值不能可靠计量的权益工具投资挂钩并须通过交付该权益工具结算的衍生工具除外。对于此类金融负债，按照公允价值进行后续计量，所有已实现和未实现的损益均计入当期损益。

其他金融负债

对于此类金融负债，采用实际利率法，按照摊余成本进行后续计量。

瑞穗银行（中国）有限公司
财务报表附注（续）
2020年12月31日
（除特别注明外，金额单位均为人民币元）

三、 重要会计政策和会计估计（续）

5. 金融工具（续）

财务担保合同

本行主要提供信用证、保函和银行承兑汇票等财务担保合同。财务担保合同按收取的担保费作为公允价值进行初始确认，列入“递延收益”。收取担保费在合约期内分摊入账，计入手续费及佣金收入。随后按照合同的初始公允价值减累计摊销金额和本行预计由于履行担保责任所需计提的损失准备孰高进行后续计量。

衍生金融工具

衍生金融工具初始以衍生交易合同签订当日的公允价值进行计量，并以其公允价值进行后续计量。公允价值为正数的衍生金融工具确认为一项资产，公允价值为负数的确认为一项负债。但对于在活跃市场中没有报价且其公允价值不能可靠计量的权益工具挂钩并须通过交付该权益工具结算的衍生金融工具，按成本计量。

衍生工具公允价值变动而产生的利得或损失，直接计入当期损益。

金融资产减值

本行于资产负债表日对金融资产的账面价值进行检查，有客观证据表明该金融资产发生减值的，计提减值准备。表明金融资产发生减值的客观证据，是指金融资产初始确认后实际发生的、对该金融资产的预计未来现金流量有影响，且企业能够对该影响进行可靠计量的事项。金融资产发生减值的客观证据，包括发行人或债务人发生严重财务困难、债务人违反合同条款（如偿付利息或本金发生违约或逾期等）、债务人很可能倒闭或进行其他财务重组，以及公开的数据显示预计未来现金流量确已减少且可计量。

以摊余成本计量的金融资产

以摊余成本计量的金融资产发生减值时，将该金融资产的账面价值通过备抵项目减记至预计未来现金流量（不包括尚未发生的未来信用损失）现值，减记金额计入当期损益。预计未来现金流量现值，按照该金融资产原实际利率（即初始确认时计算确定的实际利率）折现确定，并考虑相关担保物的价值。减值后利息收入按照确定减值损失时对未来现金流量进行折现采用的折现率作为利率计算确认。

瑞穗银行（中国）有限公司
财务报表附注（续）
2020年12月31日
（除特别注明外，金额单位均为人民币元）

三、 重要会计政策和会计估计（续）

5. 金融工具（续）

金融资产减值（续）

以摊余成本计量的金融资产（续）

对单项金额重大的金融资产单独进行减值测试，如有客观证据表明其已发生减值，确认减值损失，计入当期损益。对单项金额不重大的金融资产，包括在具有类似信用风险特征的金融资产组合中进行减值测试或单独进行减值测试。单独测试未发生减值的金融资产（包括单项金额重大和不重大的金融资产），包括在具有类似信用风险特征的金融资产组合中再进行减值测试。已单项确认减值损失的金融资产，不包括在具有类似信用风险特征的金融资产组合中进行减值测试。

本行对以摊余成本计量的金融资产确认减值损失后，如有客观证据表明该金融资产价值已恢复，且客观上与确认该损失后发生的事项有关，原确认的减值损失予以转回，计入当期损益。但是，该转回后的账面价值不超过假定不计提减值准备情况下该金融资产在转回日的摊余成本。

可供出售金融资产

如果有客观证据表明该金融资产发生减值，原计入其他综合收益的因公允价值下降形成的累计损失，予以转出，计入当期损益。该转出的累计损失，为可供出售金融资产的初始取得成本扣除已收回本金和已摊销金额、当前公允价值和原已计入损益的减值损失后的余额。

对于可供出售债务工具投资，其减值按照与以摊余成本计量的金融资产相同的方法评估。不过，转出的累计损失，为摊余成本扣除当前公允价值和原已计入损益的减值损失后的余额。减值后利息收入按照确定减值损失时对未来现金流量进行折现采用的折现率作为利率计算确认。

对于已确认减值损失的可供出售债务工具，在随后的会计期间公允价值已上升且客观上与确认原减值损失确认后发生的事项有关的，原确认的减值损失予以转回，计入当期损益。

以成本计量的金融资产

如果有客观证据表明该金融资产发生减值，将该金融资产的账面价值，与按照类似金融资产当时市场收益率对未来现金流量折现确定的现值之间的差额，确认为减值损失，计入当期损益。发生的减值损失一经确认，不再转回。

瑞穗银行（中国）有限公司
财务报表附注（续）
2020年12月31日
（除特别注明外，金额单位均为人民币元）

三、 重要会计政策和会计估计（续）

5. 金融工具（续）

金融资产转移

本行已将金融资产所有权上几乎所有的风险和报酬转移给转入方的，终止确认该金融资产；保留了金融资产所有权上几乎所有的风险和报酬的，不终止确认该金融资产。

本行既没有转移也没有保留金融资产所有权上几乎所有的风险和报酬的，分别按下列情况处理：放弃了对该金融资产控制的，终止确认该金融资产并确认产生的资产和负债；未放弃对该金融资产控制的，按照其继续涉入所转移金融资产的程度确认有关金融资产，并相应确认有关负债。

通过对所转移金融资产提供财务担保方式继续涉入的，按照金融资产的账面价值和财务担保金额两者之中的较低者，确认继续涉入形成的资产。财务担保金额，是指所收到的对价中，将被要求偿还的最高金额。

6. 买入返售和卖出回购交易

根据协议约定于未来某确定日期回购的已售出资产不在资产负债表内予以终止确认。出售该等资产所得款项，包括应计利息，在资产负债表中列示为卖出回购款项，以反映其作为向本行贷款的经济实质。售价与回购价之差额在协议期间内按实际利率法确认，计入利息支出。

相反，购买时根据协议约定于未来某确定日返售的资产将不在资产负债表内予以确认。为买入该等资产所支付的成本，包括应计利息，在资产负债表中列示为买入返售款项。购入与返售价格之差额在协议期间内按实际利率法确认，计入利息收入。

7. 固定资产

固定资产仅在与有关的经济利益很可能流入本行，且其成本能够可靠地计量时才予以确认。与固定资产有关的后续支出，符合该确认条件的，计入固定资产成本，并终止确认被替换部分的账面价值；否则，在发生时计入当期损益。

固定资产按照成本进行初始计量。购置固定资产的成本包括购买价款、相关税费、使固定资产达到预定可使用状态前所发生的可直接归属于该项资产的其他支出。固定资产的折旧采用年限平均法计提，本行根据固定资产的性质和使用情况，合理确认各类固定资产的使用寿命、预计净残值率及年折旧率如下：

瑞穗银行（中国）有限公司
财务报表附注（续）
2020年12月31日
（除特别注明外，金额单位均为人民币元）

三、 重要会计政策和会计估计（续）

7. 固定资产（续）

	<u>使用寿命</u>	<u>预计净残值率</u>	<u>年折旧率</u>
办公及电脑设备	5年	0-10%	18-20%
运输设备	5年	10%	18%

本行至少于每年年度终了，对固定资产的使用寿命、预计净残值和折旧方法进行复核，必要时进行调整。

8. 在建工程

在建工程成本按实际工程支出确定，包括在建期间发生的各项必要工程支出以及其他相关费用等。

在建工程在达到预定可使用状态时转入固定资产、无形资产和长期待摊费用。

9. 无形资产

无形资产仅在与有关的经济利益很可能流入本行，且其成本能够可靠地计量时才予以确认，并以成本进行初始计量。但非同一控制下企业合并中取得的无形资产，其公允价值能够可靠地计量的，即单独确认为无形资产并按照公允价值计量。

无形资产按照其能为本行带来经济利益的期限确定使用寿命，无法预见其为本行带来经济利益期限的作为使用寿命不确定的无形资产。

本行的无形资产主要为软件，其使用年限为5年。

使用寿命有限的无形资产，在其使用寿命内采用直线法摊销。本行至少于每年年度终了，对使用寿命有限的无形资产的使用寿命及摊销方法进行复核，必要时进行调整。

10. 长期待摊费用

本行的长期待摊费用主要为经营租入固定资产改良支出，根据租赁期与租赁资产经济使用年限孰短的期间采用直线法摊销。

瑞穗银行（中国）有限公司
财务报表附注（续）
2020年12月31日
（除特别注明外，金额单位均为人民币元）

三、 重要会计政策和会计估计（续）

11. 资产减值

本行对除递延所得税和金融资产外的资产减值，按以下方法确定：

本行于资产负债表日判断资产是否存在可能发生减值的迹象，存在减值迹象的，本行将估计其可收回金额，进行减值测试。对使用寿命不确定的无形资产，无论是否存在减值迹象，至少于每年末进行减值测试。对于尚未达到可使用状态的无形资产，也每年进行减值测试。

可收回金额根据资产的公允价值减去处置费用后的净额与资产预计未来现金流量的现值两者之间较高者确定。本行以单项资产为基础估计其可收回金额；难以对单项资产的可收回金额进行估计的，以该资产所属的资产组为基础确定资产组的可收回金额。资产组的认定，以资产组产生的主要现金流入是否独立于其他资产或者资产组的现金流入为依据。

当资产或者资产组的可收回金额低于其账面价值时，本行将其账面价值减记至可收回金额，减记的金额计入当期损益，同时计提相应的资产减值准备。

上述资产减值损失一经确认，在以后会计期间不再转回。

12. 职工薪酬

职工薪酬，是指本行为获得职工提供的服务或解除劳动关系而给予的各种形式的报酬或补偿。职工薪酬包括短期薪酬、离职后福利、辞退福利和其他长期职工福利。本行提供给职工配偶、子女、受赡养人、已故员工遗属及其他受益人等的福利，也属于职工薪酬。

离职后福利（设定提存计划）

本行的职工参加由当地政府管理的养老保险和失业保险，相应支出在发生时计入相关资产成本或当期损益。

除了社会基本养老保险外，本行的职工参加由本行设立的退休福利供款计划（以下简称“年金计划”）。本行及职工按照上一年度基本工资的一定比例向年金计划供款。本行供款在发生时计入当期损益。本行按固定的金额向年金计划供款，如企业年金基金不足以支付员工未来退休福利，本行也无义务再注入资金。

辞退福利

本行向职工提供辞退福利的，在下列两者孰早日确认辞退福利产生的职工薪酬负债，并计入当期损益：企业不能单方面撤回因解除劳动关系计划或裁减建议所提供的辞退福利时；企业确认与涉及支付辞退福利的重组相关的成本或费用时。

瑞穗银行（中国）有限公司
财务报表附注（续）
2020年12月31日
（除特别注明外，金额单位均为人民币元）

三、 重要会计政策和会计估计（续）

13. 预计负债

除了非同一控制下企业合并中的或有对价及承担的或有负债之外，当与或有事项相关的义务同时符合以下条件，本行将其确认为预计负债：

- (1) 该义务是本行承担的现时义务；
- (2) 该义务的履行很可能导致经济利益流出本行；
- (3) 该义务的金额能够可靠地计量。

预计负债按照履行相关现时义务所需支出的最佳估计数进行初始计量，并综合考虑与或有事项有关的风险、不确定性和货币时间价值等因素。每个资产负债表日对预计负债的账面价值进行复核。有确凿证据表明该账面价值不能反映当前最佳估计数的，按照当前最佳估计数对该账面价值进行调整。

14. 收入

收入在经济利益很可能流入本行、且金额能够可靠计量，并同时满足下列条件时予以确认。

利息收入及支出

本行按照权责发生制计提应收应付利息。系统每月月末根据现行利率和平均计息余额自动计提利息，并生成利息报告。利息收入和支出以实际利率计量。实际利率是指按金融工具的预计存续期间或更短期间将其预计未来现金流入或流出折现至其金融资产或金融负债账面净值的利率。利息收入和支出的计算需要考虑金融工具的合同条款并且包括所有归属于实际利率组成部分的费用和所有交易成本，但不包括未来贷款损失。如果本行对未来收入和支出的估计发生改变，金融资产或负债的账面价值亦可能随之调整。由于调整后的账面价值是按照原实际利率计算而得，变动也记入利息收入和支出。

手续费及佣金收入

手续费及佣金收入于已提供有关服务后及收取的金额可以合理地估算时确认。

瑞穗银行（中国）有限公司
财务报表附注（续）
2020年12月31日
（除特别注明外，金额单位均为人民币元）

三、 重要会计政策和会计估计（续）

15. 政府补助

政府补助在能够满足其所附的条件并且能够收到时，予以确认。政府补助为货币性资产的，按照收到或应收的金额计量。政府补助为非货币性资产的，按照公允价值计量；公允价值不能可靠取得的，按照名义金额计量。与收益相关的政府补助，用于补偿以后期间的相关成本费用或损失的，确认为递延收益，并在确认相关成本费用或损失的期间计入当期损益或冲减相关成本；用于补偿已发生的相关成本费用或损失的，直接计入当期损益或冲减相关成本。与资产相关的政府补助，冲减相关资产的账面价值；或确认为递延收益，在相关资产使用寿命内按照合理、系统的方法分期计入损益（但按照名义金额计量的政府补助，直接计入当期损益），相关资产在使用寿命结束前被出售、转让、报废或发生毁损的，尚未分配的相关递延收益余额转入资产处置当期的损益。

16. 所得税

所得税包括当期所得税和递延所得税。除由于企业合并产生的调整商誉，或与直接计入所有者权益的交易或者事项相关的计入所有者权益外，均作为所得税费用或收益计入当期损益。

本行对于当期和以前期间形成的当期所得税负债或资产，按照税法规定计算的预期应交纳或返还的所得税金额计量。

本行根据资产与负债于资产负债表日的账面价值与计税基础之间的暂时性差异，以及未作为资产和负债确认但按照税法规定可以确定其计税基础的项目的账面价值与计税基础之间的差额产生的暂时性差异，采用资产负债表债务法计提递延所得税。

各种应纳税暂时性差异均据以确认递延所得税负债，除非：

- (1) 应纳税暂时性差异是在以下交易中产生的：商誉的初始确认，或者具有以下特征的交易中产生的资产或负债的初始确认：该交易不是企业合并，并且交易发生时既不影响会计利润也不影响应纳税所得额或可抵扣亏损。

瑞穗银行（中国）有限公司
财务报表附注（续）
2020年12月31日
（除特别注明外，金额单位均为人民币元）

三、 重要会计政策和会计估计（续）

16. 所得税（续）

对于可抵扣暂时性差异、能够结转以后年度的可抵扣亏损和税款抵减，本行以很可能取得用来抵扣可抵扣暂时性差异、可抵扣亏损和税款抵减的未来应纳税所得额为限，确认由此产生的递延所得税资产，除非：

- (1) 可抵扣暂时性差异是在以下交易中产生的：该交易不是企业合并，并且交易发生时既不影响会计利润也不影响应纳税所得额或可抵扣亏损。

本行于资产负债表日，对于递延所得税资产和递延所得税负债，依据税法规定，按照预期收回该资产或清偿该负债期间的适用税率计量，并反映资产负债表日预期收回资产或清偿负债方式的所得税影响。

于资产负债表日，本行对递延所得税资产的账面价值进行复核，如果未来期间很可能无法获得足够的应纳税所得额用以抵扣递延所得税资产的利益，减记递延所得税资产的账面价值。于资产负债表日，本行重新评估未确认的递延所得税资产，在很可能获得足够的应纳税所得额可供所有或部分递延所得税资产转回的限度内，确认递延所得税资产。

同时满足下列条件时，递延所得税资产和递延所得税负债以抵销后的净额列示：拥有以净额结算当期所得税资产及当期所得税负债的法定权利；递延所得税资产和递延所得税负债是与同一税收征管部门对同一应纳税主体征收的所得税相关或者对不同的纳税主体相关，但在未来每一具有重要性的递延所得税资产和递延所得税负债转回的期间内，涉及的纳税主体意图以净额结算当期所得税资产及当期所得税负债或是同时取得资产、清偿债务。

17. 租赁

实质上转移了与资产所有权有关的全部风险和报酬的租赁为融资租赁，除此之外的均为经营租赁。

作为经营租赁承租人

经营租赁的租金支出，在租赁期内各个期间按照直线法计入相关的资产成本或当期损益。或有租金在实际发生时计入当期损益。

瑞穗银行（中国）有限公司
财务报表附注（续）
2020年12月31日
（除特别注明外，金额单位均为人民币元）

三、 重要会计政策和会计估计（续）

18. 公允价值计量

本行于每个资产负债表日以公允价值计量衍生金融工具。公允价值，是指市场参与者在计量日发生的有序交易中，出售一项资产所能收到或者转移一项负债所需支付的价格。本行以公允价值计量相关资产或负债，假定出售资产或者转移负债的有序交易在相关资产或负债的主要市场进行；不存在主要市场的，本行假定该交易在相关资产或负债的最有利市场进行。主要市场（或最有利市场）是本行在计量日能够进入的交易市场。本行采用市场参与者在对该资产或负债定价时为实现其经济利益最大化所使用的假设。

以公允价值计量非金融资产的，考虑市场参与者将该资产用于最佳用途产生经济利益的能力，或者将该资产出售给能够用于最佳用途的其他市场参与者产生经济利益的能力。

本行采用在当前情况下适用并且有足够可利用数据和其他信息支持的估值技术，优先使用相关可观察输入值，只有在可观察输入值无法取得或取得不切实可行的情况下，才使用不可观察输入值。

在财务报表中以公允价值计量或披露的资产和负债，根据对公允价值计量整体而言具有重要意义的最低层次输入值，确定所属的公允价值层次：第一层次输入值，在计量日能够取得的相同资产或负债在活跃市场上未经调整的报价；第二层次输入值，除第一层次输入值外相关资产或负债直接或间接可观察的输入值；第三层次输入值，相关资产或负债的不可观察输入值。

每个资产负债表日，本行对在财务报表中确认的持续以公允价值计量的资产和负债进行重新评估，以确定是否在公允价值计量层次之间发生转换。

19. 关联方的认定标准

一方控制、共同控制另一方或对另一方施加重大影响，以及两方或两方以上同受一方控制、共同控制的，包括其联营企业、合营企业及其子公司，构成关联方。

瑞穗银行（中国）有限公司
财务报表附注（续）
2020年12月31日
（除特别注明外，金额单位均为人民币元）

三、 重要会计政策和会计估计（续）

19. 关联方的认定标准（续）

下列各方构成本行的关联方：

- (1) 本行的母公司；
- (2) 本行的子公司；
- (3) 与本行受同一母公司控制的其他企业；
- (4) 对本行实施共同控制的投资方；
- (5) 对本行施加重大影响的投资方；
- (6) 本行的合营企业；
- (7) 本行的联营企业；
- (8) 本行的主要投资者个人及与其关系密切的家庭成员；
- (9) 本行的关键管理人员或母公司关键管理人员，以及与其关系密切的家庭成员；
- (10) 本行的主要投资者个人、关键管理人员或与其关系密切的家庭成员控制、共同控制的其他企业；
- (11) 本行所属企业集团的其他成员单位（包括母公司和子公司）的合营企业或联营企业；
- (12) 对本行实施共同控制的企业的合营企业或联营企业；
- (13) 对本行施加重大影响的企业的合营企业。

上述所指的合营企业包括合营企业及其子公司，联营企业包括联营企业及其子公司。

仅仅同受国家控制而不存在其他关联方关系的企业，不构成关联方。

20. 受托业务

本行以被任命者、受托人或代理人等受托身份进行活动时，该委托活动所产生的资产与该资产偿还客户的保证责任未包括在本报表，因为该资产的风险及报酬由客户承担。

本行代表委托人发放委托贷款，记录在表外。本行以受托人身份按照提供资金的委托人的指令发放委托贷款给借款人。本行与这些委托人签订合同，代表他们管理和回收贷款。委托贷款发放的标准以及所有条件包括贷款目的、金额、利率和还款安排等，均由委托人决定。本行对与这些委托贷款有关的管理活动收取手续费，并在提供服务的期间内平均确认收入。委托贷款的损失风险由委托人承担。

瑞穗银行（中国）有限公司
财务报表附注（续）
2020年12月31日
（除特别注明外，金额单位均为人民币元）

三、重要会计政策和会计估计（续）

21. 或有负债

或有负债指过去的交易或者事项形成的潜在义务，其存在须通过未来不确定事项的发生或不发生予以证实；或过去的交易或者事项形成的现时义务，履行该义务不是很可能导致经济利益流出或该义务的金额不能可靠计量。

22. 抵销

在本行拥有合法权利与同一交易对手抵销相对应的金额，且交易双方损失以净额的方式结算时，资产及负债才会被相互抵销。

23. 重大会计判断和会计估计

编制财务报表要求管理层作出判断、估计和假设，这些判断、估计和假设会影响收入、费用、资产和负债的列报金额及其披露，以及资产负债表日或有负债的披露。然而，这些假设和估计的不确定性所导致的结果可能造成对未来受影响的资产或负债的账面金额进行重大调整。

估计的不确定性

以下为于资产负债表日有关未来的关键假设以及估计不确定性的其他关键来源，可能会导致未来会计期间资产和负债账面金额重大调整。

(1) 可供出售金融资产减值

本行将某些资产归类为可供出售金融资产，并将其公允价值的变动直接计入其他综合收益。当公允价值下降时，管理层就价值下降作出假设以确定是否存在需在损益中确认其减值损失。

(2) 贷款和垫款的减值损失

本行定期判断是否有任何客观证据表明贷款和垫款发生了减值损失。如有，本行将估算减值损失的金额。减值损失金额为贷款和垫款账面金额与预计未来现金流量的现值之间的差额。估算减值损失金额时，需要对是否存在客观证据表明贷款和垫款已发生减值损失作出重大判断，并需要对预期未来现金流量的现值作出重大估计。

(3) 所得税

本行需要对某些交易未来的税务处理作出判断以确认所得税损失。本行根据中国税收法规，谨慎判断所得税对交易的影响并相应地计提所得税损失。递延所得税资产只会在未来应课税利润有可能用作抵销有关暂时性差异时才可确认。对此需要就某些交易的税务处理作出重大判断，并需要就是否有足够的未来应课税利润以抵销递延所得税资产的可能性作出重大的估计。

瑞穗银行（中国）有限公司
财务报表附注（续）
2020年12月31日
（除特别注明外，金额单位均为人民币元）

三、 重要会计政策和会计估计（续）

24. 其他收益

本行的“其他收益”项目主要包括与企业日常活动相关的政府补助以及代扣缴税金的手续费返还。

四、 税项

本行本年度主要税项及其税率列示如下：

增值税	—	应税收入按6%的税率计算销项税，并按扣除当期允许抵扣的进项税额后的差额计缴增值税。
城市维护建设税	—	按实际缴纳的流转税的7%计缴。
教育费附加	—	按实际缴纳的流转税的3%计缴。
地方教育费附加	—	按实际缴纳的流转税的1%-2%计缴。
企业所得税	—	按应纳税所得额的25%计缴。

瑞穗银行（中国）有限公司
财务报表附注（续）
2020年12月31日
（除特别注明外，金额单位均为人民币元）

五、 财务报表主要项目附注

1. 现金及存放中央银行款项

	<u>2020年12月31日</u>	<u>2019年12月31日</u>
库存现金	4,860,524	4,657,285
存放央行法定存款准备金-人民币	7,919,016,087	7,619,494,384
存放央行法定存款准备金-外币	997,766,809	1,007,609,722
外汇风险准备金	1,479,129,228	1,767,866,680
缴存央行财政性存款	20,137,000	6,431,000
其他非限制性存款	<u>1,617,876,923</u>	<u>4,051,303,408</u>
合计	<u>12,038,786,571</u>	<u>14,457,362,479</u>

本行按照中国人民银行规定的存款范围，向中国人民银行缴存一般性存款的法定准备金，此款项不能用于日常业务。于各资产负债表日，本行存款准备金具体缴存比例为：

	<u>2020年12月31日</u>	<u>2019年12月31日</u>
人民币存款	10.5%	11%
外币存款	5%	5%

本行按照中国人民银行的規定，从2015年10月开始每月缴存外汇风险准备金，缴存基数为上月远期售汇签约额，缴存比率为20%，缴存后冻结期为1年。自2017年9月11日起，缴存比率从20%调整为零，自2018年8月6日起，缴存比率由零调整为20%。自2020年10月12日起，缴存比率从20%调整为零。

2. 存放同业款项

	<u>2020年12月31日</u>	<u>2019年12月31日</u>
存放境内银行同业	5,612,575,939	3,724,874,058
存放境内非银行金融机构	1,331,366,077	868,365,981
存放境外银行同业	<u>6,619,689,855</u>	<u>7,755,552,237</u>
小计	13,563,631,871	12,348,792,276
减：减值准备(附注五、16)	<u>4,488,030</u>	<u>4,405,731</u>
存放同业款项净额	<u>13,559,143,841</u>	<u>12,344,386,545</u>

瑞穗银行（中国）有限公司
 财务报表附注（续）
 2020年12月31日
 （除特别注明外，金额单位均为人民币元）

五、 财务报表主要项目附注（续）

3. 拆出资金

	<u>2020年12月31日</u>	<u>2019年12月31日</u>
拆放境内银行同业	6,712,732,776	7,510,154,894
拆放境内非银行金融机构	20,545,790,425	17,879,260,750
拆放境外银行同业	<u>9,444,980</u>	<u>10,002,124</u>
小计	27,267,968,181	25,399,417,768
减：减值准备(附注五、16)	<u>184,378,945</u>	<u>161,208,909</u>
拆出资金净额	<u>27,083,589,236</u>	<u>25,238,208,859</u>

4. 以公允价值计量且其变动计入当期损益的金融资产

	<u>2020年12月31日</u>	<u>2019年12月31日</u>
债券投资按发行人分类：		
中华人民共和国财政部	994,976,255	173,530,849
政策性银行	5,321,648,501	4,929,798,680
企业	<u>29,936,130</u>	<u>249,413,620</u>
合计	<u>6,346,560,886</u>	<u>5,352,743,149</u>

5. 衍生金融工具

衍生金融工具指一种金融产品，其价值取决于其所依附的另一种“基础性”金融产品指数或其他变量的价值。通常这些“基础性”产品包括股票、大宗商品、债券市价、指数市价或汇率及利率等。本行运用的衍生金融工具包括远期合约、掉期及期权合约等。

衍生金融工具的名义金额是指其所依附的“基础性”资产的价值。该合同价值反映了资产负债表日尚未完成的交易量，但并不直接反映其风险。

瑞穗银行（中国）有限公司
 财务报表附注（续）
 2020年12月31日
 （除特别注明外，金额单位均为人民币元）

五、 财务报表主要项目附注（续）

5. 衍生金融工具（续）

本行于各资产负债表日所持有的衍生金融工具如下：

	2020年12月31日		
	名义金额	公允价值	
		资产	负债
外汇衍生工具：			
远期合约	6,050,137,844	67,073,315	61,966,792
掉期合约	341,606,808,981	8,660,118,982	9,467,325,037
期权合约	347,126,637	9,069,864	662,665
小计	<u>348,004,073,462</u>	<u>8,736,262,161</u>	<u>9,529,954,494</u>
利率衍生工具：			
掉期合约	6,450,654,780	15,951,173	8,203,034
其他衍生工具：			
商品互换	151,523,498	20,965,030	20,965,030
合计	<u>354,606,251,740</u>	<u>8,773,178,364</u>	<u>9,559,122,558</u>
	2019年12月31日		
	名义金额	公允价值	
		资产	负债
外汇衍生工具：			
远期合约	7,564,026,270	65,098,225	39,482,092
掉期合约	387,093,852,923	3,388,075,640	3,485,122,862
期权合约	320,917,897	1,131,539	2,511,761
小计	<u>394,978,797,090</u>	<u>3,454,305,404</u>	<u>3,527,116,715</u>
利率衍生工具：			
掉期合约	13,338,869,851	18,799,193	8,551,520
其他衍生工具：			
商品互换	555,065,274	10,548,268	10,548,268
合计	<u>408,872,732,215</u>	<u>3,483,652,865</u>	<u>3,546,216,503</u>

瑞穗银行（中国）有限公司
财务报表附注（续）
2020年12月31日
（除特别注明外，金额单位均为人民币元）

五、 财务报表主要项目附注（续）

6. 买入返售金融资产

(1)按交易对手分类

	2020年12月31日	2019年12月31日
境内商业银行	10,015,600,000	2,218,200,000

(2)按质押品分类

	2020年12月31日	2019年12月31日
债券	10,015,600,000	2,218,200,000

于2020年12月31日，本行认为无需为买入返售金融资产计提减值准备（2019年12月31日：无）。

7. 应收利息

	2020年1月1日	本年增加	本年减少	2020年12月31日
债券投资应收利息	275,498,171	611,895,180	596,302,073	291,091,278
贷款应收利息	336,370,098	1,744,163,729	1,761,328,979	319,204,848
同业或其他金融机 构应收利息	173,698,800	952,614,935	956,944,472	169,369,263
减：减值准备(附注 五、16)	67,524	50,669	-	118,193
合计	785,499,545	3,308,623,175	3,314,575,524	779,547,196
	2019年1月1日	本年增加	本年减少	2019年12月31日
债券投资应收利息	206,440,056	457,472,208	388,414,093	275,498,171
贷款应收利息	355,661,505	1,946,321,313	1,965,612,720	336,370,098
同业或其他金融机 构应收利息	187,753,090	1,106,778,290	1,120,832,580	173,698,800
减：减值准备(附注 五、16)	76,948	-	9,424	67,524
合计	749,777,703	3,510,571,811	3,474,849,969	785,499,545

瑞穗银行（中国）有限公司
 财务报表附注（续）
 2020年12月31日
 （除特别注明外，金额单位均为人民币元）

五、 财务报表主要项目附注（续）

8. 发放贷款和垫款

8.1 按类别分布

	<u>2020年12月31日</u>	<u>2019年12月31日</u>
企业贷款和垫款：		
贷款	49,775,708,930	47,658,197,687
贴现及买断式转贴现	<u>1,487,504,574</u>	<u>2,706,102,936</u>
小计	<u>51,263,213,504</u>	<u>50,364,300,623</u>
减：贷款损失准备(附注五、16)	825,655,710	1,012,559,914
其中：单项计提数	25,468,773	48,827,085
组合计提数	<u>800,186,937</u>	<u>963,732,829</u>
发放贷款和垫款账面价值	<u>50,437,557,794</u>	<u>49,351,740,709</u>

瑞穗银行（中国）有限公司
财务报表附注（续）
2020年12月31日
（除特别注明外，金额单位均为人民币元）

五、 财务报表主要项目附注（续）

8. 发放贷款和垫款（续）

8.2 按行业分布

	2020年12月31日		2019年12月31日	
	账面余额	比例	账面余额	比例
制造业	24,362,582,747	47.52%	28,298,205,285	56.17%
金融业	13,162,405,844	25.68%	10,294,098,242	20.44%
批发和零售业	7,968,955,213	15.55%	6,203,030,684	12.32%
交通运输，仓储和邮政业	1,764,743,911	3.44%	967,565,175	1.92%
房地产业	1,606,371,649	3.13%	759,366,007	1.51%
电力，燃气及水的生产和供应业	550,000,000	1.07%	300,000,000	0.60%
租赁和商务服务业	240,444,131	0.47%	611,717,393	1.22%
文化，体育和娱乐业	70,000,000	0.14%	154,799,936	0.31%
科学研究，技术服务和地质勘察业	38,761,553	0.08%	48,186,916	0.10%
信息传输，计算机服务和软件业	11,443,882	0.02%	21,228,049	0.04%
企业贷款小计	49,775,708,930	97.10%	47,658,197,687	94.63%
贴现及买断式转贴现	1,487,504,574	2.90%	2,706,102,936	5.37%
发放贷款和垫款总额	51,263,213,504	100.00%	50,364,300,623	100.00%
减：贷款损失准备(附注五、16)	825,655,710		1,012,559,914	
其中：单项计提数	25,468,773		48,827,085	
组合计提数	800,186,937		963,732,829	
发放贷款和垫款账面价值	50,437,557,794		49,351,740,709	

瑞穗银行（中国）有限公司
财务报表附注（续）
2020年12月31日
（除特别注明外，金额单位均为人民币元）

五、 财务报表主要项目附注（续）

8. 发放贷款和垫款（续）

8.3 按地区分布

	2020年12月31日	2019年12月31日
上海地区	19,897,779,144	18,659,922,386
苏州地区	7,430,249,390	7,495,420,538
北京地区	7,403,085,696	8,024,333,282
深圳地区	5,536,225,345	3,751,110,270
武汉地区	2,841,214,839	2,354,636,514
广州地区	2,673,030,182	2,667,993,076
无锡地区	1,782,452,465	3,280,677,602
大连地区	1,591,473,944	1,312,306,576
青岛地区	1,176,049,733	1,594,938,477
天津地区	731,543,255	933,755,422
合肥地区	200,109,511	289,206,480
发放贷款和垫款总额	<u>51,263,213,504</u>	<u>50,364,300,623</u>
减：贷款损失准备(附注五、16)	825,655,710	1,012,559,914
其中：单项计提数	25,468,773	48,827,085
组合计提数	<u>800,186,937</u>	<u>963,732,829</u>
发放贷款和垫款账面价值	<u><u>50,437,557,794</u></u>	<u><u>49,351,740,709</u></u>

8.4 按担保方式分布

	2020年12月31日	2019年12月31日
信用贷款	28,267,224,728	27,350,346,635
保证贷款	20,888,075,562	19,461,694,708
附担保物贷款	2,107,913,214	3,461,941,036
其中：质押贷款	2,107,913,214	3,461,941,036
既有抵押又有保证	-	90,318,244
发放贷款和垫款总额	<u>51,263,213,504</u>	<u>50,364,300,623</u>
减：贷款损失准备(附注五、16)	825,655,710	1,012,559,914
其中：单项计提数	25,468,773	48,827,085
组合计提数	<u>800,186,937</u>	<u>963,732,829</u>
发放贷款和垫款账面价值	<u><u>50,437,557,794</u></u>	<u><u>49,351,740,709</u></u>

瑞穗银行（中国）有限公司
财务报表附注（续）
2020年12月31日
（除特别注明外，金额单位均为人民币元）

五、 财务报表主要项目附注（续）

8. 发放贷款和垫款（续）

8.5 逾期贷款

	2020年12月31日				合计
	逾期1天至90 天(含90天)	逾期90天至360 天(含360天)	逾期360天至 3年(含3年)	逾期3年 以上	
信用贷款	-	-	-	-	-
保证贷款	-	-	-	-	-
质押贷款	-	21,802,636	-	-	21,802,636
既有抵押又有保证	-	-	-	-	-
合计	-	21,802,636	-	-	21,802,636

	2019年12月31日				合计
	逾期1天至90 天(含90天)	逾期90天至360 天(含360天)	逾期360天至 3年(含3年)	逾期3年 以上	
信用贷款	-	-	-	-	-
保证贷款	-	-	-	20,517,212	20,517,212
质押贷款	-	-	-	-	-
既有抵押又有保证	-	-	-	-	-
合计	-	-	-	20,517,212	20,517,212

逾期贷款是指本金或利息逾期1天或以上的贷款。

8.6 贷款损失准备

	2020年度		
	单项	组合	合计
年初余额	48,827,085	963,732,829	1,012,559,914
本年计提-转回	(3,329,603)	(163,545,892)	(166,875,495)
本年核销	(20,176,934)	-	(20,176,934)
汇率差异	148,225	-	148,225
年末余额	25,468,773	800,186,937	825,655,710

	2019年度		
	单项	组合	合计
年初余额	31,296,490	1,255,237,385	1,286,533,875
本年计提-转回	17,530,595	(291,504,556)	(273,973,961)
年末余额	48,827,085	963,732,829	1,012,559,914

瑞穗银行（中国）有限公司
 财务报表附注（续）
 2020年12月31日
 （除特别注明外，金额单位均为人民币元）

五、 财务报表主要项目附注（续）

9. 可供出售金融资产

	2020年12月31日	2019年12月31日
债券投资按发行人分类：		
中华人民共和国财政部	430,049,180	412,467,940
政策性银行	9,770,410,380	6,795,478,110
同业和其他金融机构	50,388,650	231,052,730
企业	<u>1,448,933,240</u>	<u>1,390,747,250</u>
小计	11,699,781,450	8,829,746,030
资产支持证券(附注五、43)	<u>4,977,414,066</u>	<u>5,189,886,991</u>
合计	<u>16,677,195,516</u>	<u>14,019,633,021</u>

10. 固定资产

2020年度	办公及电脑设备	运输设备	合计
原价：			
年初余额	398,675,923	2,032,763	400,708,686
购置	34,803,042	-	34,803,042
在建工程转入	7,097,996	-	7,097,996
出售及报废	<u>(102,325,358)</u>	<u>(238,080)</u>	<u>(102,563,438)</u>
年末余额	<u>338,251,603</u>	<u>1,794,683</u>	<u>340,046,286</u>
累计折旧：			
年初余额	266,809,822	1,773,016	268,582,838
计提	28,574,596	59,125	28,633,721
转销	<u>(92,051,054)</u>	<u>(214,273)</u>	<u>(92,265,327)</u>
年末余额	<u>203,333,364</u>	<u>1,617,868</u>	<u>204,951,232</u>
账面价值：			
年末	<u>134,918,239</u>	<u>176,815</u>	<u>135,095,054</u>
年初	<u>131,866,101</u>	<u>259,747</u>	<u>132,125,848</u>

瑞穗银行（中国）有限公司
 财务报表附注（续）
 2020年12月31日
 （除特别注明外，金额单位均为人民币元）

五、 财务报表主要项目附注（续）

10. 固定资产（续）

2019年度	办公及电脑设备	运输设备	合计
原价：			
年初余额	346,686,487	2,032,763	348,719,250
购置	14,701,926	-	14,701,926
在建工程转入	50,863,532	-	50,863,532
出售及报废	(13,576,022)	-	(13,576,022)
年末余额	<u>398,675,923</u>	<u>2,032,763</u>	<u>400,708,686</u>
累计折旧：			
年初余额	257,845,318	1,575,631	259,420,949
计提	21,121,470	197,385	21,318,855
转销	(12,156,966)	-	(12,156,966)
年末余额	<u>266,809,822</u>	<u>1,773,016</u>	<u>268,582,838</u>
账面价值：			
年末	<u>131,866,101</u>	<u>259,747</u>	<u>132,125,848</u>
年初	<u>88,841,169</u>	<u>457,132</u>	<u>89,298,301</u>

于2020年12月31日，已提足折旧仍继续使用的固定资产账面原值为人民币169,211,522元（2019年12月31日：人民币251,025,121元），账面净值为人民币16,910,452元（2019年12月31日：人民币25,090,345元）。

瑞穗银行（中国）有限公司
 财务报表附注（续）
 2020年12月31日
 （除特别注明外，金额单位均为人民币元）

五、 财务报表主要项目附注（续）

11. 在建工程

	2020年12月31日	2019年12月31日
年初余额	4,675,501	34,599,759
本年增加	17,247,924	71,179,986
转入固定资产(附注五、10)	(7,097,996)	(50,863,532)
转入无形资产(附注五、12)	(7,973,229)	(5,713,411)
转入长期待摊费用(附注五、13)	-	(36,746,545)
转入其他费用	-	(7,780,756)
年末净值	<u>6,852,200</u>	<u>4,675,501</u>

12. 无形资产

	2020年12月31日	2019年12月31日
软件		
原价：		
年初余额	409,653,472	372,136,701
本年增加	63,016,587	32,253,107
在建工程转入	7,973,229	5,713,411
本年减少	-	(449,747)
年末余额	<u>480,643,288</u>	<u>409,653,472</u>
累计摊销：		
年初余额	277,423,336	232,834,169
计提	50,381,566	45,038,914
处置	-	(449,747)
年末余额	<u>327,804,902</u>	<u>277,423,336</u>
账面价值：		
年末	<u>152,838,386</u>	<u>132,230,136</u>
年初	<u>132,230,136</u>	<u>139,302,532</u>

瑞穗银行（中国）有限公司
 财务报表附注（续）
 2020年12月31日
 （除特别注明外，金额单位均为人民币元）

五、 财务报表主要项目附注（续）

13. 长期待摊费用

经营租入固定资产改良支出	2020年12月31日	2019年12月31日
原值：		
年初余额	261,824,901	234,640,213
增加	2,115,108	5,683,538
在建工程转入	-	36,746,545
处置	(5,742,920)	(15,245,395)
年末余额	258,197,089	261,824,901
累计摊销：		
年初余额	182,284,656	181,552,607
计提	13,973,058	15,162,995
处置	(3,206,058)	(14,430,946)
年末余额	193,051,656	182,284,656
账面价值：		
年末	65,145,433	79,540,245
年初	79,540,245	53,087,606

瑞穗银行（中国）有限公司
财务报表附注（续）
2020年12月31日
（除特别注明外，金额单位均为人民币元）

五、 财务报表主要项目附注（续）

14. 递延所得税资产

2020年度

<u>递延所得税资产</u>	<u>年初余额</u>	<u>本年计入 损益</u>	<u>本年直接计入 所有者权益</u>	<u>年末余额</u>
资产减值准备	107,484,962	(47,205,054)	-	60,279,908
可供出售金融资产公 允价值变动	(11,094,506)	-	25,065,045	13,970,539
无形资产摊销	20,206,325	3,308,740	-	23,515,065
衍生金融工具公允价 值变动	15,640,908	180,845,139	-	196,486,047
以公允价值计量且其 变动计入当期损益 的金融资产公允价 值变动	(1,693,733)	(729,310)	-	(2,423,043)
应付职工薪酬	20,505,979	2,195,242	-	22,701,221
递延的免租期	235,785	46,846	-	282,631
合计	<u>151,285,720</u>	<u>138,461,603</u>	<u>25,065,045</u>	<u>314,812,368</u>

2019年度

<u>递延所得税资产</u>	<u>年初余额</u>	<u>本年计入 损益</u>	<u>本年直接计入 所有者权益</u>	<u>年末余额</u>
资产减值准备	183,041,773	(75,556,811)	-	107,484,962
可供出售金融资产公 允价值变动	(7,248,029)	-	(3,846,477)	(11,094,506)
无形资产摊销	17,021,854	3,184,471	-	20,206,325
衍生金融工具公允价 值变动	(9,896,025)	25,536,933	-	15,640,908
以公允价值计量且其 变动计入当期损益 的金融资产公允价 值变动	(1,694,534)	801	-	(1,693,733)
应付职工薪酬	18,165,764	2,340,215	-	20,505,979
递延的免租期	60,496	175,289	-	235,785
合计	<u>199,451,299</u>	<u>(44,319,102)</u>	<u>(3,846,477)</u>	<u>151,285,720</u>

本行境内分支机构汇总纳税，相关递延所得税资产与递延所得税负债进行了抵销，以净额列示。

瑞穗银行（中国）有限公司
财务报表附注（续）
2020年12月31日
（除特别注明外，金额单位均为人民币元）

五、 财务报表主要项目附注（续）

15. 其他资产

	2020年12月31日	2019年12月31日
其他应收款(附注五、15.1)	66,633,537	66,165,297
待抵扣进项税额	2,143,170	1,815,595
其他	5,094,667	5,138,668
小计	<u>73,871,374</u>	<u>73,119,560</u>
减：减值准备(附注五、16)	<u>8,025,567</u>	<u>6,805,986</u>
合计	<u>65,845,807</u>	<u>66,313,574</u>

15.1 其他应收款

(1)按账龄列示

	2020年12月31日			
	金额	比例	坏账准备	净额
1年以内	35,663,054	53.52%	-	35,663,054
1-2年	3,371,060	5.06%	-	3,371,060
2-3年	5,977,781	8.97%	-	5,977,781
3年以上	<u>21,621,642</u>	<u>32.45%</u>	<u>710,133</u>	<u>20,911,509</u>
合计	<u>66,633,537</u>	<u>100.00%</u>	<u>710,133</u>	<u>65,923,404</u>
	2019年12月31日			
	金额	比例	坏账准备	净额
1年以内	35,561,995	53.74%	-	35,561,995
1-2年	6,663,706	10.07%	-	6,663,706
2-3年	4,125,803	6.24%	-	4,125,803
3年以上	<u>19,813,793</u>	<u>29.95%</u>	<u>710,133</u>	<u>19,103,660</u>
合计	<u>66,165,297</u>	<u>100.00%</u>	<u>710,133</u>	<u>65,455,164</u>

本行管理层定期对其他应收款的可回收程度进行分析，于2020年12月31日对上海高尔夫会员权保证金计提的减值准备余额为人民币710,133元（于2019年12月31日：人民币710,133元）。

瑞穗银行（中国）有限公司
财务报表附注（续）
2020年12月31日
（除特别注明外，金额单位均为人民币元）

五、 财务报表主要项目附注（续）

15. 其他资产（续）

15.1 其他应收款（续）

(2)按性质列示

	2020年12月31日	2019年12月31日
其他应收保证金	35,712,492	35,541,096
其他应收暂付款	30,921,045	30,624,201
小计	66,633,537	66,165,297
坏账准备	710,133	710,133
合计	65,923,404	65,455,164

16. 资产减值准备

2020年度	年初 账面余额	本年 计提/(转回)额	本年 核销金额	本年 汇率变动 影响额	年末 账面余额
贷款损失准备	1,012,559,914	(166,875,495)	(20,176,934)	148,225	825,655,710
拆出资金减值准备	161,208,909	23,170,036	-	-	184,378,945
存放同业款项国别风 险减值准备	4,405,731	82,299	-	-	4,488,030
衍生金融工具国别风 险减值准备	638,251	(219,505)	-	-	418,746
熊猫债国别风险减值 准备	5,457,602	1,439,086	-	-	6,896,688
应收利息国别风险减 值准备	67,524	50,669	-	-	118,193
表外业务减值准备	2,647,103	1,315,390	-	-	3,962,493
其他减值准备	710,133	-	-	-	710,133
合计	1,187,695,167	(141,037,520)	(20,176,934)	148,225	1,026,628,938

2019年度	年初 账面余额	本年 计提/(转回)额	年末 账面余额
贷款损失准备	1,286,533,875	(273,973,961)	1,012,559,914
拆出资金减值准备	128,083,428	33,125,481	161,208,909
存放同业款项国别风险减值准备	8,527,693	(4,121,962)	4,405,731
衍生金融工具国别风险减值准备	978,657	(340,406)	638,251
熊猫债国别风险减值准备	3,793,402	1,664,200	5,457,602
应收利息国别风险减值准备	76,948	(9,424)	67,524
表外业务减值准备	1,401,181	1,245,922	2,647,103
其他减值准备	710,133	-	710,133
合计	1,430,105,317	(242,410,150)	1,187,695,167

瑞穗银行（中国）有限公司
 财务报表附注（续）
 2020年12月31日
 （除特别注明外，金额单位均为人民币元）

五、 财务报表主要项目附注（续）

17. 同业及其他金融机构存放款项

	2020年12月31日	2019年12月31日
境内银行同业存放	-	124,178,700
境内非银行金融机构存放	1,680,440,776	1,605,709,651
境外银行同业存放	1,186,482,103	586,562,674
境外非银行金融机构存放	4,582,480	2,935,767
合计	2,871,505,359	2,319,386,792

18. 拆入资金

	2020年12月31日	2019年12月31日
境内银行同业拆入	1,000,000,000	-
境外银行同业拆入	10,279,948,909	12,877,935,787
合计	11,279,948,909	12,877,935,787

19. 卖出回购金融资产款

(1)按交易对手分类

	2020年12月31日	2019年12月31日
境内商业银行	1,194,000,000	396,000,000

(2)按质押品分类

	2020年12月31日	2019年12月31日
债券	1,194,000,000	396,000,000

瑞穗银行（中国）有限公司
 财务报表附注（续）
 2020年12月31日
 （除特别注明外，金额单位均为人民币元）

五、 财务报表主要项目附注（续）

20. 吸收存款

	<u>2020年12月31日</u>	<u>2019年12月31日</u>
活期存款		
公司客户	76,721,115,825	69,308,931,590
个人客户	<u>10,090,668</u>	<u>12,628,269</u>
小计	<u>76,731,206,493</u>	<u>69,321,559,859</u>
定期存款		
公司客户	22,652,441,477	21,873,324,397
个人客户	<u>2,722,509</u>	<u>1,775,986</u>
小计	<u>22,655,163,986</u>	<u>21,875,100,383</u>
合计	<u><u>99,386,370,479</u></u>	<u><u>91,196,660,242</u></u>

瑞穗银行（中国）有限公司
财务报表附注（续）
2020年12月31日
（除特别注明外，金额单位均为人民币元）

五、 财务报表主要项目附注（续）

21. 应付职工薪酬

	2020年度 应付金额	2020年末 未付金额	2019年度 应付金额	2019年末 未付金额
短期薪酬：				
员工工资	569,760,168	82,696,457	553,721,389	76,591,812
员工福利费	19,648,037	-	24,753,243	-
社会保险费	23,813,638	409,338	27,818,846	370,076
其中：医疗保险费	18,877,474	406,816	21,345,967	356,030
工伤保险费	59,437	-	393,473	2,155
生育保险费	1,860,519	2,522	2,001,219	11,891
其他社会保险	3,016,208	-	4,078,187	-
住房公积金	30,978,235	-	28,149,568	-
房租租金	41,382,616	-	42,200,971	-
工会经费	8,909,347	56,332	8,924,704	57,024
职工教育经费	777,444	-	1,160,479	-
其他职工费用	4,001,798	-	3,835,939	-
小计	<u>699,271,283</u>	<u>83,162,127</u>	<u>690,565,139</u>	<u>77,018,912</u>
长期薪酬	<u>7,391,655</u>	<u>7,391,655</u>	<u>4,729,417</u>	<u>4,729,417</u>
设定提存计划：				
基本养老保险费	5,465,107	1,112,252	42,347,495	1,183,010
失业保险费	42,444	69,919	1,374,864	67,876
年金计划	19,902,668	-	18,921,325	-
小计	<u>25,410,219</u>	<u>1,182,171</u>	<u>62,643,684</u>	<u>1,250,886</u>
其他：				
外籍员工离职金	-	278,100	-	278,100
员工退職金	-	438,677	-	424,593
小计	<u>-</u>	<u>716,777</u>	<u>-</u>	<u>702,693</u>
合计	<u>732,073,157</u>	<u>92,452,730</u>	<u>757,938,240</u>	<u>83,701,908</u>

于2020年12月31日以及2019年12月31日，本行上述应付职工薪酬年末余额中并无属于拖欠性质的余额。

上述应付职工薪酬中员工工资、奖金、福利费及社会保险等根据相关法律法规及本行规定的时限安排发放或缴纳。

瑞穗银行（中国）有限公司
 财务报表附注（续）
 2020年12月31日
 （除特别注明外，金额单位均为人民币元）

五、 财务报表主要项目附注（续）

22. 应交税费

	2020年12月31日	2019年12月31日
增值税及附加	49,613,077	53,880,603
企业所得税	160,974,924	-
其他	7,922,772	8,951,804
合计	218,510,773	62,832,407

23. 应付利息

	2020年1月1日	本年计提	本年支付	2020年12月31日
吸收存款	189,071,919	1,025,800,243	1,029,599,746	185,272,416
应付同业及其他 金融机构利息	91,627,578	397,842,971	356,111,260	133,359,289
卖出回购金融资 产款	18,227	8,816,047	7,621,133	1,213,141
合计	280,717,724	1,432,459,261	1,393,332,139	319,844,846
	2019年1月1日	本年计提	本年支付	2019年12月31日
吸收存款	167,749,428	1,082,558,131	1,061,235,640	189,071,919
应付同业及其他 金融机构利息	68,550,845	362,804,164	339,727,431	91,627,578
卖出回购金融资 产款	159,741	8,902,147	9,043,661	18,227
合计	236,460,014	1,454,264,442	1,410,006,732	280,717,724

24. 应付债券

	2020年12月31日	2019年12月31日
应付同业存单	3,765,827,484	-

瑞穗银行（中国）有限公司
 财务报表附注（续）
 2020年12月31日
 （除特别注明外，金额单位均为人民币元）

五、 财务报表主要项目附注（续）

25. 其他负债

	2020年12月31日	2019年12月31日
待结算清算款项	106,841,073	199,524,313
应付专业服务费	19,607,896	15,330,204
应付IT系统服务费	15,677,155	8,238,698
存款保险金	10,606,302	8,012,965
应付业务手续费	8,939,310	9,317,609
应付担保费	4,622,191	3,966,901
免租期应付租金	249,634	117,971
其他	1,168,410	1,146,742
	167,711,971	245,655,403

26. 实收资本

注册及实收资本

	2020年12月31日及2019年12月31日	
	等值人民币	比例
日本瑞穗银行股份有限公司	9,500,000,000	100.00%

上述实收资本已由安永华明会计师事务所及毕马威华振会计师事务所验证，并出具了验资报告。

27. 资本公积

	2020年12月31日 及2019年12月31日
接受捐赠形成的资本公积	3,063,943

瑞穗银行（中国）有限公司
 财务报表附注（续）
 2020年12月31日
 （除特别注明外，金额单位均为人民币元）

五、 财务报表主要项目附注（续）

28. 其他综合收益

资产负债表中其他综合收益累积余额：

可供出售金融资产公允价值变动

2019年1月1日	增减变动	2019年12月31日	增减变动	2020年12月31日
21,744,088	11,539,429	33,283,517	(75,195,133)	(41,911,616)

利润表中其他综合收益当期发生额：

以后将重分类进损益的其他综合收益

2020年12月31日	税前	所得税	税后
可供出售金融资产公允价值变动	(88,293,935)	(22,073,484)	(66,220,451)
前期计入其他综合收益当期转入损益	(11,966,243)	(2,991,561)	(8,974,682)
合计	(100,260,178)	(25,065,045)	(75,195,133)
2019年12月31日	税前	所得税	税后
可供出售金融资产公允价值变动	20,205,906	5,051,477	15,154,429
前期计入其他综合收益当期转入损益	(4,820,000)	(1,205,000)	(3,615,000)
合计	15,385,906	3,846,477	11,539,429

瑞穗银行（中国）有限公司
 财务报表附注（续）
 2020年12月31日
 （除特别注明外，金额单位均为人民币元）

五、 财务报表主要项目附注（续）

29. 盈余公积

	2020年1月1日	本年增加	2020年12月31日
法定盈余公积	680,688,183	83,606,495	764,294,678
	2019年1月1日	本年增加	2019年12月31日
法定盈余公积	535,419,016	145,269,167	680,688,183

根据公司法和本行章程的规定，并经2021年3月25日董事会决议，本行按净利润的10%提取法定盈余公积金。法定盈余公积累计额为本行注册资本50%以上的，可不再提取。

30. 一般风险准备

根据财金[2012]20号《关于印发〈金融企业准备金计提管理办法〉的通知》（“通知”）的规定，本行从税后利润中提取一般风险准备，作为利润分配处理。根据“通知”，一般风险准备余额原则上不得低于风险资产期末余额的1.5%。

本行根据2021年3月25日的董事会决议，提取一般风险准备人民币218,887,871元。2020年12月31日，本行一般风险准备余额已达到风险资产期末余额的1.5%。

	2020年1月1日	本年增加	2020年12月31日
一般风险准备	1,637,748,800	218,887,871	1,856,636,671
	2019年1月1日	本年增加	2019年12月31日
一般风险准备	1,542,544,583	95,204,217	1,637,748,800

瑞穗银行（中国）有限公司
 财务报表附注（续）
 2020年12月31日
 （除特别注明外，金额单位均为人民币元）

五、 财务报表主要项目附注（续）

31. 未分配利润

	2020年12月31日	2019年12月31日
上年年末未分配利润	4,933,938,783	3,721,720,494
净利润	836,064,948	1,452,691,673
减：提取法定盈余公积	83,606,495	145,269,167
提取一般风险准备	218,887,871	95,204,217
年末未分配利润	5,467,509,365	4,933,938,783

本行董事会于2021年3月25日决议通过，以2020年度净利润为基准，按净利润的10%提取法定盈余公积人民币83,606,495元，提取一般风险准备人民币218,887,871元。上述分配方案尚待股东方批准。

32. 利息净收入

	2020年度	2019年度
利息收入：		
存放同业款项	57,060,132	110,012,643
存放中央银行款项	127,435,608	130,407,101
拆出资金	717,287,161	800,468,234
发放贷款和垫款	1,645,437,480	1,836,152,182
买入返售金融资产	50,832,034	65,890,312
小计	2,598,052,415	2,942,930,472
利息支出：		
同业及其他金融机构存放款项	19,899,925	66,825,154
拆入资金	321,014,312	295,979,010
吸收存款	1,025,800,243	1,082,558,131
发行债券	56,928,734	-
卖出回购金融资产款	8,816,047	8,902,147
小计	1,432,459,261	1,454,264,442
利息净收入	1,165,593,154	1,488,666,030

瑞穗银行（中国）有限公司
 财务报表附注（续）
 2020年12月31日
 （除特别注明外，金额单位均为人民币元）

五、 财务报表主要项目附注（续）

33. 手续费及佣金净收入

	2020年度	2019年度
手续费及佣金收入：		
结算与清算手续费	60,879,745	64,283,640
代理业务手续费	16,384,528	15,668,148
信用承诺手续费佣金	25,603,597	22,244,315
担保费收入	26,720,215	26,286,746
顾问和咨询费	15,465,080	22,121,300
债券承销手续费	13,103,472	20,773,118
其他	4,449,165	2,263,678
小计	<u>162,605,802</u>	<u>173,640,945</u>
手续费及佣金支出：		
手续费支出	101,452,757	86,107,227
小计	<u>101,452,757</u>	<u>86,107,227</u>
手续费及佣金净收入	<u>61,153,045</u>	<u>87,533,718</u>

34. 投资收益

	2020年度	2019年度
债券投资利息收益	608,408,239	462,355,499
其中：以公允价值计量且其变动计入当期损益的金融资产	137,111,947	154,633,577
可供出售金融资产	471,296,292	307,721,922
债券买卖净损益	65,471,567	28,713,330
衍生金融工具已实现净损益	10,305,618	32,916,276
合计	<u>684,185,424</u>	<u>523,985,105</u>

35. 公允价值变动收益/(损失)

	2020年度	2019年度
以公允价值计量且其变动计入当期损益的金融资产	2,917,241	(3,204)
衍生金融工具	<u>(723,380,556)</u>	<u>(102,147,732)</u>
合计	<u>(720,463,315)</u>	<u>(102,150,936)</u>

瑞穗银行（中国）有限公司
 财务报表附注（续）
 2020年12月31日
 （除特别注明外，金额单位均为人民币元）

五、 财务报表主要项目附注（续）

36. 汇兑收益

	2020年度	2019年度
外汇交易产生的汇兑损益	1,123,394,967	837,399,470
外币净头寸产生的汇兑损益	(170,247,804)	42,630,617
合计	953,147,163	880,030,087

37. 其他收益

	2020年度	2019年度
与日常活动相关的政府补助	6,461,251	5,189,630
代扣代缴税费手续费返还	2,589,953	477,523
合计	9,051,204	5,667,153

与日常活动相关的政府补助下：

	2020年度	2019年度
与收益相关的政府补助	6,461,251	5,189,630
合计	6,461,251	5,189,630

瑞穗银行（中国）有限公司
 财务报表附注（续）
 2020年12月31日
 （除特别注明外，金额单位均为人民币元）

五、 财务报表主要项目附注（续）

38. 业务及管理费

	2020年度	2019年度
职工薪酬		
工资及奖金	577,151,823	558,450,806
其中：短期薪酬	569,760,168	553,721,389
长期薪酬	7,391,655	4,729,417
社会保险	60,299,424	99,690,773
房租租金	41,382,616	42,200,971
福利费	19,648,037	24,753,243
年金计划	19,902,668	18,921,325
工会经费	8,909,347	8,924,704
职工教育经费	777,444	1,160,479
其他职工费用	4,001,798	3,835,939
小计	<u>732,073,157</u>	<u>757,938,240</u>
租赁费	115,594,901	126,541,981
劳务费	104,175,921	97,879,406
资产折旧摊销费	92,988,345	81,520,764
办公费	37,456,120	42,331,864
保险费	24,023,924	17,839,391
咨询顾问费	8,021,871	7,552,447
进项税转出	7,948,676	8,831,206
差旅费	5,909,675	12,576,927
业务招待费	3,990,657	5,382,328
运输、仓储费	3,382,399	4,130,353
修理费	1,222,391	2,503,217
广告及业务宣传费	756,610	1,053,236
佣金和手续费	122,447	142,364
其他	2,518,747	2,115,622
合计	<u><u>1,140,185,841</u></u>	<u><u>1,168,339,346</u></u>

瑞穗银行（中国）有限公司
 财务报表附注（续）
 2020年12月31日
 （除特别注明外，金额单位均为人民币元）

五、 财务报表主要项目附注（续）

39. 资产减值损失

	2020年度	2019年度
贷款减值损失	(166,875,495)	(273,973,961)
存放同业款项减值损失	82,299	(4,121,962)
拆出资金减值损失	23,170,036	33,125,481
应收利息减值损失	50,669	(9,424)
表外业务减值损失	1,315,390	1,245,922
衍生金融工具减值损失	(219,505)	(340,406)
债券减值损失	1,439,086	1,664,200
合计	(141,037,520)	(242,410,150)

40. 营业外支出

	2020年度	2019年度
资产报废损失	12,834,573	2,233,505
捐赠	500,000	10,000
其他	32	3,824
合计	13,334,605	2,247,329

瑞穗银行（中国）有限公司
 财务报表附注（续）
 2020年12月31日
 （除特别注明外，金额单位均为人民币元）

五、 财务报表主要项目附注（续）

41. 所得税费用

	<u>2020年度</u>	<u>2019年度</u>
当期所得税	413,966,930	433,364,616
对以前期间当期税项的调整	(145,772)	(101,659)
递延所得税	<u>(138,461,603)</u>	<u>44,319,102</u>
合计	<u>275,359,555</u>	<u>477,582,059</u>

所得税费用与利润总额的关系列示如下：

	<u>2020年度</u>	<u>2019年度</u>
利润总额	<u>1,111,424,503</u>	<u>1,930,273,732</u>
按法定税率计算的税项	277,856,126	482,568,433
以前期间汇算清缴差异	(145,772)	(101,659)
无须纳税的收入	(6,210,939)	(7,635,856)
不可抵扣的税项费用及其他调整	<u>3,860,140</u>	<u>2,751,141</u>
所得税费用	<u>275,359,555</u>	<u>477,582,059</u>

瑞穗银行（中国）有限公司
 财务报表附注（续）
 2020年12月31日
 （除特别注明外，金额单位均为人民币元）

五、 财务报表主要项目附注（续）

42. 现金及现金等价物

	2020年12月31日	2019年12月31日
现金	4,860,524	4,657,285
现金等价物：		
原到期日不超过三个月的：		
存放中央银行非限制款项	1,617,876,923	4,051,303,408
存放及拆放同业及其他金融 机构款项	19,122,019,334	20,211,971,940
买入返售金融资产	10,015,600,000	2,218,200,000
小计	30,755,496,257	26,481,475,348
合计	30,760,356,781	26,486,132,633

43. 在未纳入合并财务报表范围的结构化主体中的权益

本行在投资资产支持证券化业务中涉及结构化主体，这种结构化主体以发行证券或以其他方式募集资金以购买资产。

本行会分析判断是否对这些结构化主体存在控制，以确定是否将其纳入合并财务报表范围。

本行在未纳入合并财务报表范围的结构化主体中的权益的相关信息如下：

	2020年12月31日	2019年12月31日
资产支持证券：		
可供出售金融资产	4,977,414,066	5,189,886,991
合计	4,977,414,066	5,189,886,991
最大损失敞口	4,977,414,066	5,189,886,991

2020年本行持有优先级资产证券化资产，期末公允价值为人民币4,977,414,066元（2019年：人民币5,189,886,991元）。

瑞穗银行（中国）有限公司
财务报表附注（续）
2020年12月31日
（除特别注明外，金额单位均为人民币元）

六、 分部报告

本行根据行内内部组织结构、管理要求、报告制度、评价体系等确定了公司银行业务及资金业务两个报告分部。本行管理层将会定期审阅不同分部的财务信息以决定向其配置资源、评价业绩。

各报告分部主要业务如下：

公司银行业务

公司银行业务分部向公司类客户、个人客户和金融机构提供多种金融产品和服务，主要包括存款及贷款、票据承兑与贴现、信用证服务与担保、国内外结算、自营和代客结售汇及外汇买卖等各类对公中间业务。

资金业务

资金业务分部主要包括货币市场业务、债券买卖等业务。

未分配项目

此部分包括不能直接归属于或未能合理分配至某个分部的资产、负债、收入及支出。

其他

分部信息的编制与本行在编制财务报表时所采用的会计政策一致。

分部收入、费用、利润、资产及负债包括直接归属某一分部的项目以及可按合理的基准分配至该分部的项目。本行在确定分配基准时，主要基于各分部的资源占用或贡献。所得税按分部税前利润总额比例在分部间分配。

瑞穗银行（中国）有限公司
 财务报表附注（续）
 2020年12月31日
 （除特别注明外，金额单位均为人民币元）

六、 分部报告（续）

1. 经营分部

	2020年度			合计
	公司银行业务	资金业务	未分配项目	
一、营业收入	1,115,153,556	1,028,462,006	9,051,204	2,152,666,766
利息净收入	744,771,872	420,821,282	-	1,165,593,154
利息收入	1,660,061,535	937,990,880	-	2,598,052,415
利息支出	915,289,663	517,169,598	-	1,432,459,261
手续费及佣金净收入	48,049,573	13,103,472	-	61,153,045
手续费及佣金收入	149,502,330	13,103,472	-	162,605,802
手续费及佣金支出	101,452,757	-	-	101,452,757
投资收益	10,884,045	673,301,379	-	684,185,424
公允价值变动				
收益/(损失)	(723,380,554)	2,917,239	-	(720,463,315)
汇兑收益	1,034,828,529	(81,681,366)	-	953,147,163
其他业务收入	91	-	-	91
其他收益	-	-	9,051,204	9,051,204
二、营业支出	455,786,560	572,246,231	-	1,028,032,791
税金及附加	28,366,577	517,286	-	28,883,863
业务及管理费	593,148,317	547,037,524	-	1,140,185,841
资产减值损失	(165,728,941)	24,691,421	-	(141,037,520)
其他业务成本	607	-	-	607
三、营业利润	659,366,996	456,215,775	9,051,204	1,124,633,975
加：营业外收入	-	-	125,133	125,133
减：营业外支出	-	-	13,334,605	13,334,605
四、利润总额	659,366,996	456,215,775	(4,158,268)	1,111,424,503
减：所得税费用	163,360,626	113,029,155	(1,030,226)	275,359,555
五、净利润	496,006,370	343,186,620	(3,128,042)	836,064,948
其他重要项目				
-折旧与摊销	48,374,465	44,613,880	-	92,988,345
-分部资产合计	60,868,483,470	84,838,223,302	745,041,880	146,451,748,652
-分部负债合计	109,308,847,999	19,245,854,182	347,453,430	128,902,155,611

瑞穗银行（中国）有限公司
财务报表附注（续）
2020年12月31日
（除特别注明外，金额单位均为人民币元）

六、 分部报告（续）

1. 经营分部（续）

	2019年度			合计
	公司银行业务	资金业务	未分配项目	
一、营业收入	1,799,939,716	1,078,157,233	5,667,153	2,883,764,102
利息净收入	936,271,468	552,394,562	-	1,488,666,030
利息收入	1,850,906,635	1,092,023,837	-	2,942,930,472
利息支出	914,635,167	539,629,275	-	1,454,264,442
手续费及佣金净收入	66,760,600	20,773,118	-	87,533,718
手续费及佣金收入	152,867,827	20,773,118	-	173,640,945
手续费及佣金支出	86,107,227	-	-	86,107,227
投资收益	34,962,106	489,022,999	-	523,985,105
公允价值变动				
收益/(损失)	(102,147,732)	(3,204)	-	(102,150,936)
汇兑收益	864,060,329	15,969,758	-	880,030,087
其他业务收入	32,945	-	-	32,945
其他收益	-	-	5,667,153	5,667,153
二、营业支出	482,818,822	468,666,911	-	951,485,733
税金及附加	25,226,071	330,265	-	25,556,336
业务及管理费	730,670,419	437,668,927	-	1,168,339,346
资产减值损失	(273,077,869)	30,667,719	-	(242,410,150)
其他业务成本	201	-	-	201
三、营业利润	1,317,120,894	609,490,322	5,667,153	1,932,278,369
加：营业外收入	-	-	242,692	242,692
减：营业外支出	-	-	2,247,329	2,247,329
四、利润总额	1,317,120,894	609,490,322	3,662,516	1,930,273,732
减：所得税费用	325,877,775	150,798,116	906,168	477,582,059
五、净利润	991,243,119	458,692,206	2,756,348	1,452,691,673
其他重要项目				
-折旧与摊销	50,982,457	30,538,307	-	81,520,764
-分部资产合计	54,046,867,469	73,201,240,157	569,490,570	127,817,598,196
-分部负债合计	95,172,595,894	15,684,968,384	171,310,692	111,028,874,970

瑞穗银行（中国）有限公司
 财务报表附注（续）
 2020年12月31日
 （除特别注明外，金额单位均为人民币元）

六、 分部报告（续）

2. 其他信息

(1) 地理信息

对外交易收入是按照客户所在地为基础分配至相应的国家或地区，本行按不同地区列示的有关取得的对外交易收入的信息如下：

	对外交易收入	
	2020年度	2019年度
境内	3,650,029,220	4,326,355,480
境外	27,498,360	92,113,138
	3,677,527,580	4,418,468,618

于资产负债表日，本行没有在中国境外的非流动资产。

(2) 主要客户信息

2020年及2019年本行不存在交易收入占合并总收入10%或10%以上的境外客户。因此本行管理层认为无须披露相关的分部客户信息。

七、 承诺及或有负债

1. 财务承诺

资本性支出承诺

	2020年12月31日	2019年12月31日
已批准但未签约	53,676,994	26,745,984
已签约但未拨付	52,629,288	64,773,879
合计	106,306,282	91,519,863

瑞穗银行（中国）有限公司
 财务报表附注（续）
 2020年12月31日
 （除特别注明外，金额单位均为人民币元）

七、 承诺及或有负债（续）

1. 财务承诺（续）

经营性租赁承诺

本行作为承租方与出租方签订了房屋和设备的不可撤销经营性租赁合同。于各资产负债表日，本行就以下期间需缴付的最低租金为：

	<u>2020年12月31日</u>	<u>2019年12月31日</u>
一年以内(含一年)	128,040,600	99,061,659
一年以上二年以内(含二年)	97,347,850	61,333,896
二年以上三年以内(含三年)	54,412,583	51,321,386
三年以上	47,827,595	64,108,751
合计	<u>327,628,628</u>	<u>275,825,692</u>

2. 信贷承诺

	<u>2020年12月31日</u>	<u>2019年12月31日</u>
财务担保合同：		
银行承兑汇票	3,024,955,445	2,504,793,529
开出即期信用证款项	446,994,598	393,868,076
开出远期信用证款项	1,707,341,579	1,328,898,080
备用信用证	1,507,577,223	1,752,577,720
保函	2,571,441,157	1,835,342,389
小计	<u>9,258,310,002</u>	<u>7,815,479,794</u>
不可无条件撤销的贷款承诺：		
原到期日在1年以内	-	300,000,000
原到期日在1年或以上	3,437,412,865	3,974,078,039
小计	<u>3,437,412,865</u>	<u>4,274,078,039</u>
合计	<u>12,695,722,867</u>	<u>12,089,557,833</u>

财务担保合同具有担保性质，一旦客户未按其与受益人签订的合同偿还债务或履行约定义务时，银行需履行担保责任。

瑞穗银行（中国）有限公司
财务报表附注（续）
2020年12月31日
（除特别注明外，金额单位均为人民币元）

七、 承诺及或有负债（续）

2. 信贷承诺（续）

贷款承诺是指本行作出的在未来为客户提供约定数额贷款的承诺。贷款承诺一般附有有效期或终止条款，可能在到期前无须履行，故合同约定的贷款承诺总金额并不一定代表未来的预期现金流出。

3. 受托业务

	<u>2020年12月31日</u>	<u>2019年12月31日</u>
委托存款	49,918,380,656	47,255,912,726
委托贷款	49,918,380,656	47,255,912,726

委托存款是指存款者存于本行的款项，仅用于向存款者指定的第三方发放贷款之用。贷款相关的信贷风险由存款人承担。

4. 未决诉讼和纠纷

于2020年12月31日及2019年12月31日，本行无作为被告的重大未决诉讼案件。

八、 资本管理

本行采用足够能够防范本行经营业务的固有风险的资本管理办法，并且对于资本的管理符合监管当局的要求。本行资本管理的目标除了符合监管当局的要求之外，还必须保持能够保障经营的资本充足率和使股东权益最大化。视乎经济环境的变化和面临的风险特征，本行将根据资本管理规定积极调整解决方案。这些调整的方法通常包括增加资本金，或增加有担保的贷款比重，或限制介入、压缩或控制高风险业务等。本期间内，本行资本管理的目标，方法与上一年度相比没有重大变化。

加权平均风险资产的计算是根据每一项资产、交易对手及任何合格担保物的性质，以反映其预计的信用、市场及其他相关的风险。这个计算方法也适用于表外敞口，加上一些以反映其或有损失特性的调整。

本行按照原银监会颁布的《商业银行资本管理办法（试行）》以及《中国银监会关于银行业金融机构执行<企业会计准则>后计算资本充足率有关问题的通知》计算和披露核心一级资本充足率、一级资本充足率、资本充足率。

瑞穗银行（中国）有限公司
财务报表附注（续）
2020年12月31日
（除特别注明外，金额单位均为人民币元）

八、 资本管理（续）

本行按照原银监会颁布的《商业银行资本管理办法（试行）》及相关规定计算的核心资本充足率和资本充足率如下：

	2020年12月31日	2019年12月31日
资本基础组成部分		
核心一级资本	17,549,593,041	16,788,723,226
其中：股本	9,500,000,000	9,500,000,000
资本公积	3,063,943	3,063,943
其他综合收益	(41,911,616)	33,283,517
盈余公积	764,294,678	680,688,183
一般风险准备	1,856,636,671	1,637,748,800
未分配利润	5,467,509,365	4,933,938,783
核心一级资本监管扣除项目 其他无形资产（不含土地 使用权）	152,838,386	132,230,136
核心一级资本净额	17,396,754,655	16,656,493,090
一级资本净额	17,396,754,655	16,656,493,090
二级资本 超额贷款损失准备	795,837,612	955,995,348
资本净额	18,192,592,267	17,612,488,438
风险加权资产	109,313,436,100	103,861,340,300
其中：信用风险加权资产	96,033,354,400	90,011,935,700
市场风险加权资产	8,079,216,300	8,807,090,000
操作风险加权资产	5,200,865,400	5,042,314,600
核心一级资本充足率	15.91%	16.04%
一级资本充足率	15.91%	16.04%
资本充足率	16.64%	16.96%

本行的资本充足率及相关数据是按中国会计准则编制的法定财务报表为基础进行计算。本年度，本行遵守了监管部门规定的资本要求。

瑞穗银行（中国）有限公司
财务报表附注（续）
2020年12月31日
（除特别注明外，金额单位均为人民币元）

九、 风险披露

1. 信用风险

1.1 信用风险管理

信用风险主要指银行的借款人或交易对手不能按事先达成的协议履行其义务的潜在可能性。本行的信用风险主要来自于发放贷款和其他授信。

信用风险的集中程度：当一定数量的客户在进行相同的经营活动时，或处于相同的地理位置上或其行业具有相似的经济特性使其履行合约的能力会受到同一经济变化的影响。信用风险的集中程度反映了银行业绩对某一特定行业或地理位置的敏感程度。

本行在向个别客户授信之前，会先进行信用评级，并定期检查所授出的信贷额度。信用风险管理的手段也包括取得保证及抵押物。对于表外的信贷承诺，本行也会采取类似的风险缓释方法以减低信用风险。

财务担保及贷款承诺产生的风险在实质上与贷款和其他授信的风险相似。因此，该类交易的申请、贷后管理以及抵质押担保要求等需要与贷款和其他授信业务相同。

瑞穗银行（中国）有限公司
财务报表附注（续）
2020年12月31日
（除特别注明外，金额单位均为人民币元）

九、 风险披露（续）

1. 信用风险（续）

1.2 不考虑任何担保物及其他信用增级措施的最大信用风险敞口

于资产负债表日，不考虑任何担保物及其他信用增级措施的最大信用风险敞口详情如下：

	<u>2020年12月31日</u>	<u>2019年12月31日</u>
存放中央银行款项	12,033,926,047	14,452,705,194
存放同业款项	13,559,143,841	12,344,386,545
拆出资金	27,083,589,236	25,238,208,859
以公允价值计量且其变动计入当期损益的金融资产	6,346,560,886	5,352,743,149
衍生金融资产	8,773,178,364	3,483,652,865
买入返售金融资产	10,015,600,000	2,218,200,000
应收利息	779,547,196	785,499,545
发放贷款和垫款	50,437,557,794	49,351,740,709
可供出售金融资产	16,677,195,516	14,019,633,021
其他资产	65,845,807	66,313,574
	<u>145,772,144,687</u>	<u>127,313,083,461</u>
合计	<u>145,772,144,687</u>	<u>127,313,083,461</u>
信贷承诺信用风险敞口(附注七、2)	<u>12,695,722,867</u>	<u>12,089,557,833</u>
最大信用风险敞口	<u>158,467,867,554</u>	<u>139,402,641,294</u>

1.3 风险集中度

如交易对手集中于某一行业或地区，或共同具备某些经济特性，其信用风险通常会相应提高。此外，不同行业和地区的经济发展均有其独特的特点，因此不同的行业和地区的信用风险亦不相同。

本行主要为境内客户提供贷款及其他授信。本行发放贷款和垫款的行业及地区集中度详情，请参看附注五、8。

瑞穗银行（中国）有限公司
财务报表附注（续）
2020年12月31日
（除特别注明外，金额单位均为人民币元）

九、 风险披露（续）

1. 信用风险（续）

1.4 担保物

本行根据交易对手的信用风险评估决定所需的担保物金额及类型。

管理层会监视担保物的市场价值，根据相关协议要求追加抵押物，并在进行损失准备的充足性审查时监视担保物的市价变化。

对于商业贷款，担保物为存款、土地使用权及建筑物、机器设备、应收账款等。

1.5 信用质量

本行各项金融资产（未扣除减值准备）的信用质量分析如下：

<u>2020年12月31日</u>	既未逾期 也未减值	已逾期但 未减值	已减值	合计
存放同业款项	13,563,631,871	-	-	13,563,631,871
拆出资金	27,267,968,181	-	-	27,267,968,181
发放贷款和垫款	51,118,470,311	-	144,743,193	51,263,213,504
买入返售金融资产	10,015,600,000	-	-	10,015,600,000
以公允价值计量且其 变动计入当期损益 的金融资产	6,346,560,886	-	-	6,346,560,886
可供出售金融资产	16,677,195,516	-	-	16,677,195,516
其他金融资产	843,249,834	-	8,025,567	851,275,401
合计	<u>125,832,676,599</u>	<u>-</u>	<u>152,768,760</u>	<u>125,985,445,359</u>
	既未逾期 也未减值	已逾期但 未减值	已减值	合计
<u>2019年12月31日</u>				
存放同业款项	12,348,792,276	-	-	12,348,792,276
拆出资金	25,399,417,768	-	-	25,399,417,768
发放贷款和垫款	49,761,574,878	-	602,725,745	50,364,300,623
买入返售金融资产	2,218,200,000	-	-	2,218,200,000
以公允价值计量且其 变动计入当期损益 的金融资产	5,352,743,149	-	-	5,352,743,149
可供出售金融资产	14,019,633,021	-	-	14,019,633,021
其他金融资产	849,997,524	-	6,805,986	856,803,510
合计	<u>109,950,358,616</u>	<u>-</u>	<u>609,531,731</u>	<u>110,559,890,347</u>

瑞穗银行（中国）有限公司
 财务报表附注（续）
 2020年12月31日
 （除特别注明外，金额单位均为人民币元）

九、 风险披露（续）

1. 信用风险（续）

1.5 信用质量（续）

既未逾期也未减值的发放贷款及垫款

下表按担保方式列示于资产负债表日既未逾期也未减值的贷款：

	<u>2020年12月31日</u>	<u>2019年12月31日</u>
信用贷款	28,267,224,728	27,350,346,635
保证贷款	20,765,135,005	18,858,968,963
质押贷款	2,086,110,578	3,461,941,036
既有抵押又有保证的贷款	-	90,318,244
合计	<u>51,118,470,311</u>	<u>49,761,574,878</u>

已逾期但未减值的发放贷款和垫款

于资产负债表日，本行无已逾期但未减值的发放贷款和垫款（2019年12月31日：无）。

已减值的发放贷款及垫款

如果有客观证据表明发放贷款及垫款在初始确认后有一项或多项情况发生，且该情况对贷款预计未来现金流量有影响且该影响能可靠估计，则该发放贷款及垫款被认为是已减值贷款。

于资产负债表日，本行可以涵盖减值贷款的担保物公允价值为人民币9,774,469元（2019年12月31日：无）。

瑞穗银行（中国）有限公司
财务报表附注（续）
2020年12月31日
（除特别注明外，金额单位均为人民币元）

九、 风险披露（续）

2. 流动性风险

流动性风险指本行由于内外因素的变动，可能影响原有的筹资能力导致未能满足现金流需要或因支付高于市场利率造成的损失。

本行制定了流动性风险管理的基本方针，以切实有效地把握流动性风险的来源与大小，并进行适当的应对。根据该基本方针，本行实行由总行统一把握，管理总行及各分行流动性风险的体制。本行通过流动性风险集中化管理以及对各类流动性风险指标的整体把握，达到对流动性风险进行准确和适时确定，并对流动性风险进行识别和计量。

瑞穗银行（中国）有限公司
财务报表附注（续）
2020年12月31日
（除特别注明外，金额单位均为人民币元）

九、 风险披露（续）

2. 流动性风险（续）

本行的金融资产及金融负债于资产负债表日的未经折现的合同现金流剩余合同到期日分析如下：

	2020年12月31日						合计
	逾期/即时偿还	1个月内	1至3个月	3个月至1年	1至5年	5年以上	
金融资产：							
现金及存放中央银行款项	1,622,737,447	272,968,754	256,210,756	949,949,718	-	-	8,936,919,896
同业款项(1)	11,959,386,735	10,603,450,465	1,225,470,851	16,152,643,879	1,335,767,881	-	-
以公允价值计量且其变动计入当期损益的金融资产	-	-	1,215,936,494	3,504,726,189	1,573,094,197	240,661,878	-
衍生金融资产	-	1,099,427,118	1,151,229,749	6,512,752,781	9,768,716	-	-
买入返售金融资产	-	10,017,916,522	-	-	-	-	10,017,916,522
发放贷款和垫款	21,802,636	14,792,079,238	15,937,785,678	16,729,759,651	4,473,943,930	155,859,663	52,111,230,796
可供出售金融资产	-	240,322,285	874,276,707	4,353,695,084	7,738,723,800	4,669,564,119	17,876,581,995
其他金融资产	235,600	208,215,435	183,718,260	400,129,978	44,202,088	6,748,473	843,249,834
金融资产合计	13,604,162,418	37,234,379,817	20,844,628,495	48,603,657,280	15,175,500,612	5,072,834,133	8,936,919,896
金融负债：							
同业及其他金融机构存放及拆入资金	2,838,880,859	1,806,838,457	3,219,207,510	6,316,244,626	-	-	-
衍生金融负债	-	1,110,167,824	1,312,665,660	7,135,493,975	795,099	-	-
吸收存款	76,731,206,493	10,822,512,170	3,784,098,238	7,478,762,558	709,075,384	-	-
卖出回购金融资产款	-	894,520,235	301,901,918	-	-	-	-
应付债券	-	1,350,000,000	1,660,000,000	780,000,000	-	-	-
其他金融负债	69,997,085	237,489,131	74,259,814	77,018,675	28,792,112	-	-
金融负债合计	79,640,084,437	16,221,527,817	10,352,133,140	21,787,519,834	738,662,595	-	128,739,927,823
流动性净额	(66,035,922,019)	21,012,852,000	10,492,495,355	26,816,137,446	14,436,838,017	5,072,834,133	8,936,919,896
承诺事项	186,231,569	1,460,227,596	2,948,834,224	4,720,484,439	3,379,945,039	-	-
(1) 同业款项包括存放同业款项、拆出资金。							

瑞穗银行(中国)有限公司
财务报表附注(续)

2020年12月31日

(除特别注明外,金额单位均为人民币元)

九、 风险披露(续)

2. 流动性风险(续)

本行的金融资产及金融负债于资产负债表日的未经折现的合同现金流剩余合同到期日分析如下:(续)

	2019年12月31日							
	逾期/即时偿还	1个月内	1至3个月	3个月至1年	1至5年	5年以上	无期限	合计
金融资产:								
现金及存放中央银行款项	4,062,391,694	148,084,454	358,104,303	1,261,677,922	-	-	8,627,104,106	14,457,362,479
同业款项(1)	11,481,311,984	8,564,198,342	3,569,120,732	13,914,141,048	615,844,077	-	-	38,144,616,183
以公允价值计量且其变动计入当期损益的金融资产	-	-	70,359,178	1,915,445,885	3,535,800,448	27,494,878	-	5,549,100,389
衍生金融资产	-	682,128,678	915,943,955	1,863,878,239	18,291,943	3,410,050	-	3,483,652,865
买入返售金融资产	-	2,219,022,005	-	-	-	-	-	2,219,022,005
发放贷款和垫款	20,517,212	13,052,894,248	17,684,752,616	17,173,074,938	3,096,351,178	118,552,368	-	51,146,142,560
可供出售金融资产	-	100,143,178	563,834,556	2,681,950,436	6,519,116,921	5,513,876,680	-	15,378,921,771
其他金融资产	447,097	214,210,394	244,130,837	341,425,098	43,166,726	6,617,372	-	849,997,524
金融资产合计	15,564,667,987	24,980,681,299	23,406,246,177	39,151,593,566	13,828,571,293	5,669,951,348	8,627,104,106	131,228,815,776
金融负债:								
同业及其他金融机构存放及拆入资金	2,069,636,492	2,075,211,215	2,887,307,858	8,272,112,228	-	-	-	15,304,267,793
衍生金融负债	-	670,047,125	945,264,839	1,918,226,891	12,467,446	210,202	-	3,546,216,503
吸收存款	69,321,559,859	11,790,686,533	4,001,390,042	5,669,446,646	547,552,252	-	-	91,330,635,332
卖出回购金融资产款	-	396,036,454	-	-	-	-	-	396,036,454
其他金融负债	88,186,389	299,644,270	28,312,100	88,262,339	21,968,029	-	-	526,373,127
金融负债合计	71,479,382,740	15,231,625,597	7,862,274,839	15,948,048,104	581,987,727	210,202	-	111,103,529,209
流动性净额	(55,914,714,753)	9,749,055,702	15,543,971,338	23,203,545,462	13,246,583,566	5,669,741,146	8,627,104,106	20,125,286,567
承诺事项	148,085,283	1,319,019,200	3,242,902,263	4,081,747,679	3,297,803,408	-	-	12,089,557,833

(1) 同业款项包括存放同业款项、拆出资金。

瑞穗银行（中国）有限公司
财务报表附注（续）
2020年12月31日
（除特别注明外，金额单位均为人民币元）

九、 风险披露（续）

3. 市场风险

市场风险指本行由于市场风险因素变动，有可能对资产、负债和表外项目价值变动所造成的损失。市场风险因素包括利率、证券价格、汇率和商品价格等。市场风险管理指对有市场风险的环节和敞口进行准确和适时确定，并对市场风险有适当的识别和计量。

本行专门构建了市场风险管理架构和团队，由综合风险管理部总览全行的市场风险敞口，并负责拟制相关市场风险管理政策报送资产负债管理委员会。市场风险应根据不同业务的特点进行管理，并设定风险头寸限额。对头寸限额的设定应包括对利率敏感度和其他因素的考虑。同时确保头寸限额设定应该和风险价值法计算结果保持一致。

3.1 汇率风险

汇率风险指本行由于外汇汇率变动导致可能对投资价值变动的风险。汇率风险也指本行由于外汇汇率变动导致可能对外汇交易头寸所造成的损失。

瑞穗银行（中国）有限公司
财务报表附注（续）
2020年12月31日
（除特别注明外，金额单位均为人民币元）

九、 风险披露（续）

3. 市场风险（续）

3.1 汇率风险（续）

本行的有关资产及负债于资产负债表日按币种列示如下：

	2020年12月31日				
	人民币	美元折合人民币	日元折合人民币	其他	合计
资产：					
现金及存放中央银行款项	9,551,202,321	2,475,340,870	1,482,702	10,760,678	12,038,786,571
同业款项(1)	26,234,467,159	9,372,271,202	4,610,071,069	425,923,647	40,642,733,077
以公允价值计量且其变动 计入当期损益的金融资产	6,346,560,886	-	-	-	6,346,560,886
衍生金融资产	15,835,660	8,678,699,788	53,100,955	25,541,961	8,773,178,364
买入返售金融资产	10,015,600,000	-	-	-	10,015,600,000
发放贷款和垫款	43,440,443,378	5,135,843,362	1,650,395,644	210,875,410	50,437,557,794
可供出售金融资产	16,677,195,516	-	-	-	16,677,195,516
其他资产	811,809,156	28,187,310	3,024,802	228,566	843,249,834
资产合计	113,093,114,076	25,690,342,532	6,318,075,172	673,330,262	145,774,862,042
负债：					
同业及其他金融机构存放 及拆入资金	4,152,312,817	9,662,138,472	194,753,224	142,249,755	14,151,454,268
衍生金融负债	8,128,102	9,506,493,032	33,580,762	10,920,662	9,559,122,558
吸收存款	78,593,724,700	14,699,496,493	5,659,236,729	433,912,557	99,386,370,479
卖出回购金融资产款	1,194,000,000	-	-	-	1,194,000,000
应付债券	3,765,827,484	-	-	-	3,765,827,484
其他负债	396,480,593	90,578,382	445,476	52,366	487,556,817
负债合计	88,110,473,696	33,958,706,379	5,888,016,191	587,135,340	128,544,331,606
资产负债净头寸	24,982,640,380	(8,268,363,847)	430,058,981	86,194,922	17,230,530,436
衍生金融工具名义金额	6,436,300,000	343,223,518,043	3,907,480,480	1,038,953,217	354,606,251,740
财务担保合同	5,432,765,557	1,259,492,492	2,550,705,840	15,346,113	9,258,310,002
不可无条件撤销的 贷款承诺	2,315,948,511	202,781,658	918,682,696	-	3,437,412,865

(1) 同业款项包括存放同业款项、拆出资金。

瑞穗银行（中国）有限公司
财务报表附注（续）
2020年12月31日
（除特别注明外，金额单位均为人民币元）

九、 风险披露（续）

3. 市场风险（续）

3.1 汇率风险（续）

本行的有关资产及负债于资产负债表日按币种列示如下：（续）

	2019年12月31日				
	人民币	美元折合人民币	日元折合人民币	其他	合计
资产：					
现金及存放中央银行款项	11,668,733,296	2,774,901,026	1,620,940	12,107,217	14,457,362,479
同业款项(1)	20,459,749,426	10,128,747,394	6,527,208,198	466,890,386	37,582,595,404
以公允价值计量且其变动 计入当期损益的金融资产	5,352,743,149	-	-	-	5,352,743,149
衍生金融资产	44,332,940	3,389,491,300	31,100,334	18,728,291	3,483,652,865
买入返售金融资产	2,218,200,000	-	-	-	2,218,200,000
发放贷款和垫款	41,743,997,127	5,512,574,053	1,872,960,795	222,208,734	49,351,740,709
可供出售金融资产	14,019,633,021	-	-	-	14,019,633,021
其他资产	735,536,734	109,366,588	4,594,280	499,922	849,997,524
资产合计	96,242,925,693	21,915,080,361	8,437,484,547	720,434,550	127,315,925,151
负债：					
同业及其他金融机构存放 及拆入资金	2,433,858,182	9,485,337,103	3,071,907,375	206,219,919	15,197,322,579
衍生金融负债	18,676,217	3,472,453,740	25,198,446	29,888,100	3,546,216,503
吸收存款	71,008,960,893	14,715,482,162	5,047,648,204	424,568,983	91,196,660,242
卖出回购金融资产款	396,000,000	-	-	-	396,000,000
其他负债	458,079,742	59,223,936	8,978,339	91,110	526,373,127
负债合计	74,315,575,034	27,732,496,941	8,153,732,364	660,768,112	110,862,572,451
资产负债净头寸	21,927,350,659	(5,817,416,580)	283,752,183	59,666,438	16,453,352,700
衍生金融工具名义金额	15,221,039,473	386,579,294,655	3,520,419,937	3,551,978,150	408,872,732,215
财务担保合同	4,423,044,287	1,724,951,589	1,622,684,297	44,799,621	7,815,479,794
不可无条件撤销的 贷款承诺	3,219,232,072	112,897,749	941,948,218	-	4,274,078,039

(1) 同业款项包括存放同业款项、拆出资金。

瑞穗银行（中国）有限公司
财务报表附注（续）
2020年12月31日
（除特别注明外，金额单位均为人民币元）

九、 风险披露（续）

3. 市场风险（续）

3.1 汇率风险（续）

以下是在其他变量不变的情况下，外币对本位币汇率可能发生的合理变动对税前利润的影响。

币种	汇率变动	2020年12月31日	2019年12月31日
		对税前利润影响 增加/(减少)	对税前利润影响 增加/(减少)
美元	下降1%	82,683,638	58,174,166
美元	上升1%	(82,683,638)	(58,174,166)
日元	下降1%	(4,300,590)	(2,837,522)
日元	上升1%	4,300,590	2,837,522

以上敏感性分析基于资产和负债具有静态的汇率风险结构，其计算了当其他因素不变时，外币对人民币汇率的合理可能变动对税前利润的影响。

有关的分析基于以下假设：

- (1) 各种汇率敏感度是指各币种对人民币于报告日当天收盘（中间价）汇率绝对值波动1%造成的汇兑损益；
- (2) 各币种汇率变动是指各币种对人民币汇率同时同向波动；

由于基于上述假设，汇率变化导致本行汇兑净损益出现的实际变化可能与此敏感性分析的结果不同。

3.2 利率风险

本行的利率风险源于生息资产和付息负债的约定到期日与重新定价日的不匹配。本行的生息资产和付息负债主要以人民币计价。人民银行对人民币存款利率的上限作出规定。

瑞穗银行（中国）有限公司
财务报表附注（续）

2020年12月31日

（除特别注明外，金额单位均为人民币元）

九、 风险披露（续）

3. 市场风险（续）

3.2 利率风险（续）

本行的资产及负债于资产负债表日按合同重定价日或到期日两者较早者分析如下：

	2020年12月31日					合计
	1个月内	1至3个月	3个月至1年	1至5年	5年以上	
资产：						
现金及存放中央银行款项	9,557,030,010	-	-	-	-	12,038,786,571
同业款项(1)	22,484,332,798	1,213,422,796	15,700,865,083	1,244,112,400	-	40,642,733,077
以公允价值计量且其变动计入当期损益的金融资产	-	1,210,568,739	3,451,174,640	1,496,154,535	188,662,972	6,346,560,886
衍生金融资产	-	-	-	-	-	8,773,178,364
买入返售金融资产	10,015,600,000	-	-	-	-	10,015,600,000
发放贷款和垫款	14,982,376,356	15,787,739,225	19,667,442,213	-	-	50,437,557,794
可供出售金融资产	240,143,810	871,012,560	4,288,422,830	7,258,595,635	4,019,020,681	16,677,195,516
其他资产	-	-	-	-	843,249,834	843,249,834
资产合计	57,279,482,974	19,082,743,320	43,107,904,766	9,998,862,570	4,207,683,653	145,774,862,042
负债：						
同业及其他金融机构存放及拆入资金	4,643,860,859	3,210,433,529	6,297,159,880	-	-	14,151,454,268
衍生金融负债	-	-	-	-	-	9,559,122,558
吸收存款	87,551,217,255	3,771,469,749	7,391,799,054	671,884,421	-	99,386,370,479
卖出回购金融资产款	894,000,000	300,000,000	-	-	-	1,194,000,000
应付债券	1,348,748,202	1,651,021,479	766,057,803	-	-	3,765,827,484
其他负债	-	-	-	-	-	487,556,817
负债合计	94,437,826,316	8,932,924,757	14,455,016,737	671,884,421	10,046,679,375	128,544,331,606
利率风险缺口	(37,158,343,342)	10,149,818,563	28,652,888,029	9,326,978,149	4,207,683,653	不适用

(1) 同业款项包括存放同业款项、拆出资金。

瑞穗银行（中国）有限公司
财务报表附注（续）

2020年12月31日

（除特别注明外，金额单位均为人民币元）

九、 风险披露（续）

3. 市场风险（续）

3.2 利率风险（续）

本行的资产及负债于资产负债表日按合同重定价日或到期日两者较早者分析如下：（续）

	2019年12月31日					合计
	1个月内	1至3个月	3个月至1年	1至5年	5年以上	
资产：						
现金及存放中央银行款项	11,677,228,792	-	-	-	-	14,457,362,479
同业款项(1)	19,979,425,931	3,525,526,764	13,510,948,709	566,694,000	-	37,582,595,404
以公允价值计量且其变动计入当期损益的金融资产	-	69,927,840	1,886,872,360	3,374,664,584	21,278,365	5,352,743,149
衍生金融资产	-	-	-	-	-	3,483,652,865
买入返售金融资产	2,218,200,000	-	-	-	-	2,218,200,000
发放贷款和垫款	13,283,436,385	17,368,231,783	18,700,072,541	-	-	49,351,740,709
可供出售金融资产	100,102,000	561,192,400	2,633,693,670	6,169,454,489	4,555,190,462	14,019,633,021
其他资产	-	-	-	-	-	849,997,524
资产合计	47,258,393,108	21,524,878,787	36,731,587,280	10,110,813,073	4,576,468,827	127,315,925,151
负债：						
同业及其他金融机构存放及衍生金融负债	4,142,813,785	2,881,079,633	8,173,429,161	-	-	15,197,322,579
吸收存款	81,106,354,967	3,987,342,699	5,597,282,653	505,679,923	-	3,546,216,503
卖出回购金融资产款	396,000,000	-	-	-	-	91,196,660,242
其他负债	-	-	-	-	-	396,000,000
负债合计	85,645,168,752	6,868,422,332	13,770,711,814	505,679,923	-	526,373,127
利率风险缺口	(38,386,775,644)	14,656,456,455	22,960,875,466	9,605,133,150	4,576,468,827	110,862,572,451
						不适用

(1) 同业款项包括存放同业款项、拆出资金。

瑞穗银行（中国）有限公司
财务报表附注（续）
2020年12月31日
（除特别注明外，金额单位均为人民币元）

九、 风险披露（续）

3. 市场风险（续）

3.2 利率风险（续）

浮动利率工具使本行面临现金流利率风险，而固定利率工具使本行面临公允价值利率风险。本行的利率风险政策规定本行管理计息金融资产及计息金融负债的到期情况。浮动利率工具一般不到一年便会重新估价一次。固定利率工具的利率在有关金融工具初始时固定，在到期日前不会改变。

以下是在其他变量不变的情况下，利率可能发生的合理变动对税前利润及对权益方面的影响。

变量变动	2020年12月31日		2019年12月31日	
	对税前利润影响 增加/(减少)	对权益的影响 增加/(减少)	对税前利润影响 增加/(减少)	对权益的影响 增加/(减少)
利率增加100个基点	<u>(224,940,995)</u>	<u>(121,659,158)</u>	<u>(226,254,388)</u>	<u>(92,503,268)</u>
利率减少100个基点	<u>227,170,603</u>	<u>124,867,765</u>	<u>228,164,770</u>	<u>94,674,327</u>

以上敏感性分析基于资产和负债具有静态的利率风险结构。有关的分析仅衡量一年内利率变化，反映为一年内本行资产和负债的重新定价对本行按年化计算利息收入的影响，基于以下假设：

- (1) 所有在一个月內，一到三个月及三个月后但一年內重新定价或到期的资产和负债均假设在有关期间中间重新定价或到期；
- (2) 收益率曲线随利率变化而平行移动；
- (3) 资产和负债组合并无其他变化。

由于基于上述假设，利率增减导致本行净利息收入出现的实际变化可能与此敏感性分析的结果不同。

瑞穗银行（中国）有限公司
财务报表附注（续）
2020年12月31日
（除特别注明外，金额单位均为人民币元）

九、 风险披露（续）

4. 公允价值

金融资产和金融负债的公允价值，以在公平交易中，熟悉情况的交易双方自愿进行资产交换或者债务清偿的金额确定，而不是被迫出售或清算情况下的金额。以下方法和假设用于估计公允价值。

如果存在交易活跃的市场，如经授权的证券交易所，市价为金融工具公允价值之最佳体现。由于本行所持有的部分金融资产及负债并无可取得的市价，因此，对于该部分无市价可依的金融资产或负债，以下述之一现金流量折现或其他估计方法来决定其公允价值：

- (1) 衍生金融资产/金融负债及应付债券乃参考可供参照之市价计算其公允价值。倘无可供参照之市价，则将现金流量折现估算公允价值或依照母行认可的评价模型确定公允价值。公允价值等于此等项目之账面金额；
- (2) 应收款项类金融资产乃参考可供参照之市价计算其公允价值。倘无可供参照之市价，则将现金流量折现估算公允价值。

以上各种假设及方法为本行资产及负债公允价值的计算提供了统一的基础。然而，由于其他机构可能会使用不同的方法及假设，因此，各金融机构所披露公允价值未必完全具有可比性。

由于下列金融工具期限较短或定期按市价重新定价等原因，它们的账面价值与其公允价值相若：

资产

现金及存放中央银行款项
存放同业款项
拆出资金
买入返售金融资产
发放贷款和垫款
其他金融资产

负债

同业及其他金融机构存放款项
拆入资金
吸收存款
卖出回购金融资产款
应付债券
其他金融负债

瑞穗银行（中国）有限公司
 财务报表附注（续）
 2020年12月31日
 （除特别注明外，金额单位均为人民币元）

九、 风险披露（续）

4. 公允价值（续）

下表列示了以公允价值计量的金融工具的公允价值分析：

2020年12月31日	第一层次	第二层次	第三层次	合计
金融资产：				
衍生金融资产	-	8,773,178,364	-	8,773,178,364
以公允价值计量且其变动计入当期损益的金融资产	-	6,346,560,886	-	6,346,560,886
可供出售金融资产	-	16,677,195,516	-	16,677,195,516
合计	-	31,796,934,766	-	31,796,934,766
金融负债：				
衍生金融负债	-	9,559,122,558	-	9,559,122,558
2019年12月31日				
	第一层次	第二层次	第三层次	合计
金融资产：				
衍生金融资产	-	3,483,652,865	-	3,483,652,865
以公允价值计量且其变动计入当期损益的金融资产	-	5,352,743,149	-	5,352,743,149
可供出售金融资产	-	14,019,633,021	-	14,019,633,021
合计	-	22,856,029,035	-	22,856,029,035
金融负债：				
衍生金融负债	-	3,546,216,503	-	3,546,216,503

于2020年度，亦无自第三层次的重大转入或转出。

本行金融资产和金融负债的公允价值相关定价由市场风险管理部门进行管理。

瑞穗银行（中国）有限公司
财务报表附注（续）
2020年12月31日
（除特别注明外，金额单位均为人民币元）

十、 关联方关系及交易

1. 本行母公司

名称	业务性质	注册地	注册资本	拥有权益比例
日本瑞穗银行股份有限公司	银行及金融服务	日本	14,040.65亿日元	100%

本行最终控股方为瑞穗金融集团，该公司在日本注册。

2. 于本期内与本行有关联交易的其他关联方

名称	与本行关系
日本瑞穗银行股份有限公司纽约分行	同受母公司控制的银行
日本瑞穗银行股份有限公司香港分行	同受母公司控制的银行
日本瑞穗银行股份有限公司伦敦分行	同受母公司控制的银行
日本瑞穗银行股份有限公司新加坡分行	同受母公司控制的银行
日本瑞穗银行股份有限公司马尼拉分行	同受母公司控制的银行
日本瑞穗银行股份有限公司曼谷分行	同受母公司控制的银行
日商瑞穗银行有限公司台北分行	同受母公司控制的银行
日本瑞穗银行股份有限公司首尔分行	同受母公司控制的银行
日本瑞穗银行股份有限公司杜塞尔多夫分行	同受母公司控制的银行
日本瑞穗银行股份有限公司巴黎分行	同受母公司控制的银行
日本瑞穗银行股份有限公司仰光分行	同受母公司控制的银行
瑞穗银行（马来西亚）有限公司	同受母公司控制的银行
瑞穗银行（印度尼西亚）有限公司	同受母公司控制的银行
瑞穗银行（莫斯科）有限公司	同受母公司控制的银行
瑞穗银行（荷兰）有限公司	同受母公司控制的银行
瑞穗融资租赁（中国）有限公司	同受母公司控制的公司
瑞穗证券股份有限公司	同受最终控股公司控制的公司
瑞穗证券股份有限公司中国代表处	同受最终控股公司控制的公司
瑞穗证券亚洲有限公司	同受最终控股公司控制的公司
瑞穗投资咨询（上海）有限公司(1)	同受最终控股公司控制的公司
瑞穗信息系统（上海）有限公司	同受最终控股公司控制的公司
瑞穗综合研究所株式会社	同受最终控股公司控制的公司
实华国际租赁有限公司	其他关联方

关联方具体信息

根据《商业银行与内部人和股东关联交易管理办法》（中国银行业监督管理委员会令2004年第3号）（以下简称关联交易管理办法）及《商业银行股权管理暂行办法》（中国银行业监督管理委员会令2018年第1号）（以下简称股权管理暂行办法）的规定，本行对符合关联交易管理办法及股权管理暂行办法规定的关联方具体信息进行披露。

(1)瑞穗投资咨询（上海）有限公司已于2019年9月完成清算，2019年12月正式关闭。

瑞穗银行（中国）有限公司
财务报表附注（续）
2020年12月31日
（除特别注明外，金额单位均为人民币元）

十、 关联方关系及交易（续）

2. 于本期内与本行有关联交易的其他关联方（续）

本年度与本行发生符合关联交易管理办法及股权管理暂行办法规定关联交易的关联方具体信息如下：

名称	业务性质	注册地	注册资本	经济性质或类型	法人代表
瑞穗证券股份有限公司	金融服务	日本东京	1,251亿日元	股份有限公司	饭田浩一
瑞穗信息系统（上海）有限公司	软件服务	中国上海	1亿日元	有限责任公司	朝日雅治
瑞穗综合研究所株式会社	咨询服务	日本东京	9亿日元	有限责任公司	高桥秀行
实华国际租赁有限公司	融资租赁	中国北京	1,000万美元	有限责任公司	张保龙
瑞穗融资租赁（中国）有限公司	融资租赁	中国上海	3,000万美元	有限责任公司	佐藤保夫

3. 本行与关联方之主要交易

发放贷款和垫款	2020年12月31日	同类业务占比(%)	2019年12月31日	同类业务占比(%)
实华国际租赁有限公司	526,438,770	1.03	732,298,100	1.46
瑞穗融资租赁（中国）有限公司	499,150,000	0.97	615,544,000	1.22
	<u>1,025,588,770</u>	<u>2.00</u>	<u>1,347,842,100</u>	<u>2.68</u>
吸收存款	2020年12月31日	同类业务占比(%)	2019年12月31日	同类业务占比(%)
实华国际租赁有限公司	40,026,996	0.04	31,353,353	0.03
瑞穗融资租赁（中国）有限公司	29,039,798	0.03	38,461,335	0.04
瑞穗信息系统（上海）有限公司	18,975,493	0.02	17,073,770	0.02
瑞穗证券股份有限公司中国代表处	3,611,036	0.01	2,071,054	0.01
瑞穗投资咨询（上海）有限公司	-	-	8,338,044	0.01
	<u>91,653,323</u>	<u>0.10</u>	<u>97,297,556</u>	<u>0.11</u>
存放及拆放款项	2020年12月31日	同类业务占比(%)	2019年12月31日	同类业务占比(%)
日本瑞穗银行股份有限公司	3,379,768,421	8.28	5,396,782,535	14.30
日本瑞穗银行股份有限公司纽约分行	2,331,412,198	5.71	1,265,811,450	3.35
日本瑞穗银行股份有限公司香港分行	175,460,047	0.43	203,076,495	0.54
日本瑞穗银行股份有限公司新加坡分行	355,640	0.00	496,245	0.00
日本瑞穗银行股份有限公司伦敦分行	4,253	0.00	7,147	0.00
	<u>5,887,000,559</u>	<u>14.42</u>	<u>6,866,173,872</u>	<u>18.19</u>

瑞穗银行（中国）有限公司
财务报表附注（续）
2020年12月31日
（除特别注明外，金额单位均为人民币元）

十、 关联方关系及交易（续）

3. 本行与关联方之主要交易（续）

存入及拆入款项	2020年12月31日	同类业务 占比(%)	2019年12月31日	同类业务 占比(%)
日本瑞穗银行股份有限公司香港分行	8,008,645,524	56.59	5,410,468,937	35.60
日本瑞穗银行股份有限公司	3,232,870,551	22.84	7,880,061,133	51.87
日本瑞穗银行股份有限公司马尼拉分行	203,261,327	1.44	153,981,456	1.01
日商瑞穗银行有限公司台北分行	12,687,153	0.09	2,572,850	0.02
日本瑞穗银行股份有限公司曼谷分行	4,252,767	0.03	15,770,500	0.10
日本瑞穗银行股份有限公司新加坡分行	1,931,187	0.01	540,748	0.00
瑞穗银行（印度尼西亚）有限公司	1,453,051	0.01	306,792	0.00
瑞穗银行（马来西亚）有限公司	712,169	0.01	12,005	0.00
日本瑞穗银行股份有限公司首尔分行	166,530	0.00	489,904	0.00
瑞穗银行（莫斯科）有限公司	45,966	0.00	94,124	0.00
日本瑞穗银行股份有限公司杜塞尔多夫分行	15,509	0.00	4,112	0.00
瑞穗银行（荷兰）有限公司	10,281	0.00	10,221	0.00
日本瑞穗银行股份有限公司巴黎分行	4,087	0.00	4,061	0.00
日本瑞穗银行股份有限公司仰光分行	896	0.00	-	-
	<u>11,466,056,998</u>	<u>81.02</u>	<u>13,464,316,843</u>	<u>88.60</u>
应收款项	2020年12月31日	同类业务 占比(%)	2019年12月31日	同类业务 占比(%)
实华国际租赁有限公司	9,466,015	1.13	9,153,450	1.08
瑞穗融资租赁（中国）有限公司	518,425	0.06	543,575	0.06
日本瑞穗银行股份有限公司	271,869	0.03	648,107	0.08
瑞穗证券股份有限公司	20,868	0.00	21,148	0.00
日本瑞穗银行股份有限公司香港分行	14,653	0.00	83,015	0.01
日本瑞穗银行股份有限公司纽约分行	51	0.00	55	0.00
	<u>10,291,881</u>	<u>1.22</u>	<u>10,449,350</u>	<u>1.23</u>

瑞穗银行（中国）有限公司
财务报表附注（续）
2020年12月31日
（除特别注明外，金额单位均为人民币元）

十、 关联方关系及交易（续）

3. 本行与关联方之主要交易（续）

应付款项	2020年12月31日	同类业务 占比(%)	2019年12月31日	同类业务 占比(%)
日本瑞穗银行股份有限公司	83,368,103	17.11	88,993,157	16.91
日本瑞穗银行股份有限公司香港分行	45,398,392	9.32	1,462,080	0.28
瑞穗信息系统（上海）有限公司	1,462,215	0.30	684,928	0.13
日本瑞穗银行股份有限公司马尼拉分行	21,428	0.00	40,683	0.01
实华国际租赁有限公司	7,657	0.00	5,440	0.00
瑞穗融资租赁（中国）有限公司	4,038	0.00	7,339	0.00
日本瑞穗银行股份有限公司曼谷分行	593	0.00	5,695	0.00
日商瑞穗银行有限公司台北分行	439	0.00	11,154	0.00
日本瑞穗银行股份有限公司新加坡分行	207	0.00	142	0.00
瑞穗证券股份有限公司中国代表处	130	0.00	207	0.00
瑞穗银行（印度尼西亚）有限公司	112	0.00	81	0.00
日本瑞穗银行股份有限公司首尔分行	99	0.00	86	0.00
瑞穗银行（马来西亚）有限公司	15	0.00	27	0.00
瑞穗银行（莫斯科）有限公司	5	0.00	25	0.00
日本瑞穗银行股份有限公司杜塞尔多夫分行	2	0.00	21	0.00
瑞穗银行（荷兰）有限公司	1	0.00	3	0.00
瑞穗投资咨询（上海）有限公司	-	-	428	0.00
日本瑞穗银行股份有限公司巴黎分行	-	-	1	0.00
	<u>130,263,436</u>	<u>26.73</u>	<u>91,211,497</u>	<u>17.33</u>

瑞穗银行（中国）有限公司
财务报表附注（续）

2020年12月31日

（除特别注明外，金额单位均为人民币元）

十、 关联方关系及交易（续）

3. 本行与关联方之主要交易（续）

衍生产品交易余额

	2020年12月31日						
	名义金额	同类业务 占比(%)	资产	同类型业务 占比(%)	公允价值	负债	同类型业务 占比(%)
日本瑞穗银行股份有限公司	1,720,816,697	0.49	31,434,277	0.35	2,466,589	0.03	0.03
日本瑞穗银行股份有限公司伦敦分行	350,655,701	0.10	7,645,297	0.09	472,091	0.00	0.00
日本瑞穗银行股份有限公司香港分行	239,570,092	0.06	16,916,994	0.19	2,385,324	0.02	0.02
瑞穗融资租赁（中国）有限公司	25,012,650	0.01	-	-	1,018,031	0.01	0.01
	2,336,055,140	0.66	55,996,568	0.63	6,342,035	0.06	0.06

衍生产品交易余额

	2019年12月31日						
	名义金额	同类业务 占比(%)	资产	同类型业务 占比(%)	公允价值	负债	同类型业务 占比(%)
日本瑞穗银行股份有限公司	2,036,013,300	0.50	22,663,217	0.64	19,135,496	0.54	0.54
日本瑞穗银行股份有限公司香港分行	888,759,830	0.22	2,159,221	0.06	2,796,610	0.08	0.08
日本瑞穗银行股份有限公司伦敦分行	220,892,550	0.05	1,735,619	0.05	540,175	0.02	0.02
瑞穗融资租赁（中国）有限公司	75,037,950	0.02	1,128,752	0.03	-	-	-
	3,220,703,630	0.79	27,686,809	0.78	22,472,281	0.64	0.64

瑞穗银行（中国）有限公司
财务报表附注（续）
2020年12月31日
（除特别注明外，金额单位均为人民币元）

十、 关联方关系及交易（续）

3. 本行与关联方之主要交易（续）

利息收入	2020年度	同类业务 占比(%)	2019年度	同类业务 占比(%)
瑞穗融资租赁（中国）有限公司	21,816,329	0.84	20,986,732	0.71
实华国际租赁有限公司	17,552,026	0.67	25,803,835	0.88
日本瑞穗银行股份有限公司香港分行	12,353,242	0.48	62,055,982	2.11
日本瑞穗银行股份有限公司	1,006,961	0.04	632,488	0.02
日本瑞穗银行股份有限公司纽约分行	141,173	0.01	272,825	0.01
日本瑞穗银行股份有限公司新加坡分行	21,845	0.00	763,796	0.03
	<u>52,891,576</u>	<u>2.04</u>	<u>110,515,658</u>	<u>3.76</u>
利息支出	2020年度	同类业务 占比(%)	2019年度	同类业务 占比(%)
日本瑞穗银行股份有限公司	171,523,108	11.98	293,227,021	20.17
日本瑞穗银行股份有限公司香港分行	150,451,811	10.50	7,985,620	0.55
日本瑞穗银行股份有限公司马尼拉分行	1,108,791	0.08	1,515,946	0.10
实华国际租赁有限公司	334,526	0.02	217,266	0.01
瑞穗融资租赁（中国）有限公司	209,183	0.01	124,198	0.01
瑞穗信息系统（上海）有限公司	127,560	0.01	116,745	0.01
日商瑞穗银行有限公司台北分行	102,488	0.01	78,390	0.01
日本瑞穗银行股份有限公司曼谷分行	63,628	0.00	64,236	0.00
日本瑞穗银行股份有限公司新加坡分行	34,819	0.00	87,021	0.01
瑞穗证券股份有限公司中国代表处	6,683	0.00	6,305	0.00
日本瑞穗银行股份有限公司首尔分行	3,659	0.00	7,485	0.00
瑞穗银行（印度尼西亚）有限公司	2,029	0.00	2,135	0.00
瑞穗投资咨询（上海）有限公司	1,960	0.00	188,422	0.01
瑞穗银行（莫斯科）有限公司	489	0.00	2,314	0.00
日本瑞穗银行股份有限公司杜塞尔多夫分行	216	0.00	421	0.00
瑞穗银行（马来西亚）有限公司	170	0.00	390	0.00
瑞穗银行（荷兰）有限公司	63	0.00	89	0.00
日本瑞穗银行股份有限公司巴黎分行	25	0.00	37	0.00
日本瑞穗银行股份有限公司仰光分行	4	0.00	-	-
	<u>323,971,212</u>	<u>22.61</u>	<u>303,624,041</u>	<u>20.88</u>

瑞穗银行（中国）有限公司
财务报表附注（续）
2020年12月31日
（除特别注明外，金额单位均为人民币元）

十、 关联方关系及交易（续）

3. 本行与关联方之主要交易（续）

手续费及佣金收入	2020年度	同类业务 占比(%)	2019年度	同类业务 占比(%)
日本瑞穗银行股份有限公司	6,403,931	3.93	11,409,583	6.57
日本瑞穗银行股份有限公司新加坡分行	1,326,278	0.82	476,619	0.27
日本瑞穗银行股份有限公司香港分行	290,416	0.18	29,221	0.02
瑞穗证券股份有限公司	236,240	0.15	239,416	0.14
实华国际租赁有限公司	9,565	0.01	28,344	0.02
瑞穗融资租赁（中国）有限公司	6,808	0.00	183,144	0.11
瑞穗信息系统（上海）有限公司	4,490	0.00	6,276	0.00
瑞穗投资咨询（上海）有限公司	2,688	0.00	6,730	0.00
日本瑞穗银行股份有限公司曼谷分行	425	0.00	283	0.00
瑞穗证券股份有限公司中国代表处	264	0.00	260	0.00
日商瑞穗银行有限公司台北分行	28	0.00	-	-
瑞穗综合研究所株式会社	-	-	52,599	0.03
	<u>8,281,133</u>	<u>5.09</u>	<u>12,432,475</u>	<u>7.16</u>
手续费及佣金支出	2020年度	同类业务 占比(%)	2019年度	同类业务 占比(%)
日本瑞穗银行股份有限公司	25,501,626	25.14	22,778,579	26.45
瑞穗证券亚洲有限公司	288,958	0.28	-	-
日本瑞穗银行股份有限公司纽约分行	249,669	0.25	272,055	0.32
日本瑞穗银行股份有限公司香港分行	-	-	513	0.00
	<u>26,040,253</u>	<u>25.67</u>	<u>23,051,147</u>	<u>26.77</u>
其他费用	2020年度	同类业务 占比(%)	2019年度	同类业务 占比(%)
日本瑞穗银行股份有限公司	16,161,102	1.43	14,340,742	1.23
瑞穗信息系统（上海）有限公司	621,698	0.05	-	-
日本瑞穗银行股份有限公司香港分行	281,367	0.02	49,619	0.00
日本瑞穗银行股份有限公司新加坡分行	11,225	0.00	-	-
瑞穗综合研究所株式会社	-	-	27,219	0.00
	<u>17,075,392</u>	<u>1.50</u>	<u>14,417,580</u>	<u>1.23</u>

瑞穗银行（中国）有限公司
 财务报表附注（续）
 2020年12月31日
 （除特别注明外，金额单位均为人民币元）

十、 关联方关系及交易（续）

3. 本行与关联方之主要交易（续）

无形资产开发	2020年度	同类业务 占比(%)	2019年度	同类业务 占比(%)
	<u>6,250,000</u>	<u>8.80</u>	<u>3,976,868</u>	<u>10.47</u>
瑞穗信息系统（上海）有限公司				

本行董事会认为上述交易均根据一般正常的交易条件进行，并以市场价格作为定价依据。

关键管理人员是指有权力并负责计划、指挥和控制本行活动的人员。

关键管理人员薪金福利如下：

	2020年度	同类业务 占比(%)	2019年度	同类业务 占比(%)
	<u>71,803,409</u>	<u>12.44</u>	<u>64,241,106</u>	<u>11.50</u>
薪金福利				

瑞穗银行（中国）有限公司
财务报表附注（续）
2020年12月31日
（除特别注明外，金额单位均为人民币元）

十一、 资产负债表日后事项

2020年10月29日，本行董事会通过决议关闭上海自贸试验区支行，并计划于2021年4月完成上海自贸试验区支行清算，截至本财务报告批准日，各项关闭手续仍在进行中。

除上述事项外，截至本财务报表批准日，本行不存在其他应披露的资产负债表日后事项。

十二、 比较数据

若干比较数据已经重述，以符合本年度的列报和会计处理要求。

十三、 财务报表之批准

本财务报表业经本行董事会于2021年3月25日决议批准。

One MIZUHO
Building the future with you